



2023

BALANCE SOCIAL



Servicio Jesuita a Migrantes

Índice

01. CARTAS	4
02. PROPÓSITO Y FOCOS ESTRATÉGICOS	10
Propósito	12
Focos estratégicos	14
03. ENFOQUE DE TRABAJO Y MODELO DE INTERVENCIÓN	16
Enfoque de trabajo	19
Nuestro modelo	20
04. NUESTRO EQUIPO 2023	22
Directorio	24
Equipo estratégico	24
Equipo Nacional	25
Oficinas	27
Valores del equipo	30
05. ESTRATEGIA GENERAL	32
06. ÁREAS DE INTERVENCIÓN	36
6.1 Social	38
6.1.1 Asesoría y/o orientación migratoria	42
6.1.2 Formación	44
6.1.3 Oficinas	52
6.2 Incidencia	70
6.2.1 Estudios	72
6.2.2 Incidencia jurídica	74
6.2.3 Seminarios y encuentros	80
6.2.4 Publicaciones	90
6.2.5 Presencia en medios de comunicaciones	92
07. PROYECTOS	94
08. TRANSPARENCIA	122
AGRADECIMIENTOS	126



01

Cartas

“Sin duda, el mayor número de atenciones se debe al esfuerzo, capacidad técnica y convencimiento sobre el propósito por parte de nuestro equipo, pero también es el resultado de la compleja realidad migratoria que seguimos viviendo, siendo parte de un continente que vive una de las mayores crisis en este ámbito”.



MACARENA RODRÍGUEZ, PRESIDENTA DEL DIRECTORIO SERVICIO JESUITA A MIGRANTES

El año 2023 ha sido el periodo de mayor crecimiento para el Servicio Jesuita a Migrantes, en cuanto a su presencia estable en distintas regiones del país.

Por primera vez, en un año inauguramos tres nuevas oficinas, en las regiones de Valparaíso, Biobío y Los Lagos, contando hoy con siete a nivel nacional. De esta manera buscamos descentralizar los servicios de atención social y jurídica a personas migrantes y refugiadas.

Este crecimiento institucional nos permitió abordar de mejor manera el gran incremento que tuvimos en atenciones sociales y jurídicas, con un 101% y un 88% más que el año anterior, respectivamente. A aquello se suma nuestra plataforma MigrApp, que nos permite orientar a quienes no pueden acceder presencialmente a las oficinas.

Sin duda, el mayor número de atenciones se debe al esfuerzo, capacidad técnica y convencimiento sobre el propósito por parte de nuestro equipo, pero también es el resultado de la compleja realidad migratoria que seguimos viviendo, siendo parte de un continente que vive una de las mayores crisis en este ámbito.

Por eso, junto con atender las necesidades urgentes de las personas migrantes y refugiadas, también durante este año seguimos trabajando por una sociedad más humana, acogedora e intercultural. En ese ámbito, en el año 2023 5.428 personas participaron en instancias de capacitación y sensibilización, incluyendo actividades en escuelas, empresas e instituciones públicas, entre otras.

Sin embargo, este trabajo enfrenta un escenario sumamente complejo en parte de la opinión pública y en el debate político. Por eso, es relevante y necesario el trabajo de incidencia. Durante 2023 desarrollamos distintas publicaciones, seminarios y también tuvimos una constante presencia en medios de comunicación. En este ámbito destaco el seminario “Refugio y migración venezolana en Colombia: Desafíos para la realidad chilena”, donde contamos con la presencia de Juan Francisco Espinosa, ex director general de Migración Colombia y quien tuvo a cargo la implementación del Estatuto Temporal de Protección para migrantes venezolanos. Instancias como ésta buscan aportar otras miradas sobre la forma de abordar la migración en Chile.

En el ámbito de incidencia jurídica, éste fue un año difícil. En el marco del proceso constituyente, presentamos dos iniciativas populares de norma: una relativa a nacionalidad y la otra al derecho a solicitar asilo. Sin embargo, ninguna de las dos fue parte del anteproyecto. Por su parte, sí fue incluida en la propuesta rechazada por la ciudadanía, una norma que proponía expulsar en el menor tiempo posible a quienes hayan ingresado de manera clandestina o por pasos no habilitados al país.

En cuanto al debate legislativo, los proyectos en materia migratoria que más avanzaron fueron el que tipifica como delito el ingreso clandestino al territorio nacional y el que establece una etapa inicial al procedimiento de refugio. En el segundo se logró la eliminación de la disposición que pretendía incorporar un grave perjuicio a los solicitantes cuando sus solicitudes de refugio no fueran resueltas dentro del plazo establecido (se entenderían rechazadas).

Sin duda, ha sido y seguirá siendo arduo nuestro trabajo en pos de una migración ordenada, segura y regular, donde reconozcamos a las personas migrantes y refugiadas como iguales en dignidad y derechos.

“El aumento de la migración en el mundo y particularmente en Chile, es una realidad para la cual no existen soluciones simples ni cortoplacistas, que probablemente consigan la aprobación de una sociedad genuinamente preocupada por temas de seguridad o de acceso a derechos sociales, pero que finalmente no darán respuesta al deseo de una vida mejor para nacionales y extranjeros, generando una mayor frustración”.



**WALESKA URETA, DIRECTORA NACIONAL
SERVICIO JESUITA A MIGRANTES**

Hoy la mayoría de las personas no eligen migrar. Toman la decisión forzadas por crisis humanitarias, políticas, económicas y sociales que están viviendo sus países de origen.

Ante el contexto actual de nuestro continente, la cantidad de personas que ha venido a Chile en busca de subsistencia y seguridad ha aumentado en los últimos años, transformándose la migración en un tema de constante debate público.

Es en este difícil contexto es que el Servicio Jesuita a Migrantes continúa trabajando por miles de personas migrantes, muchas de ellas en situación de vulnerabilidad y con pocas redes de apoyo, que buscan en nuestra fundación orientación y ayuda para regularizar su situación migratoria, para trabajar y darle una mejor vida a sus hijas e hijos y también para poder desarrollarse íntegramente y ser un aporte para la sociedad que los acoge.

El aumento de la migración en el mundo y particularmente en Chile, es una realidad para la cual no existen soluciones simples ni cortoplacistas, que probablemente consigan la aprobación de una sociedad genuinamente preocupada por temas de seguridad o de acceso a derechos sociales, pero que finalmente no darán respuesta al deseo de una vida mejor para nacionales y extranjeros, generando una mayor frustración.

Por esta razón, seguimos generando estudios y propuestas para abordar de mejor manera el actual escenario de la migración en Chile. En ese sentido, es muy relevante para nosotros promover la regularización, ya que creemos que junto con ayudar a una mejor inclusión para las personas migrantes, tiene otros dos grandes beneficios para la sociedad que las acoge: Permite al Estado contar con mayor información de quienes habitan el país, ya que es con la irregularidad donde operan con mayor facilidad todo tipo de organizaciones informales y criminales; y las personas regularizadas, pueden optar a empleos formales, haciendo un mayor aporte económico al país a través de impuestos, entre otros.

A fines de 2023, realizamos el seminario “Refugio y migración venezolana en Colombia: Desafíos para la realidad chilena”, donde contamos con la presencia de Juan Francisco Espinos, ex director general de Migración Colombia y quien tuvo a cargo la implementación del Estatuto Temporal de Protección para migrantes venezolanos, que permitió disminuir de manera relevante la cantidad de personas en situación irregular. Creemos que ese es un camino posible a seguir en Chile.

En las páginas que leerá a continuación, encontrará el detalle de nuestro trabajo en el año 2023, donde crecimos como fundación e hicimos grandes esfuerzos por atender a las personas migrantes a lo largo del país y también por avanzar hacia una sociedad acogedora e intercultural, por medio de instancias de formación y de incidencia pública.

Pero sabemos que no es suficiente, por eso este 2024 el equipo del SJM -al cual felicito y valoro por su profesionalismo y dedicación- seguirá trabajando incansablemente por una sociedad más humana, en que nos reconozcamos iguales en dignidad y derechos, y particularmente por una migración segura, ordenada y regular.

En este balance podrán repasar muchos números, pero nunca podemos olvidar que detrás de ellos hay personas, con historias de esfuerzo y sufrimiento, y también con muchos sueños por cumplir en nuestro país.



Servicio
Jesuita a
Migrantes
CHILE



02

Propósito y Focos Estratégicos

PROPÓSITO

Luchar por la construcción de una sociedad más humana, acogedora e intercultural, en la que nos reconozcamos como iguales en dignidad y derechos.



FOCOS ESTRATÉGICOS

Contribuir a la inclusión de las personas migrantes, refugiadas y sus familias, promoviendo el ejercicio de sus derechos en pro de la justicia social y el bien común.

Promover la erradicación de prácticas racistas o discriminatorias en instituciones prioritarias para las personas migrantes y en la ciudadanía.

Incidir en el diseño e implementación de las políticas o normativas con impacto en personas migrantes, refugiadas y sus familias, impulsando su participación y la de organizaciones migrantes en el proceso.

Construir una cultura organizacional ágil, que promueva el bienestar de los equipos y con una identidad alineada al nuevo propósito.

Aumentar el alcance del SJM de manera orgánica, fortaleciendo un modelo de financiamiento diversificado, perdurable y descentralizado.





03

Enfoque de trabajo y Modelo de intervención



ENFOQUES DE TRABAJO

Enfoque De Derechos

Nuestras acciones están orientadas a promover, respetar, proteger y garantizar el goce efectivo de los derechos fundamentales y sociales de todas las personas que migran a Chile, desmontando visiones, relaciones y prácticas injustas y discriminatorias.

Enfoque De Género

Queremos visibilizar y desnaturalizar las desigualdades de poder que existen entre las diversas identidades sexuales y de género, promoviendo el reconocimiento de la dignidad de todas las personas, sin discriminación.

Enfoque Intercultural

A través de nuestras acciones y en la formación que ofrecemos, buscamos transformar aquellas estructuras y prácticas que inferiorizan, deshumanizan y racializan, generando relaciones simétricas y horizontales entre todos y todas.

Enfoque De Inclusión

Trabajamos con personas en situación de exclusión, quienes viven procesos sociales de negación de su dignidad, de aislamiento, de rechazo, de no participación y de declinación bajo los niveles de subsistencia socialmente aceptables.

NUESTRO MODELO

A medida que nuestro trabajo con personas migrantes se ha ido desarrollando, hemos sido capaces de atender este trabajo desde tres dimensiones que marcan el modo Jesuita de trabajar en problemáticas sociales.

Inserción

Es el trabajo directo con las personas migrantes: conocerlas, sus historias de migración, sus necesidades actuales, las vulneraciones a sus derechos, etc. Sin ese contacto directo, nos transformamos en una organización que desconoce realmente a las personas que quiere servir.

Reflexión

Necesitamos considerar y reflexionar sobre las causas estructurales del fenómeno migratorio, sus razones políticas, sociales, económicas y culturales. Además del contacto directo, debemos ser capaces de comprender la raíz de por qué ellas y cientos de miles de otras familias se encuentran en situación de pobreza y exclusión.

Incidencia

La reflexión debe ser una herramienta para fundamentar un discurso que incida en la opinión pública, en las comunidades receptoras, en políticos y empresarios y, finalmente, en mejores leyes y políticas públicas que abran estructuralmente nuevos caminos de mayor inclusión, dignidad y humanidad para las personas más vulnerables.





04

Nuestro Equipo



Integrantes del Directorio.

EQUIPO NACIONAL

Área Social

Francisco Carreño Gómez, jefe de Operación social

Katerina Lazcano Ramírez, jefa Área de Formación

Área Incidencia y Estudios

Gabriela Hilliger Carrasco, jefa Jurídica

Juan Pablo González Quezada, jefe de Estudios

Constanza Castillo Muñoz, profesional de apoyo Seguimiento Legislativo

Francisca Rodríguez Tapia, profesional de apoyo Área de Estudios

Isis Carrera Ávila, responsable de Gestión del Conocimiento y Reportabilidad de la Intervención SJM-ACNUR

Ayelén Moreno Celis, responsable de Gestión del Conocimiento y Reportabilidad de la Intervención SJM-ACNUR

Francisca Ibáñez Zeballos, responsable proyecto Construyendo una Sociedad Intercultural

Antonia Urrutia Codner, profesional de apoyo proyecto Construyendo una Sociedad Intercultural

Camila Valdés Toloza, profesional Gestora Territorial

Jorge Castillo Tabillo, profesional logístico

Lukas Urbina Garcés, encuestador en terreno, Proyecto Observación en Frontera, ACNUR- SJM

Directorio

Macarena Rodríguez Atero, presidenta

Juan Pedro Pinochet Becerra, vicepresidente

Joseph Ramos Quiñones, tesorero

Daisy Margarit Segura, secretaria

Benjamín Donoso Pérez SJ., director

Matías Larraín Valenzuela, asesor

Equipo Estratégico

Waleska Ureta Cañas, directora nacional

Andrea Espinoza Morales, directora Social

Belén de la Torre Valderrama, directora de Sostenibilidad

Paula Tejeda Acosta, directora de Sostenibilidad

Rodrigo Llanquimán Manqui, director de Administración y Finanzas

Ignacio Eissmann Araya, director de Incidencia y Estudios

Cristián Del Campo Simonetti SJ., capellán



Encuentro Latinoamericano a cargo del equipo de Incidencia y Estudios.



Celebración Día de la mujer Centro Comunitario Estación Central.

Área Administración y Finanzas

- Marión Castro Steembecker, jefa de Gestión de Personas
- Glenda Arrázola Rincón, responsable Administración y Finanzas
- Liset Aguayo Videla, responsable de Control de Gestión
- Marian Pérez Duque, profesional de apoyo Dirección de Administración y Finanzas
- Oliver Santibáñez Severino, apoyo administrativo

Área Sostenibilidad

- Francisca Chacc Vega, jefa de Alianzas
- Constanza Muñoz Márquez, profesional comercial
- Eduardo Escalona López, responsable de fondos y donaciones

Área Comunicaciones

- Luis Avendaño Macías, jefe de Comunicación Estratégica
- Leslie Neira Santana, jefa de Comunicación Estratégica
- Daniela Alvarado Monsalves, profesional de apoyo Comunicaciones
- Josefa Caballería Abarca, diseñadora
- Martín Bassaletti Sarmiento, diseñador

OFICINA REGIÓN DE ARICA Y PARINACOTA

- Dayana Mares Honorato, jefa Oficina Región de Arica y Parinacota
- Javiera Cerda Valle, jefa Oficina Región de Arica y Parinacota
- Makarena Salvatierra López, responsable Programa de Atención Social
- Ana Morales Rojo, responsable Programa de Atención Social
- Susana Núñez Acevedo, profesional de apoyo Programa de Atención Social
- María Jesús Parra, profesional de apoyo Programa de Atención Social
- Romina Andrade Rebolledo, profesional de apoyo Programa de Atención Social
- Karina O’Ryan Vicencio, responsable Área de Educación e Interculturalidad
- Yennifer Muñoz Oroz, responsable Programa Migración y Escuela
- Ignacio Fuentes Miranda, profesional apoyo Área Jurídica
- Carolina Barraza Salas, profesional apoyo Área Jurídica

OFICINA REGIÓN DE TARAPACÁ

- Pilar Valencia Huerta, jefa Oficina Región de Tarapacá
- Javier Jofré Bernales, responsable Programa Atención Social
- Franco Villalobos Ceballos, responsable Programa Atención Social
- Daniel Oyarce Oyarce, profesional de apoyo Programa Atención Social
- María Josefina Soto Herrera, profesional apoyo Programa Atención Social
- Pamela Droguett Escudero, profesional de apoyo Programa Atención Social
- Camila Daza la Rosa, profesional de apoyo Sensibilización
- Héctor Gómez Véliz, responsable Área Jurídica
- Cristian Godoy Pérez, profesional Área Jurídica
- Rodrigo Bolados Pérez, profesional Área Jurídica
- Vicente Jiménez Guajardo, responsable de proyecto SJM y UNICEF
- Kimberlyn Álvarez Vicencio, profesional proyecto SJM y UNICEF
- Javiera Acuña Ramos, apoyo jurídico proyecto SJM y UNICEF



Visita Directora Nacional a Oficina Región de Tarapacá.



Visita Directora Nacional a equipo Oficina Región de Antofagasta.

OFICINA REGIÓN DE ANTOFAGASTA

Fernando Guzmán Espinoza, jefe Oficina Región de Antofagasta
 Nuvy Flores Flores, responsable Programa de Atención Social
 Camila Olivares Cobarruvia, profesional de apoyo Programa Atención Social
 Daniela Cepeda Galaz, profesional de apoyo Programa Atención Social
 Tailla Souza Menezes, apoyo Acogida
 Linda Castro Orjuela, responsable Programa Migración y Escuela
 Camila Farías Jara, responsable Programa Sensibilización
 Javiera Quintela Díaz, responsable Área Jurídica
 Estefany Godoy Concha, profesional Área Jurídica

OFICINA REGIÓN DE VALPARAÍSO

Griceld Antipil Morales, coordinadora Oficina Región de Valparaíso

OFICINA REGIÓN METROPOLITANA

Macarena Medel Peña, jefa Oficina Región Metropolitana
 Trinidad del Río Gómez, jefa Oficina Región Metropolitana
 Doris Carrasquel Soto, responsable Programa de Atención Social
 Yeanette Vilches Araya, profesional de apoyo Programa Atención Social
 Felipe Muñoz Cariz, profesional apoyo Acogida
 Regine Samedy, mediadora intercultural

Nicolle Chávez Silva, responsable Área Jurídica
 Isadora Castro Zuramán, profesional de apoyo Área Jurídica
 Ignacio Catalán Fuentes, apoyo Área Jurídica
 Alexandra Fontilus, responsable Gestión Territorial Comunitaria
 Milena Collazos Vargas, responsable nacional Programa Migración y Escuela
 Francisca Medina Herrera, responsable Programa Sensibilización
 Daniel Guerrero Zepeda, apoyo Área Formación en la Región Metropolitana

OFICINA REGIÓN DEL BIOBÍO

Carolina Peña Gutiérrez, coordinadora Oficina Región del Biobío

OFICINA REGIÓN DE LOS LAGOS

Nadia Riquelme Almonacid, coordinadora Oficina Región de Los Lagos

MIGRAPP

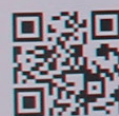
Makarena Espinoza Lanzarini, responsable Proyecto MigrApp
 David Antoine, gestor intercultural MigrApp
 Micaela Herrera Cáceres, gestora plataforma MigrApp
 Francisca Mayolafquen Gutiérrez, gestora plataforma MigrApp



Operativo RM.



Servicio Jesuita a Migrantes
CHILE



Oficina Región de Antofagasta

Excelencia

Realizamos nuestro trabajo con altos estándares de calidad técnica y humana, con el fin de responder, desde nuestra experiencia, a las necesidades de las personas migrantes y refugiadas.

Equidad

En concordancia con nuestro propósito nos reconocemos como iguales en dignidad y derechos, promoviendo el buen trato y la igualdad de género entre las personas que componen la organización.



Colaboración

Creemos que los distintos saberes aportan a la construcción colectiva de procesos o productos organizacionales que persiguen el propósito común.

Empatía

Nos ponemos en el lugar del otro independientemente del rol que ocupemos en la organización, comprendiendo las necesidades y emociones de las personas, procurando abrir y mantener espacios de comunicación transparentes.

VALORES DEL EQUIPO



05

Estrategia General



Desarrollamos procesos de transformación hacia la interculturalidad integrados y sostenibles. Esto se logra gracias al acompañamiento a las personas migrantes y refugiadas y mediante una intervención social multidimensional (personas migrantes y refugiadas, Estado, sociedad civil, población receptora e instituciones públicas y privadas), que protege y promueve sus derechos fundamentales. Para ello llevamos a cabo proyectos y acciones que buscan transformar creencias, actitudes y prácticas en el ejercicio de los derechos de las personas migrantes y refugiadas.



06

Áreas de intervención

6.1 SOCIAL

En el núcleo de todas nuestras acciones se encuentran las personas migrantes y refugiadas. Independientemente de los programas específicos, se llevan a cabo intervenciones destinadas a facilitar el proceso de adaptación y transferencia de conocimientos que impulsan la autodeterminación e inclusión de las y los usuarios.

Año 2023
20.094
usuarios
de nuestros programas,
registrando un
92,3%
nivel de
satisfacción
en las personas encuestadas.

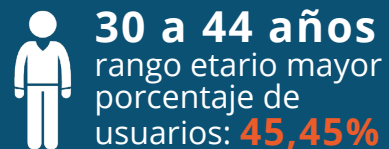
Perfil de atención 2023:

Género:



Distribución de género varía ligeramente en cada región, siendo la proporción de mujeres mayor en **Biobío (77,9%)** y la menor en **Arica y Parinacota (60,5%)**.

Tramo de edad:








Promedio de edad
atendida es de 35 años.




Nacionalidades

Países de origen de las personas atendidas:

-  **44,8%**
Venezuela
-  **8%**
Perú
-  **18,5%**
Bolivia
-  **3%**
Haití
-  **18,2%**
Colombia

En las regiones de Arica y Parinacota, Tarapacá, Valparaíso, Metropolitana, Biobío y Los Lagos, el mayor porcentaje de personas atendidas son de nacionalidad venezolana. Por su parte, en el caso de Antofagasta son colombianas.

Con respecto al total de las personas atendidas en cada región, el mayor porcentaje de peruanos ocurre en la Región de Arica y Parinacota

 **12,4%**

El mayor porcentaje de personas bolivianas atendidas se da en la Región de Tarapacá.

 **30,4%**

El mayor porcentaje de personas colombianas atendidas ocurre en la Región de Antofagasta.

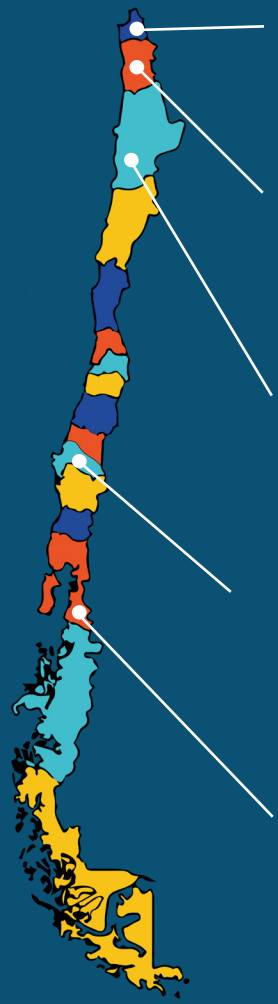
 **37,2%**

El mayor porcentaje de personas venezolanas que recibieron orientación del SJM ocurre en la Región del Biobío.

 **78,8%**

Y el mayor porcentaje de personas haitianas atendidas ocurre en la Región de Los Lagos.

 **14,6%**



6.1.1 ASESORÍA Y/O ORIENTACIÓN MIGRATORIA

Programa de Atención Social (PAS)

Este programa tiene como objetivo fomentar la práctica de los derechos sociales de las personas migrantes más marginadas y sus familias, con el propósito de agilizar su proceso de inclusión en Chile. Este propósito se materializa mediante intervenciones tanto individuales como grupales, así como a través de la vinculación con redes de apoyo.

En el transcurso del año 2023, se atendieron a **7.957 personas**, evidenciando un gran incremento del **101%** en comparación con el año anterior.

Programa de Atención jurídica

Este programa brinda asesoramiento y patrocinio legal a personas migrantes y refugiadas que han sufrido afectaciones en su dignidad y derechos.

En el año 2023, un total de **1.013 personas** recibieron asistencia jurídica, evidenciando un notable incremento del **88%** en comparación con el año anterior.

Plataforma online MigrApp

Para continuar ampliando el acceso a información personalizada para el ejercicio de sus derechos, el Servicio Jesuita a Migrantes cuenta con la aplicación MigrApp, por medio de la cual brinda atención social y jurídica de manera remota y a través de operativos.

A través de MigrApp se atendieron a **9.496 personas** en 2023.



6.1.2 FORMACIÓN

Tiene como propósito impulsar la construcción de una sociedad intercultural a través de acciones, procesos y proyectos que surgen del diseño de instancias pedagógicas para fomentar una reflexión antirracista, caracterizadas por su enfoque participativo y contextualizado.

A partir del año 2023, el Área de Formación fusiona los programas de educación e interculturalidad y sensibilización. Entre sus logros se encuentra la sistematización de la oferta programática para el año 2024, el incremento en la firma de convenios y colaboraciones con instituciones de educación superior, así como la exitosa ejecución y conclusión del convenio establecido con la Fundación Integra.

En la Región de Arica y Parinacota, durante 2023 se ejecutó el proyecto “Escuelas Culturalmente Diversas”, en establecimientos educacionales.

En la comuna de Arica, el SJM participó en los Planes Anuales de Capacitación (PAC) de la Dirección de Salud Municipal y del Servicio de Salud, en torno a las temáticas de trata de personas y tráfico ilícito de migrantes.

También en el extremo norte del país, participamos en el curso “Certificado para encargados de salas de familia y oficinas de violencia intrafamiliar”, con el módulo sobre migración, interculturalidad y racismo.

En la Región de Tarapacá realizamos un convenio con el Liceo Técnico Profesional de Adultos. Además, desarrollamos una jornada de formación a toda la red municipal de salud de la comuna de Alto Hospicio.

A su vez, en Antofagasta se ejecutaron las capacitaciones denominadas “Hacia un centro de salud familiar intercultural”, realizadas al Cesfam Dra. María Cristina, Cesfam Juan Pablo II y Cesfam Rendic, que fueron instancias reflexivas y dinámicas realizadas con el propósito de fortalecer el enfoque de derechos humanos aplicado a la atención sanitaria de personas migrantes.

También en Antofagasta se destacan labores de convocatoria y facilitación de capacitaciones interárea realizadas en conjunto con el Programa de Atención Social (PAS) y el Área Jurídica del SJM Antofagasta, en el marco del trabajo en otras comunas de la región, como Taltal, Tocopilla y Calama, en las cuales se brinda capacitaciones en materia migratoria a funcionarias y funcionarios del sector público y orientación en acceso a derechos y regularización a población migrante.

Junto con esto, se realizaron alianzas con la Junta Nacional de Jardines Infantiles (Junji) y Carabineros de Chile, a quienes durante el último trimestre del año se le brindaron capacitaciones sobre interculturalidad.



Programa Migración y Escuela

Migración y Escuela es un programa que busca potenciar el trabajo de las comunidades educativas en torno a la construcción de escuelas interculturales, en el contexto migratorio actual. De manera conjunta, se establecen acciones, diagnósticos participativos y medición de índice de inclusión, para educar desde un enfoque intercultural que fortalezca la no discriminación y la inclusión de estudiantes y familias migrantes, dentro y fuera del espacio escolar.

A nivel nacional, durante 2023 destaca la planificación y ejecución de formaciones abiertas, a través del taller: "Recomendaciones para la intervención con niños, niñas y adolescentes desde el contexto escolar", espacio virtual dirigido a profesionales de la educación, estudiantes de pedagogías y funcionarios públicos de las distintas regiones.

A su vez, se desarrolló la actualización y facilitación del curso: "Educar desde el enfoque intercultural en las escuelas", que tuvo por objetivo entregar orientaciones que permitan a las comunidades fortalecer acciones para la inclusión y la no discriminación de estudiantes y familias migrantes, dentro y fuera del espacio escolar.

Finalmente, Migración y Escuela participó en el programa de formación para agentes de cambio, Incuba, de la Universidad Alberto Hurtado, ejecutando el módulo III sobre interculturalidad.

Específicamente, en la Región de Arica y Parinacota el programa Migración y Escuela también estuvo presente durante el año 2023, desarrollándose el conversatorio regional "Construyendo la escuela de nuestros sueños", con la participación de autoridades, escuelas, académicos de la Facultad de Educación de la Universidad de Tarapacá y diversas instituciones.

En el caso de la Región de Antofagasta, el Programa Migración y Escuela se vinculó con el Departamento Provincial de Educación, realizando la capacitación sobre "Contexto migratorio, derecho a la educación y regularización migratoria de niños, niñas y adolescentes", para profesionales orientadores de segundo ciclo de establecimientos municipalizados de la comuna de Antofagasta.

También en dicha comuna se implementó el programa Migración y Escuela en dos de los establecimientos educacionales más grandes del sector Bonilla: Elmo Funez Carrizo y Padre Patricio Cariola.

En el mismo barrio, se realizó la construcción del decálogo de acciones contra la discriminación, el racismo y por la convivencia intercultural, en conjunto con estudiantes de las escuelas Juan Pablo II, Elmo Funez Carrizo, Padre Patricio Cariola y Liceo Politécnico Los Arenales.



En la Región Metropolitana, el Programa desarrolló importantes hitos como el conversatorio local “Educación intercultural: un camino para la educación inclusiva 2023”, instancia que contó con la participación de profesionales de la Unidad de Currículum y Evaluación del Ministerio de Educación, representantes de la Dirección de Educacional Municipal, de Fundación Colunga y encargados de convivencia escolar de los Liceos Confederación Suiza, el Centro Educacional Municipal Horacio Aravena Andaur y el Colegio San Alberto, entre otros.

De igual manera, en octubre se desarrolló el “Encuentro de estudiantes contra el racismo y por la convivencia intercultural”, actividad que congregó a estudiantes de octavo básico y primero medio de cinco escuelas participantes del Programa Migración y Escuela, con el fin de Indagar y poner en común experiencias sobre situaciones de discriminación y racismo en el espacio escolar. Entre las escuelas participantes, se encuentran el Colegio San Alberto, el Liceo Gabriel Gonzalez Videla, la Escuela Arnaldo Falabella, el Liceo Estación Central y la Escuela República de Colombia.

Finalmente, a través de la vinculación con la Oficina de Equidad e Inclusión de la Universidad de Chile, se desarrolló el primer Encuentro Estudiantes Migrantes Universidad de Chile, que congregó a académicos, funcionarios y estudiantes a reflexionar sobre los desafíos que supone incorporar prácticas interculturales en la educación superior, desde un enfoque de derechos humanos.



Trabajo con empresas

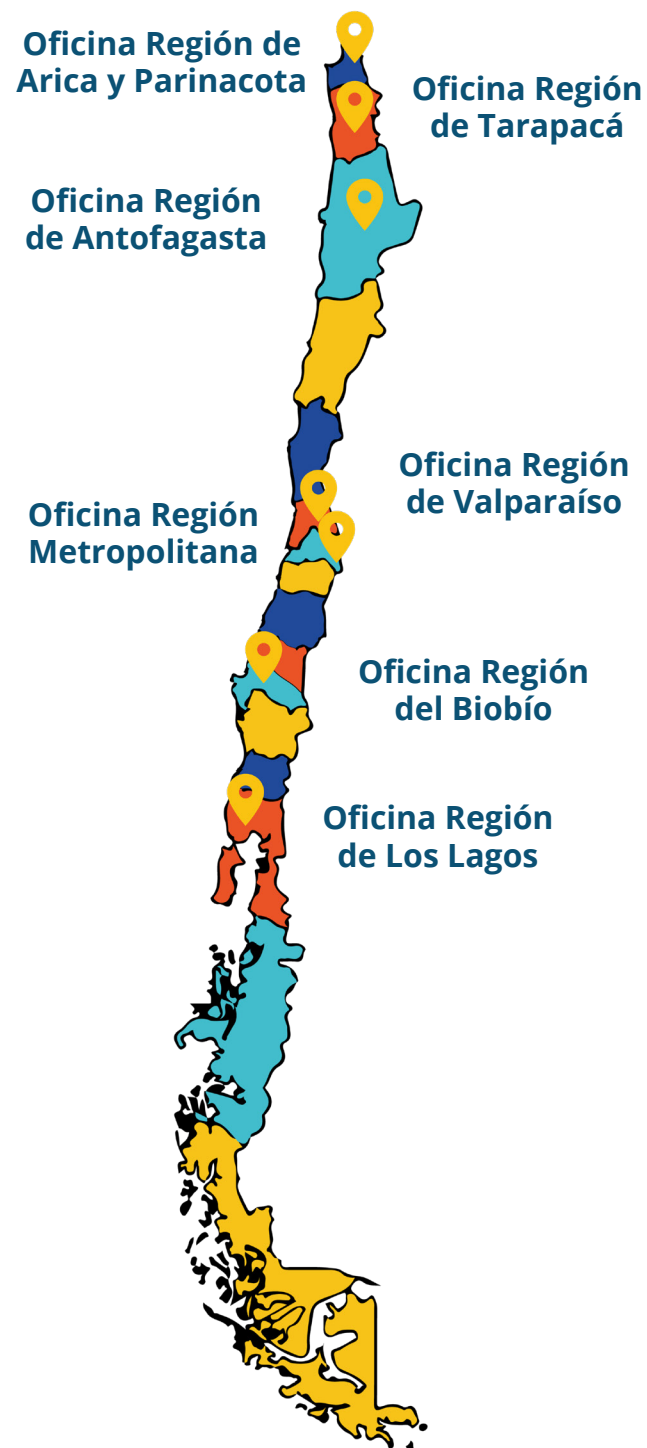
Liderada por la Dirección de Sostenibilidad del SJM, hace cinco años existe la Red de Empresas Interculturales (REI), que aborda temáticas de gestión intercultural y entrega herramientas para las áreas de diversidad e inclusión y sostenibilidad.

En 2023 fueron parte de esta red las empresas Arcos Dorados, Bupa, Caja Los Andes, CMPC, Deloitte, Empresas SB, Falabella Retail, Metro, Motorola Solutions, Scotiabank, SMU, Teck y Wom.

También en el mismo ámbito, en 2023 por primera vez se realizó el Premio a la Mejor Práctica Intercultural, la cual tiene por objetivo reconocer e incentivar las prácticas que fomentan la interculturalidad al interior de las organizaciones y/o empresas a nivel nacional. El primer lugar fue para Metro, el segundo para Empresas Deloitte y el tercero para SMU.



6.1.3 OFICINAS



Durante 2023 se inauguraron las oficinas de las regiones de Valparaíso, Biobío y Los Lagos, con el objetivo de entregar atención a un mayor número de personas migrantes y tener presencia constante para el desarrollo de los diversos programas del Servicio Jesuita a Migrantes.

Con respecto a actividades específicas, algunas de ellas fueron transversales a todas las oficinas, como la celebración del Mes de la Niñez y la Navidad, en las que participaron cientos de niños, niñas y adolescentes migrantes. A continuación se muestra registro de ellas.

En las siguientes páginas se detallan los perfiles de atención y los principales logros por oficina.





Arica y Parinacota

2.125 personas migrantes fueron usuarias de los programas del SJM en la Región de Arica y Parinacota, con un 98% de satisfacción entre quienes participaron de la encuesta.

Principales acciones:

- Operativo socio-jurídico: trabajo colaborativo con proyecto de UNICEF-World Vision
- Visita Complejo Fronterizo Chacalluta: reunión Encuentros SJM Perú.
- Plaza Informativa por el Día Mundial de la Infancia realizada por el proyecto Unicef-World Vision.



Perfil de atención:

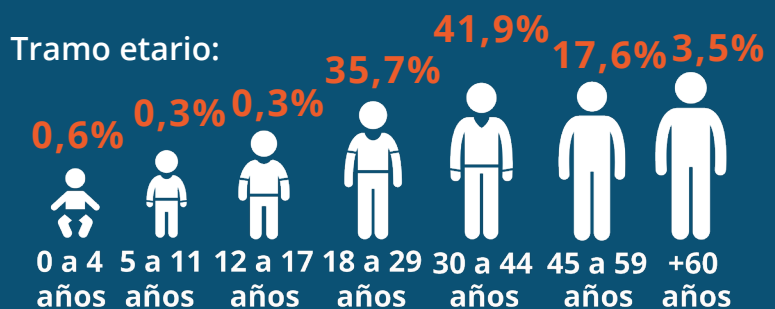
Género:



Nacionalidades:



Tramo etario:



Tarapacá

2.194 personas migrantes participaron de los programas del SJM en la Región de Tarapacá, con un 100% de satisfacción entre quienes participaron de la encuesta.

Principales acciones:

- Taller participativo en conmemoración del Día de la Mujer, desarrollado en coordinación con Fundación Madre Josefa.
- Capacitación a Red de Salud Municipal Alto Hospicio sobre "Salud intercultural y Ley de Migración y Extranjería 21.325", con la presencia de más de 200 funcionarios.

- Junto a Unicef se realizaron cuatro jornadas de capacitación a 26 establecimientos educacionales de Iquique, Alto Hospicio y Colchane, con el objetivo de entregar herramientas a profesionales para facilitar el proceso de inclusión de los niños, niñas y adolescentes en sus centros educacionales.

- Operativo de atención socio-jurídica en la escuela básica fronteriza Tarapacá, del pueblo del mismo nombre.

- Participación en diez operativos y ferias comunitarias de atención social-jurídica en distintos campamentos de las comunas de Alto Hospicio y Pozo Almonte.

Perfil de atención:

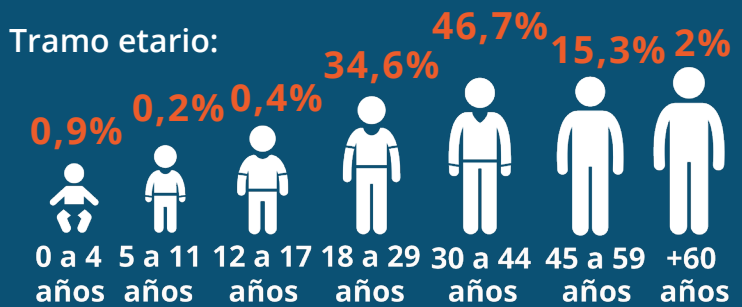
Género:



Nacionalidades:



Tramo etario:



Antofagasta

2.499 personas migrantes participaron de los programas del SJM en la Región de Antofagasta, con un 95% de satisfacción entre quienes participaron de la encuesta.

Principales acciones:

- Se potenció la promoción de los derechos y la convivencia intercultural entre niños y niñas migrantes, y también niños chilenos hijos de migrantes. 705 niños, niñas y adolescentes entre los 3 y los 17 años de edad participaron en alguno de los más de 100 talleres y encuentros realizados a lo largo del año.

- Consolidación de la presencia regional realizando visitas a ocho de las nueve comunas de la región, desarrollando jornadas de orientación migratoria, capacitaciones a funcionarios públicos y reuniones de presentación y coordinación con autoridades.

- Con la participación de los equipos de Formación, Jurídica y Social, se llevaron a cabo 20 capacitaciones, con la participación de más de 700 personas en las comunas de Antofagasta, Taltal, Tocopilla, Sierra Gorda, Calama y San Pedro de Atacama.

Perfil de atención:

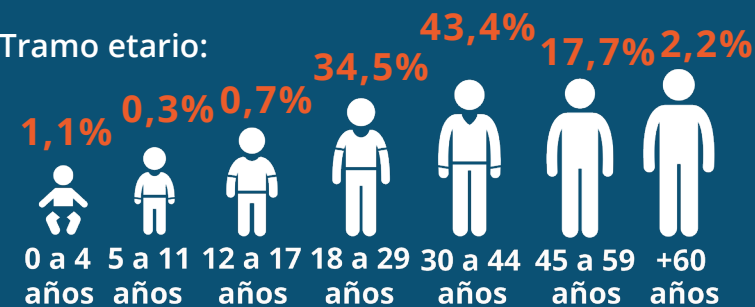
Género:



Nacionalidades:



Tramo etario:



Valparaíso

470 personas migrantes participaron de los programas del SJM en la Región de Valparaíso.

Principales acciones:

- Participación en mesa de niñez y de organizaciones migrantes y pro migrantes.
- Firma de convenio con la Pontificia Universidad Católica de Valparaíso.
- Participación como organizadores y expositores en seminario de movilidad humana.
- Trabajo con niñez a través del proyecto "Protagonistas sin Frontera", en la Escuela Eleuterio Ramírez en la comuna de Quilpué.
- Elaboración de un visor de mapa que sirve para apoyar la orientación social.
- Desarrollo de 18 operativos de atención.

Perfil de atención:

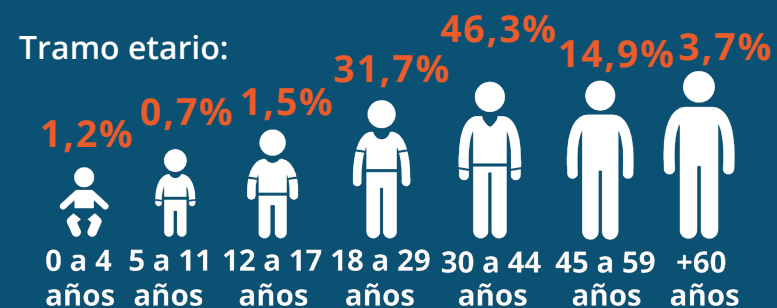
Género:



Nacionalidades:



Tramo etario:



Metropolitana

2.463 personas migrantes participaron de los programas del SJM en la Región Metropolitana, con un 98% de satisfacción entre quienes participaron de la encuesta.

Principales acciones:

- Entre abril y noviembre se desarrollaron talleres con la participación de 20 niños y niñas entre 4 y 12 años de edad en la comuna de Estación Central, con el objetivo de potenciar espacios recreativos y extracurriculares a través de actividades lúdicas, para promover la interculturalidad y el apoyo pedagógico.
- Se conmemoró el día del refugiado con personas migrantes que llegaron para ser atendidas en el Programa de Atención Social. La actividad permitió conocer algunas experiencias de las personas y la relevancia de contar con un proceso de solicitud de refugio efectivo en Chile.

- Gracias a la alianza con la Fundación CMPC, se logró llevar a cabo el proyecto "Comunidades que leen" que tenía por objetivo entregar herramientas de lectura a los padres, madres y cuidadores de niños, niñas y adolescentes, para que ellos sean sus principales educadores. Este proyecto contó con la participación de familias migrantes de la comuna de Estación Central, durante los meses de agosto a diciembre.
- Se realizó un hito de inicio del trabajo que se realizó con las alianzas que permiten desarrollar la labor del SJM en Santiago. En este encuentro se explicaron en detalle las líneas de trabajo que posee la fundación y cómo esto se ejecuta en el día a día. En la instancia participó CMPC, ACNUR y la Subsecretaría de la Niñez.

Perfil de atención:

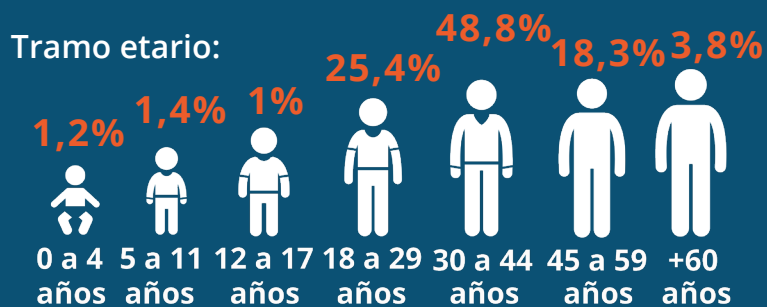
Género:



Nacionalidades:



Tramo etario:



Biobío

260 personas migrantes participaron de los programas del SJM en la Región del Biobío.

Principales acciones:

- Entrega de ayuda humanitaria a personas migrantes y refugiadas afectadas por incendios forestales.
- Entrega de ayuda humanitaria a personas migrantes en zonas rurales de las comunas de Cabrero y Monte Águila.
- Incorporación a mesa de trata de personas y mesa intersectorial migrantes y salud.
- Jornadas de atención social en terreno, en comunas de la Región del Biobío.

- Taller de inclusión intercultural en primer ciclo de enseñanza básica, desarrollado en la Escuela Luis Alberto Acevedo, de la comuna San Pedro de la Paz.
- Vinculación con redes del sistema público (Seremi de Salud, Servicio Nacional de Migraciones, Instituto Nacional de Derechos Humanos, Seremi de justicia, Corporación de Asistencia Judicial, municipios de la región) y organizaciones migrantes.
- Conmemoración Día Internacional de la Trata de Personas.
- Convenio con la Corporación de Asistencia Judicial Bío-Bío y zona sur.
- Organización feria intercultural gastronómica en Día del Migrante.

Perfil de atención:

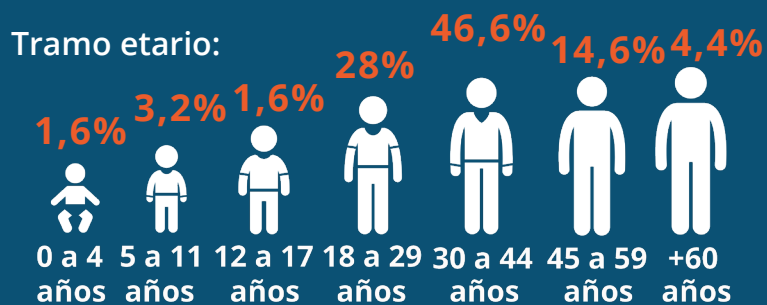
Género:



Nacionalidades:



Tramo etario:



Los Lagos

524 personas migrantes participaron de los programas del SJM en la Región de Los Lagos.

Principales acciones:

- Operativos en la Provincia de Chiloé
- Extensión oficina en diversas comunas de la región (Osorno, Llanquihue, Puerto Varas, Puerto Montt, Castro, Quellón).

Perfil de atención:

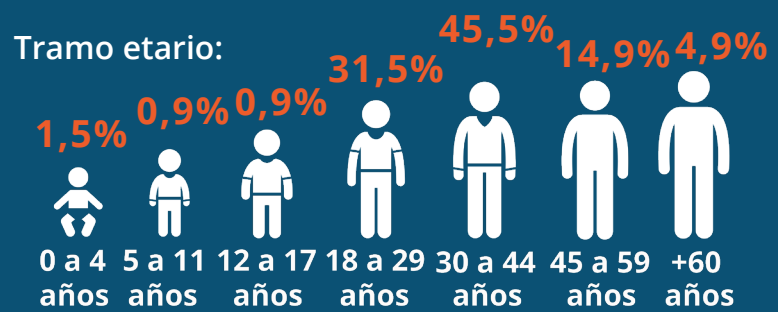
Género:



Nacionalidades:



Tramo etario:



6.2 INCIDENCIA

A través de la reflexión, estudios y opinión buscamos incidir en la opinión pública, en las comunidades receptoras y, finalmente, en mejores leyes y políticas públicas.



Población migrante y refugiada venezolana a nivel mundial y regional 2020 y 2023.

Año	2020	2023
Venezolanos/as a nivel mundial	6.133.473	7.320.225
Venezolanos/as nivel regional	5.083.998	6.136.402
Venezolanos en la región	-	3.050.000
Venezolanas en la región	-	3.086.402
% de pob. venezolana en la región, respecto al total mundial.	82%	84%

Fuente: Elaboración propia. (R4V).



6.2.1 ESTUDIOS

Monitoreo y caracterización de flujos de frontera

Durante 2023 se ejecutó el monitoreo y caracterización de flujos de frontera en Arica y Parinacota, Antofagasta y Tarapacá, un proyecto de ACNUR ejecutado por el SJM, en donde se recorrieron las fronteras de dichas regiones, entrevistando a personas refugiadas y migrantes, realizando 329 conteos de flujo y 1.014 instrumentos de caracterización.

Estudio sobre efectos de la salud mental en los procesos de inclusión social de los niños, niñas, adolescentes migrantes y sus cuidadores/as que viven en la Región Metropolitana

Ejecutamos este proyecto del Gobierno de Santiago, con el fin de dar a conocer la asociación entre salud mental y los procesos de inclusión social de los niños, niñas, adolescentes y familias migrantes en la Región Metropolitana.

Junto con esto, se buscó describir la autopercepción de salud mental y bienestar emocional de niños, niñas adolescentes y sus

cuidadores que viven en la Región Metropolitana, caracterizar las trayectorias de inclusión social, identificar los obstaculizadores y facilitadores, co-diseñar y desarrollar estrategias de mejoramiento de su salud mental y elaborar propuestas y lineamientos para las políticas públicas del Gobierno de Santiago en este ámbito.

La investigación se realizó a través de un sistema mixto que combinó recolección de datos cuantitativos y cualitativos. La muestra contempló 30 entrevistas en dos sesiones, considerando una reconstrucción retrospectiva de sus trayectorias de inclusión, problematizando su percepción de salud mental.

Algunas de las principales conclusiones fueron que los niños y niñas que perciben estar más integrados en sus contextos socioculturales (especialmente el escolar), también presentan una mejor percepción de su bienestar emocional y salud. Por otra parte, la gran mayoría de quienes participaron del estudio se encuentran sin sintomatología de estrés, depresión y/o ansiedad, no obstante, están en niveles muy cercanos a presentar sintomatología diagnosticable, lo que representa tanto un riesgo de que presenten prontamente estos síntomas, como también una alerta y oportunidad para desarrollar medidas preventivas en el cuidado de la salud mental.



6.2.2 INCIDENCIA JURÍDICA

Proceso constituyente

Durante 2023 desde Incidencia Jurídica del SJM se presentaron diversas propuestas para orientar el debate. En el marco del proceso constituyente, junto a la Universidad Alberto Hurtado y la Universidad Diego Portales fueron presentadas dos iniciativas populares de norma: una relativa a nacionalidad y la otra al derecho a solicitar asilo.

La iniciativa popular de norma sobre nacionalidad proponía eliminar del artículo 17 del anteproyecto, la expresión “hijo de extranjero transeúnte”, lo cual se fundamentó en que esta excepción al jus solis se encuentra en la Constitución actualmente vigente y ha sido problemática, vulnerando el derecho a una nacionalidad de los niños por la situación migratoria de sus padres.

Por su parte, la iniciativa popular de norma sobre el derecho a solicitar asilo proponía incorporar al catálogo de derechos fundamentales del artículo 16 del anteproyecto, el derecho a buscar y recibir asilo como una manera de honrar compromisos internacionales, consagrando a su vez el principio de no devolución.

Para aprovechar las instancias de participación, se solicitaron audiencias públicas con el objetivo de presentar en detalle las iniciativas populares de norma. Así, el SJM logró presencia a nivel nacional en distintas regiones como Arica, Antofagasta, Biobío, Los Lagos y la Región Metropolitana.

Además, la presidenta del Directorio, Macarena Rodríguez, presentó la iniciativa ante la Comisión de Principios, Derechos Civiles y Políticos del Consejo Constitucional. Posteriormente, nuestra jefa Jurídica, Gabriela Hilliger, expuso sobre nacionalidad y ciudadanía.

Un logro importante de nuestra participación en este proceso es que, en la formulación de enmiendas al anteproyecto, un sector del Consejo Constitucional recogió nuestra iniciativa popular de norma relativa a nacionalidad y presentó una enmienda para la eliminación de la expresión “hijo de extranjero transeúnte” en el artículo 17 del anteproyecto. Si bien finalmente no prosperó, logramos influir en el debate.

Respecto al proceso de enmiendas al anteproyecto, en materia migratoria la más preocupante fue la que proponía expulsar en el menor tiempo posible a quienes hayan ingresado de manera clandestina o por pasos no habilitados al país y a quienes hayan sido condenados por crímenes o simples delitos en el territorio nacional. Para incidir en ese debate elaboramos y enviamos minutas recogiendo los estándares internacionales aplicables y experiencias comparadas, además de elaborar columnas de opinión que fueron publicadas en diversos medios de comunicación. Finalmente, si bien esta norma quedó incorporada en la propuesta de nueva Constitución, no prosperó dado que en el plebiscito obtuvo mayoría la opción En Contra.



Gráficas RRSS iniciativas populares de norma, junio 2023.



Debate legislativo

En 2023 más de 20 proyectos de ley fueron presentados para realizar modificaciones a la Ley de Migración y Extranjería o a la Ley de Refugio, siendo los principales y los que más avanzaron en el debate, el que tipifica como delito el ingreso clandestino al territorio nacional y el que establece una etapa inicial al procedimiento de refugio.

El proyecto que tipifica como delito el ingreso clandestino fue una moción presentada en la Cámara de Diputadas y Diputados, por lo que su discusión se dio particularmente en la Comisión de Seguridad Ciudadana de la Cámara. En esta etapa de discusión, Ignacio Eissmann, nuestro director de Incidencia y Estudios, presentó ante la Comisión en abril de 2023. Asimismo, se sostuvieron diversas reuniones con parlamentarios para incidir conforme avanzaba la tramitación de este proyecto que el 17 de enero de 2024 fue aprobado en general y en particular en la Cámara de Diputadas y Diputados, por lo que el debate continuará en el Senado.

Otro proyecto relevante tramitado en 2023 es el que establece una etapa inicial al procedimiento para la determinación de la condición de refugiado. Una iniciativa presentada por el ejecutivo con el objetivo de hacer más eficiente el procedimiento y los tiempos de respuesta del Servicio Nacional de Migraciones. Esto, ya que estimaron que muchas personas llegaban al país solicitando refugio como una manera de regularizar su situación migratoria.

Durante la discusión de este proyecto buscamos incidir a lo largo de todo el debate. Nuestra presidenta del Directorio, Macarena Rodríguez, presentó ante la Comisión en agosto de 2023, planteando propuestas, observaciones y recomendaciones al proyecto,

Uno de los logros conseguidos en la Comisión Mixta que debatió el proyecto fue la eliminación de la disposición que pretendía incorporar que las solicitudes de refugio que no fueran resueltas dentro del plazo establecido (etapa inicial) se entenderían rechazadas.

Finalmente, sobre la Política Nacional de Migraciones, realizamos su seguimiento y finalmente elaboramos una minuta sobre observaciones. También, existe un proyecto de ley llamado Misceláneo que desarrolla varias medidas de la Política y del cual también desarrollamos una minuta con nuestras observaciones y preocupaciones.



Planes de litigio estratégico

En materia de niñez migrante se inició una acción de protección por los casos de niños, niñas y adolescentes que al solicitar su visa fueron archivados por falta de documentación o documentos debidamente apostillados, esto en el contexto en que para la población principalmente de nacionalidad venezolana resulta sumamente difícil acceder a documentos, haciendo imposible cumplir con lo requerido por la autoridad.

Actualmente este recurso se encuentra en tramitación y paralelamente estamos evaluando la posibilidad de presentar un reclamo ante la Contraloría General de la República para ver si es posible obtener un pronunciamiento al respecto.

En materia de protección, particularmente sobre refugio, se presentó un reclamo ante la Contraloría General de la República para obtener un pronunciamiento sobre el Manual de Procedimiento del Servicio Nacional de Migraciones, emitido en mayo de 2023. Esta acción fue presentada en conjunto con la Clínica Jurídica de la Universidad Alberto Hurtado y la Universidad Diego Portales. Actualmente se encuentra en tramitación.

Otras acciones presentadas son un recurso de protección relacionado a protección complementaria y las garantías del debido proceso, el cual actualmente se encuentra en tramitación, y un recurso de amparo relacionado a la expulsión de una mujer de nacionalidad dominicana que al realizar su proceso de empadronamiento se detectó que tenía una orden de expulsión conforme al Decreto Ley 1.094, siendo detenida en ese momento junto a su hijo menor de edad para ser finalmente expulsada.



6.2.3 SEMINARIOS Y ENCUENTROS

Con el objetivo de promover el debate y la reflexión, se realizaron diferentes encuentros y seminarios que abordaron temas relevantes en la discusión nacional sobre migración y refugio:

Seminario “Refugio y migración venezolana en Colombia: Desafíos para la realidad chilena”

El objetivo fue abordar la situación migratoria actual y discutir posibles soluciones que contribuyan a mejorar la calidad de vida de las personas que migran y aquellas que viven en las sociedades de acogida, teniendo como contexto que de acuerdo con la Organización Internacional para las Migraciones (OIM), aproximadamente el 80% de las personas migrantes en Sudamérica son migrantes intrarregionales.

Expositor:

- **Juan Francisco Espinosa**, ex viceministro de Justicia de Colombia y ex director general de Migración Colombia.

Panelistas:

- **Juan Francisco Espinosa**, ex viceministro de Justicia de Colombia y ex director general de Migración Colombia.

- **Antonia Urrejola**, ex ministra de Relaciones Exteriores y designada por el Alto Comisionado de la ONU para investigar los obstáculos del acuerdo de paz en Colombia.

- **Andrés Jouannet**, diputado de la República.



UNIVERSIDAD
ALBERTO HURTADO

Seminario “Salud mental y niñez migrante: La escuela como espacio de inclusión y bienestar emocional”

Con el objetivo de aportar a la discusión sobre los desafíos que se enfrentan actualmente en materia de migración, se presentaron y abordaron los resultados del estudio “Efectos de la salud mental en los procesos de inclusión de niños, niñas, adolescentes migrantes y sus cuidadores/as que viven en la Región Metropolitana”.

Expositores:

- **Ignacio Eissmann**, director de Incidencia y Estudios del Servicio Jesuita a Migrantes.
- **Francisca Morales**, oficial de Educación de Unicef en Chile.
- **Nicolás Barrientos**, jefe del Departamento de Servicios y Programas Sociales del Gobierno de Santiago.

Panelistas:

- **Alejandra Arratia**, subsecretaria de Educación.
- **Ignacio Eissmann**, director de Incidencia y Estudios del Servicio Jesuita a Migrantes.
- **Francisca Morales**, oficial de Educación de Unicef en Chile.



Encuentro latinoamericano sobre experiencias de integración e incidencia

Se realizó en Bogotá, Colombia, organizado por el Servicio Jesuita a Migrantes de Chile y la Red Jesuita con Migrantes Latinoamérica, con el objetivo de compartir aprendizajes e identificar desafíos y propuestas desde la sociedad civil respecto al fenómeno de movilidad humana en la región.

Participaron diversos integrantes de la Red Jesuita con Migrantes en América: PRAMI-CDMX Ibero México, SJM Chile, SJM ARU, SJM Costa Rica, SJMR de Brasil, Encuentros SJM Perú, SJM Bolivia, JRS Ecuador, JRS Colombia y ALBOAN, además de representantes de Amnistía Internacional (Regional, Perú y Venezuela), de Human Right Watch y organizaciones de migrantes de Perú y Chile.

Posteriormente, se desarrolló una recopilación de las experiencias locales expuestas en el Encuentro Latinoamericano, que tiene el objetivo de visibilizarlas y difundirlas.



Encuentro Nacional, proyecto “Construyendo una sociedad intercultural”

Se realizó en la Universidad Alberto Hurtado y asistieron representantes de las regiones de Arica y Parinacota, Tarapacá, Antofagasta, Metropolitana, Maule y Biobío. El encuentro se desarrolló en dos jornadas de trabajo con el objetivo de dar cierre al proceso participativo del proyecto “Construyendo una sociedad Intercultural” y finalizar la elaboración de propuestas locales de cada una de las regiones.



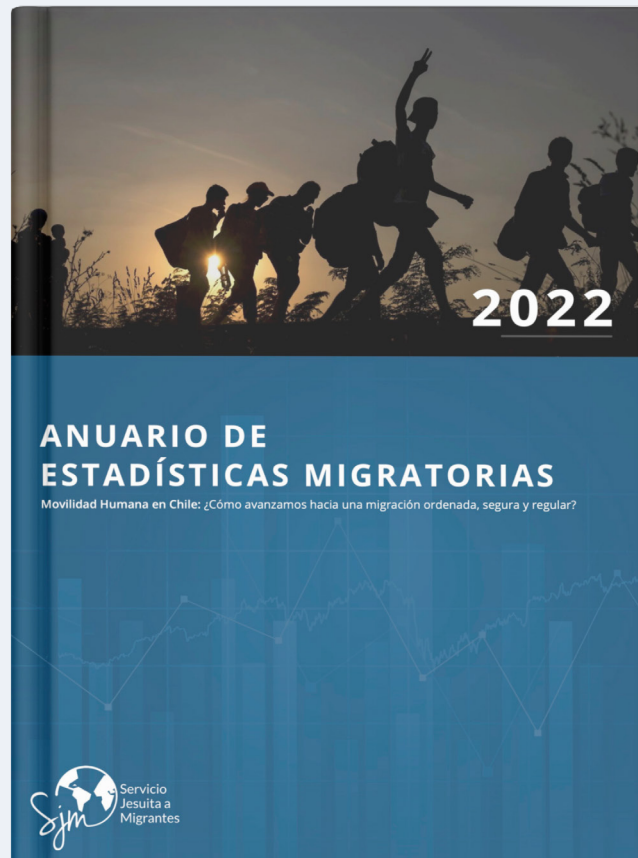
Entrega de propuestas locales en regiones del proyecto “Construyendo una sociedad intercultural”

Se desarrollaron hitos de cierre del proyecto y entrega de las propuestas locales realizadas por la comunidad migrante y sociedad receptora en las regiones de Arica y Parinacota, Tarapacá, Antofagasta, Maule y Biobío, en las cuales participaron diversas autoridades regionales y organizaciones de la sociedad.



6.2.4 PUBLICACIONES

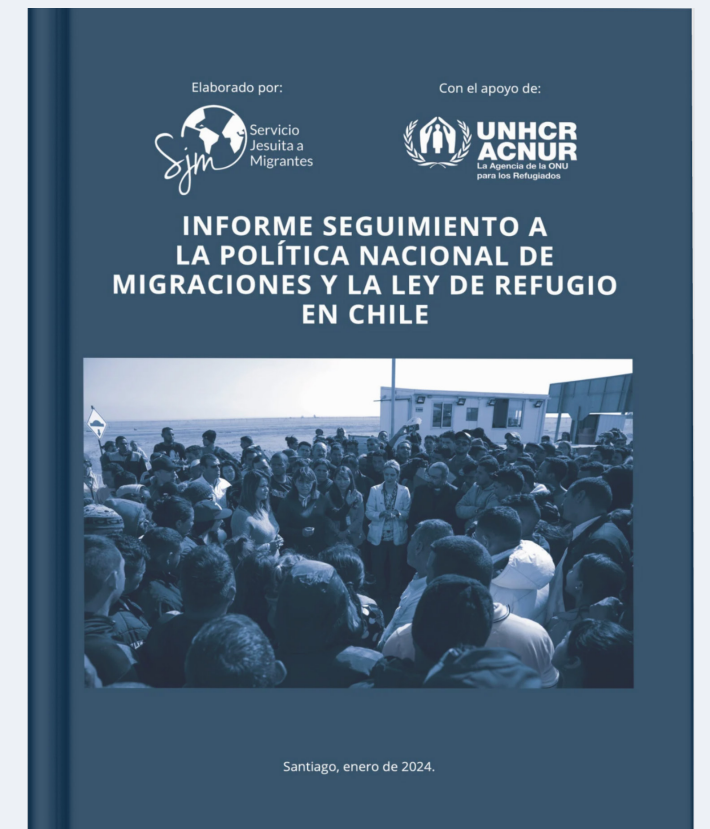
Principales publicaciones realizadas el año 2023 por nuestra Área de Incidencia y Estudios.



Servicio Jesuita a Migrantes. (2023). **Anuario estadístico 2022**. Movilidad humana en Chile: ¿Cómo avanzamos hacia una migración ordenada, segura y regular. Disponible en <https://sjmchile.org/incidencia-y-estudios/anuarios/>.



Servicio Jesuita a Migrantes. (2022). **Informe monitoreo del estado de la movilidad humana y la protección internacional en Chile**. <https://sjmchile.org/incidencia-y-estudios/informes-y-estudios/>.



Servicio Jesuita a Migrantes. (2022). **Informe de seguimiento de la Política Nacional de Migración y la Ley de Refugio en Chile**. <https://sjmchile.org/incidencia-y-estudios/informes-y-estudios/>.

6.2.5 PRESENCIA EN MEDIOS DE COMUNICACIONES



196

Apariciones en medios digitales



42

Apariciones en programas radiales



38

Apariciones en diarios impresos



24

Apariciones en televisión

¿Cuál es tu huella?
#CUALESTUHUELLAPV
Domingo 10 de Mayo 2023

que hay un proceso de regularización que está llevando el Estado...

LOS NIÑOS Y NIÑAS MIGRANTES ESTÁN MÁS EXPUESTOS A LA VULNERACIÓN DE SU

Capellán del SJM: "La migración es un problema continental, no basta con medidas locales"

Publicado: Sábado, 6 de Mayo de 2023 a las 08:31 hrs. | Fuente: Cooperativa

Cristián del Campo, capellán del Servicio Jesuita a Migrantes: "Hasta hoy todavía no tenemos política nacional de migración"

El sacerdote señala que "si el canciller Van Klaveren declara que la capacidad de absorber migrantes en Chile está agotada, lo mínimo es que diga dónde funda esa afirmación".

El tráfico de personas y el hambre, cosas que en Chile habíamos dejado un poco atrás".

El SJM, financiado por aportes privados y públicos (con oficinas en Arica, Antofagasta y Santiago) busca apoyar a migrantes, hoy principalmente venezolanos. "Están escapando de situaciones de pobreza, persecución y narcotráfico", comenta Del Campo.

—¿Qué ha sido lo más complejo de su labor acá?
—Yo creo que lo más difícil ha sido enfrentarse a la ausencia de Estado. Por ejemplo, los altos niveles de crimen y delitos en Chile se explican por esa ausencia estatal, que no se hace cargo de endemias de irregularidad e informalidad. Entonces, se entiende que la opinión pública tenga una visión mucho más negativa sobre la migración.

—En abril la PDI informó que cerca de once mil extranjeros han ingresado

por algunos de los campamentos de Alto Hospicio, Arica o Antofagasta para entender qué significa un Estado ausente. Eso deja la cancha libre para que bandas del narcotráfico controlen ciertos barrios. Esas mismas organizaciones criminales encuentran a la mayoría de sus víctimas en una población migrante condenada a la irregularidad. Recordemos cuando quedó la empujada en la Plaza Brasil de Iquique hace dos años (desalojo de más de 100 inmigrantes que terminó con enfrentamientos con la policía): hoy esa gente está en el patio trasero de esa ciudad, Alto Hospicio, en mega campamentos y tomas. He conocido el paso La Mula, donde hay unas 1.500 familias. Hay niños y niñas desescolarizados; expuestos a todo tipo de vulneraciones de sus derechos".

—En abril la PDI informó que cerca de once mil extranjeros han ingresado

¿Cómo funciona? ¿Cuándo parte? ¿Dónde postula? Cooperativa Contenido de Servicio Ver más



07 Proyectos

Proyecto Niñez Migrante

Subsecretaría de la Niñez

Público: Familias con niños, niñas y adolescentes migrantes.

Objetivos: Apoyar el proceso de inclusión y acceso a derechos de niños, niñas y adolescentes en contexto de movilidad y a sus familias migrantes que se encuentran en situación de riesgo social en las regiones de Arica y Parinacota, Tarapacá, Antofagasta y Metropolitana, mediante un modelo de trabajo humanitario socio-jurídico multidimensional, a través de planes de trabajo co-construidos con las familias, cuyo propósito es proveer de asistencia oportuna y mitigar los efectos de la situación migratoria de dicha población.

Número de usuarios directos alcanzados:

5.609 personas

Actividades realizadas:

- Atención sociojurídica, análisis de casos, planes de intervención y seguimientos.
- Evaluación social y entrega de ayuda humanitaria.
- Derivación de casos que requieren atención en ámbitos de salud, educación y regularización.
- Coordinación con organizaciones o instituciones que trabajan con familias migrantes en o con reciente situación de calle. Se realizan operativos de atención en terreno y actualización de contenidos a equipos profesionales.
- Trabajo con redes locales para la obtención y ejecución de ayuda humanitaria por medio de economía local.
- Reuniones de acompañamiento a equipos locales y con la contraparte de la Subsecretaría de la Niñez.

Lugar geográfico de ejecución: Regiones de Arica y Parinacota, Tarapacá, Antofagasta y Metropolitana.

¿Concluido al cierre de ejecución?: Sí.



Resultados obtenidos: Al finalizar el proyecto, se puede indicar que la **población adulta** atendida fue de **2.201**, mientras que **niños, niñas y adolescentes** alcanzaron los **3.408**, arrojando una **cobertura** alcanzada de **5.609 personas**.

Atención para el acompañamiento social de NNA y familias migrantes y refugiadas

Subvención Presidencial

Público: Familias con niños, niñas y adolescentes migrantes.

Objetivos: Aportar al mejoramiento del acceso y ejercicio de derechos de las personas migrantes y refugiadas mediante el acompañamiento y orientación migratoria.

Número de usuarios directos alcanzados:

5.191 personas

Actividades realizadas:

- Se potencia el trabajo realizado por las profesionales de los Programas de Atención Social de Arica, Antofagasta y Santiago, cuyos objetivos son: 1) Promover el ejercicio de los derechos sociales de las personas migrantes que asisten al SJM; 2) Orientar sobre alternativas de regularización migratoria; 3) Promover vínculos de las personas migrantes con instituciones que contribuyan al ejercicio de sus derechos.

Lugar geográfico de ejecución: Regiones de Arica y Parinacota, Tarapacá, Antofagasta y Metropolitana.

¿Concluido al cierre de ejecución?: Sí.

Resultados obtenidos: **El objetivo del proyecto fue cumplido en su totalidad**, considerando que todas las personas atendidas recibieron orientación en temáticas migratorias y atención con ayuda humanitaria en los grupos más vulnerados. En este sentido, la operación socio-jurídica de la organización se desarrolló bajo parámetros regulares en las oficinas y en terreno cuando precisaba.



Construyendo una sociedad intercultural

Open Society

Público: Personas migrantes, sociedad receptora y autoridades locales.

Objetivos: Incidir en que las definiciones de políticas públicas y su proceso de implementación consideren los derechos y necesidades de la población migrante.

Número de usuarios directos alcanzados:

150 asistentes de encuentros locales.

23 asistentes encuentro latinoamericano.

Actividades realizadas:

- Cinco encuentros locales de tres sesiones cada uno en distintas regiones de Chile.
- Encuentro nacional en la Universidad Alberto Hurtado, en Santiago.
- Encuentro latinoamericano en Bogotá, Colombia.
- Ejecución de cinco hitos regionales, donde se hizo entrega de las propuestas. Asistieron alcaldes, directores regionales de Sermig, seremis y concejales. Además, se diseñaron cinco cuadernillos por región con las propuestas señaladas.
- Elaboración documento de recopilación de buenas prácticas presentadas en el encuentro latinoamericano.
- Elaboración de cuadernillo de experiencia de proceso participativo y encuentros locales.



Construyendo una sociedad intercultural

Open Society

Lugar geográfico de ejecución: Regiones de Arica y Parinacota, Tarapacá, Antofagasta, Metropolitana, Maule y Biobío.

¿Concluido al cierre de ejecución?: No.

Resultados obtenidos: Los encuentros locales del Proyecto Construyendo una Sociedad Intercultural fueron una instancia de intercambio de experiencias, de opiniones y reflexiones entre la población migrante y chilena; y de promoción de su participación en espacios de encuentro. Por lo cual, se lograron los objetivos de la etapa participativa del proyecto, definidas como “conocer las experiencias cotidianas de la población migrante y de la sociedad receptora en torno a la migración y promover el encuentro entre población migrante y chilena”. Por su parte, en cuanto al diseño de los encuentros, específicamente respecto al enfoque intercultural y las metodologías participativas, se presenta una buena percepción generalizada de ambos componentes, siendo dos de los aspectos más destacables de la experiencia de participar en los encuentros locales.



Proyecto de apoyo a la población refugiada y en movilidad humana

ACNUR

Público: Personas refugiadas.

Objetivos: Aportar en que las personas con necesidades de protección internacional tengan acceso a los procedimientos de asilo y apatridia.

Número de usuarios directos alcanzados:

17.471 personas

Actividades realizadas:

- Servicios de orientación socio-jurídica y de representación jurídica, para iniciar trámites y/o acciones legales orientadas a regularizar su condición jurídica. Incluye charlas, que facilitan el acceso a servicios básicos fundamentales y a información relevante para regularizar su condición jurídica.
- Prevención y representación de casos de apatridia
- Litigio estratégico judicial y presentaciones administrativas estratégicas para favorecer la regularización de la condición jurídica de grupos de especial protección.
- Seguimiento legislativo (incidencia pública).
- Elaboración, por parte del área de Incidencia y Estudios del SJM, del Informe de seguimiento a la Política Nacional de Migraciones y la Ley de Refugio en Chile.
- Elaboración, por parte del área de Incidencia y Estudios del SJM, del Informe de Monitoreo del Estado de la Movilidad Humana y la Protección Internacional en Chile, que busca medir cómo se aplican las normas de protección en el país
- Monitoreo y caracterización de los flujos de movilidad humana en Chile.



Proyecto de apoyo a la población refugiada y en movilidad humana

ACNUR

Lugar geográfico de ejecución: Regiones de Arica y Parinacota, Tarapacá, Antofagasta, Metropolitana y Biobío.

¿Concluido al cierre de ejecución?: Sí.

Resultados obtenidos: Se realizaron **9.092 atenciones** a través de la plataforma **MigrApp** y **8.175 atención socio jurídica** en las diferentes oficinas del SJM.

En las regiones de Arica y Parinacota, Tarapacá y Antofagasta, se desarrollaron **328 conteos** y se caracterizaron a **1.023 personas** en el monitoreo y caracterización de los flujos de movilidad humana.

En la Región Metropolitana se les entregó información relevante sobre apatridia a **44 mujeres embarazadas** en situación migratoria irregular o con visa de turista y fueron capacitados al respecto **58 líderes comunitarios y líderes de opinión y/o de la sociedad civil**. A su vez, **31 hijos de padres y madres nacidos en Colombia y 31 hijos de extranjeros transeúntes**, fueron representados administrativa o judicialmente para reconocimiento de nacionalidad.

También en la Región Metropolitana, se realizaron **5 procedimientos judiciales y/o administrativos estratégicos** y grupales con miras a proteger los derechos humanos de personas migrantes y refugiados. Y **16 minutas** para orientar el debate legislativo en materia de migración y refugio



Migración y Escuela

Fundación Colunga

Público:

Beneficiarios directos: Equipo directivo, docentes y profesionales de la educación.

Beneficiarios indirectos: Familias y estudiantes.

Objetivos:

General: Potenciar el trabajo participativo de las comunidades educativas en torno a la construcción de escuelas interculturales en el contexto migratorio actual.

Específicos:

1) Fortalecer las comunidades educativas como espacios interculturales e inclusivos para estudiantes y familias migrantes.

2) Mejorar metodológicamente el modelo de intervención que permite el desarrollo de las comunidades educativas como espacios interculturales e inclusivos para estudiantes y familias migrantes.

3) Posicionar a nivel de la opinión pública la necesidad de un proyecto educativo intercultural e inclusivo que valore y considere a minorías, comunidades indígenas, afrodescendientes y personas no hispanohablantes y sus necesidades específicas.

Número de usuarios directos alcanzados:

819 personas

Actividades realizadas:

- Sesiones temáticas formativas: desde las que se busca aumentar los conocimientos sobre las características de una escuela intercultural, en torno a migración, derechos humanos, antirracismo e interculturalidad.

- Diagnósticos participativos: talleres generados con el objetivo de visibilizar los desafíos institucionales, administrativos y pedagógicos asociados a la migración e interculturalidad, que se perciben en las escuelas participantes.



Migración y Escuela

Fundación Colunga

- Comisión intercultural: conformación de una comisión representativa de la comunidad escolar, que analizó los desafíos visibilizados, acordaron cuáles abordar prioritariamente, planificaron la manera de hacerlo e implementaron acciones, compartiéndolas con otras comunidades educativas.

- Sistematización de experiencias: contempló el diseño de actividades de gestión del conocimiento, que favorecen la reflexión contextualizada y crítica de los procesos de decisión escolar, concernientes a la inclusión de estudiantes migrantes y sus familias.

- Trabajo en red: vincula a aquellas escuelas y organizaciones afines, que pueden servir como referentes al considerar la implementación de las acciones interculturales.

¿Concluido al cierre de ejecución?: No.

Lugar geográfico de ejecución: Regiones de Arica y Parinacota, Antofagasta y Metropolitana.

Resultados obtenidos: En la Región de Arica y Parinacota las escuelas Ignacio Carrera Pinto y Regimiento Rancagua presentaron un nivel de logro "Muy bueno" y el Liceo Antonio Varas de la Barra "Suficiente"; En Antofagasta las escuela Juan Pablo II y Reverendo Padre Patricio Cariola alcanzaron un nivel "Muy bueno", la Escuela Profesor Elmo Funez Carrizo un "Suficiente" y el Liceo Politécnico Los Arenales un "Muy bueno"; y en la Región Metropolitana el Colegio San Alberto alcanzó un nivel "Bueno", el Liceo Gabriel González Videla y la Escuela República de Colombia un "Suficiente" y la Escuela Humberto Valenzuela un "Insuficiente".

Como promedio a nivel nacional, destaca que un **94,1%** declara ser capaz de reconocer una situación de discriminación contra estudiantes por ser migrante, un **90,4%** que el establecimiento es un espacio seguro para estudiantes migrantes de todas las nacionalidades y un **89,3%** que saben lo que significa incorporar un enfoque intercultural en educación.



Construyendo una sociedad de acogida para mujeres y niños migrantes en Tarapacá

TECK

Público: Personas y familias migrantes y refugiadas que se encuentren en situación de mayor vulnerabilidad en la Región de Tarapacá.

Objetivos:

General: Acompañar el proceso de inclusión de las personas migrantes/refugiadas y sus familias por medio de la atención social-jurídica e intervención territorial, generando espacios de sensibilización junto a la sociedad de acogida.

Específicos:

- 1) Desarrollar una intervención integral con la población migrante y refugiada, apoyando en la entrega de orientación social, defensa jurídica y ayuda humanitaria para favorecer el proceso de integración social.
- 2) Construir un proceso de inclusión y acogida efectivas para con la población migrante y refugiada por medio de espacios de formación a la sociedad de acogida, teniendo como principal objetivo llegar a Instituciones municipales, de salud y educación
- 3) Generar intervenciones territoriales en distintos puntos de la región para favorecer la entrega de orientación y atención a la población migrante y refugiada que no tiene acceso a la información en su sector.
- 4) Participar en espacios de diseño e implementación de las políticas o normativas con impacto en personas migrantes, refugiadas y sus familias, para levantar principales problemáticas que les estén afectando.

Número de usuarios directos alcanzados:

3.208 personas



Construyendo una sociedad de acogida para mujeres y niños migrantes en Tarapacá

TECK

Actividades realizadas:

- Atención socio-jurídica (PAS y AJ) y operativos de atención socio-jurídico.
- Formación a población receptora.
- Trabajo con redes colaborativas.
- Intervención en la Provincia del Tamarugal.
- Participación en mesas de trabajo interinstitucionales.
- Gestión de intereses particulares.
- Gestión de ayuda humanitaria.
- Charlas dirigidas a población migrante y refugiada.

Lugar geográfico de ejecución: Regiones de Tarapacá.

¿Concluido al cierre de ejecución?: Sí.

Resultados obtenidos: **1.755** personas atendidas por Programa de Atención Social, **385** personas atendidas por Atención Jurídica y **649** personas atendidas en operativos socio-jurídicos. **100 representaciones.**

- **614** personas asisten a espacios de formación y 839 personas a charlas
- **43 redes vinculadas** con las que se realizó un trabajo.
- **79 familias** recibieron apoyo en alimentación y **63** apoyo en subsidio de arriendo.
- **73 acciones** apoyadas por fondo de necesidades (49 pasajes, veinte apoyos en compra de medicamentos y cuatro gestión de documentos).
- **188 pasajes** comprados para personas del Centro de Primera Acogida Lobitos.
- **40 mochilas para gestantes** y **422 kits humanitarios** entregados.
- **6 acciones** realizadas en la Provincia del Tamarugal.
- Asistencia a 10 mesas de trabajo interinstitucionales y a 10 reuniones con autoridades para presentar el trabajo del SJM.



Promoción y protección de derechos de la niñez migrante en la Región de Tarapacá

UNICEF

Público: Niños, niñas y adolescentes y sus cuidadores que se encuentren en la Región de Tarapacá.

Duplas de convivencia escolar, profesionales y funcionarios de establecimientos educacionales de la Región de Tarapacá.

Objetivos:

General: Asesorar y acompañar el proceso de regularización de niños, niñas y adolescentes migrantes de las comunas de Iquique, Alto Hospicio y del Dispositivo de Lobitos en la Región de Tarapacá.

Específicos:

1) Acompañar el proceso de regularización de niños, niñas y adolescentes migrantes de las comunas de Iquique, Alto Hospicio y del Centro de Primera Acogida Lobitos.

2) Capacitar a Profesionales de establecimientos educacionales participantes, informan y orientan sobre acceso a derechos a niños, niñas y familias migrantes.

Número de usuarios directos alcanzados:

713 personas



Promoción y protección de derechos de la niñez migrante en la Región de Tarapacá

UNICEF

Actividades realizadas:

- Atención socio-jurídica y seguimiento de casos.
- Identificación y gestión de ayuda humanitaria.
- Solicitudes de permiso de permanencia temporal.
- Capacitaciones.
- Focus group.
- Cuenta pública.
- Operativos en terreno.

Lugar geográfico de ejecución: Centro de Primera Acogida Lobitos, Iquique y Alto Hospicio.

¿Concluido al cierre de ejecución?: No, extensión/renovación de proyecto hasta junio 2024.

Resultados obtenidos: 630 personas atendidas, alcanzando un 140% de la meta propuesta por UNICEF.

- Entrega de Ayudas Humanitarias para 70 casos.
- Presentación de 98 Solicitudes de Residencia Temporal para niños, niñas y adolescentes, ante el Servicio Nacional de Migraciones, con un resultado favorable.
- 4 capacitaciones sobre acceso a derechos, interculturalidad y residencia temporal de niños niñas y adolescentes, dirigida a las duplas de convivencia escolar de centros educacionales de Iquique y Alto Hospicio.
- 83 profesionales vinculados a centros educativos capacitados, 35 personas asistentes a actividades, entre autoridades y representantes de centros educacionales participantes de las jornadas de capacitación.



Proyecto por un Chile más justo para todas y todos

Antofagasta Minerals

Público: Familias migrantes y refugiadas que habitan en la Región de Antofagasta.

Objetivos: Aportar a la inclusión y al acceso a derechos de las personas migrantes en la Región de Antofagasta, contribuyendo con aquellas familias en mayor situación de exclusión social y generando espacios para el bienestar con especial foco en niños, niñas y adolescentes.

Número de usuarios directos alcanzados:

5.431 personas

Actividades realizadas:

- Atención social y jurídica en centro comunitario: Orientación migratoria y acceso a derechos; patrocinio jurídico especializado para casos complejos.
- Orientación migratoria en terreno: participación en plazas ciudadanas, jornadas de atención social en campamentos de la región, orientación migratoria en diversas comunas de la región.
- Capacitaciones/formación a funcionarios públicos en materia de migración y refugio.
- Trabajo con niñez migrante: Talleres, encuentros y celebraciones para conmemorar y promover la convivencia intercultural y el reconocimiento de NNA como sujetos de derechos.

Lugar geográfico de ejecución: Comunas de Antofagasta, Mejillones, Taltal, Tocopilla, Sierra Gorda, Calama y San Pedro de Atacama.

¿Concluido al cierre de ejecución?: Sí.



Resultados obtenidos: 4.804 personas con atención social y jurídica, 294 personas migrantes y refugiadas orientadas en campamentos de la región.

- 292 ayudas humanitarias entregadas (alimentos, subsidios de arriendo, pago de documentos para trámites migratorios y pasajes de reunificación familiar).
- 779 niños, niñas y adolescentes migrantes y chilenos, participando en las diversas instancias del trabajo con niñez.
- 913 personas capacitadas entre enero y diciembre en temas vinculados a la migración, refugio y derechos humanos.



08

Transparencia

Ingresos SJM 2023	1.953.055.615
--------------------------	----------------------

Compañía de Jesús	53.627.166
Donaciones individuales	73.821.813
Donaciones socios	136.573.601
Alianzas Empresas e Instituciones Privadas	
Acnur	582.088.000
Compañía Minera Teck	240.472.472
Antofagasta Minerals AMSA	144.930.360
CMPC	87.000.000
Inversiones Salinas Valdivieso Spa	38.000.000
Fundación Colunga	51.808.564
Otras donaciones empresas	8.150.000
Fondos concursables y proyectos	
Subsecretaría de la Niñez	270.000.000
Aportes GORE	128.475.000
UNICEF	84.621.410
Subvención Presidencial	16.948.812
Ingresos extraordinarios	
Otros ingresos no operacionales	1.157.252
Ingresos financieros	
Ingresos financieros	35.381.165

Fuente de financiamiento	Monto en \$mm	Porcentaje
Fondos privados	1.537.632	79%
Fondos públicos	415.424	21%

Gastos SJM 2023	Monto en \$mm	Monto en \$mm
Sueldos, leyes sociales y honorarios	1.366.315.275	1.366.315
Gastos operacionales	394.769.657	394.770
Gastos administrativos	231.294.602	231.295
Depreciaciones	10.548.547	10.549
GASTOS TOTALES SJM	2.002.928.081	2.002.928



Agradecimientos

Agradecemos a todas las instituciones y empresas que colaboraron durante el 2023 con nuestro trabajo y que, con esto, permitieron que el SJM siguiera trabajando por la inclusión de más personas migrantes y refugiadas en nuestro país. Estamos convencidos y convencidas de que el trabajo conjunto entre la sociedad civil, el Estado y el sector privado

es fundamental para alcanzar nuestro propósito: una sociedad más justa, más humana y más intercultural.

Valoramos especialmente el apoyo de:
Compañía de Jesús

Oficina del Alto Comisionado de las Naciones Unidas para los Refugiados (ACNUR)

Fondo de las Naciones Unidas para la Infancia (Unicef)

Organización Internacional para las Migraciones (OIM)

Subvención Presidencial

Subsecretaría de la Niñez

Compañía Minera Teck

Antofagasta Minerals

CMPC

Open Society Foundation

Fundación Colunga

Coordinadora Nacional de Inmigrantes ASOVEN

Clínica Jurídica UAH

Clínica migrantes y refugiados UDP

Universidad Alberto Hurtado.

Empresas participantes de la Red de Empresas Interculturales: Arcos Dorados, Bupa, Caja Los Andes, CMPC, Deloitte, Empresas SB, Falabella Retail, Metro, Motorola Solutions, Scotiabank, SMU, Teck y Wom.



2023

**BALANCE
SOCIAL**