

Balance Social 2020

Santiago Chile

Abril 2021



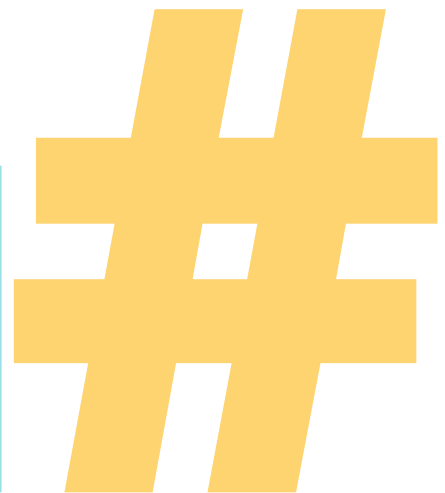
ÍNDICE

Carta De Macarena Rodríguez, Presidenta Del Directorio	4
Carta de Waleska Ureta Cañas, Directora Nacional Servicio Jesuita a Migrantes.....	6
Nuestro propósito, misión y objetivos	8
Enfoques de trabajo y modelo de intervención.....	10
Nuestro Modelo	12
Nuestro Equipo	14
Ayuda Humanitaria en Pandemia:	
Un trabajo integral y multiactor	18
Estrategia General	20
Campañas SJM.....	26
Seminarios y Conversatorios.....	30
Libros, Publicaciones y Trabajo Académico.....	32
Transparencia.....	34
Agradecimientos	37
Contratapa.....	39





Carta De Macarena Rodríguez, Presidenta Del Directorio





Está de más decir que el 2020 no fue un año común, ni para el mundo, ni para Chile. Enfrentamos una pandemia sin precedentes similares en los últimos 100 años

y desde el trabajo de la Fundación pudimos corroborar que ésta afectó con mayor fuerza a los grupos más excluidos y vulnerables de la sociedad, entre ellos muchas personas migrantes y refugiadas con las que trabajamos día a día.

En ese sentido, tuvimos que dejar a ratos nuestra planificación para centrarnos en una crisis humanitaria que se agravó con el cierre de fronteras. Estuvimos acompañando los procesos de repatriación de quienes necesitaban volver a sus países de origen y luego a aquellos que viven enormes dificultades dentro del país por haber ingresado por un paso no habilitado. Quien quiera profundizar en cómo fue nuestro trabajo en frontera les recomendamos leer el informe "Dinámicas fronterizas en el norte de Chile el año 2020: Pandemia, Medidas Administrativas y Vulnerabilidad Migratoria" disponible en www.migracionenchile.cl.

En nuestro trabajo del 2020 también acompañamos a quienes viven las consecuencias de la crisis económica que devino de la pandemia, a quienes llevan meses esperando respuestas a sus visas y a quienes pueden ser expulsados sin un justo y debido proceso previo y un especial énfasis tuvo el reconocimiento y protección de los derechos de las personas refugiadas, tanto en el ámbito judicial como administrativo.

Nos concentramos, dada la emergencia, en un trabajo integral de ayuda humanitaria. Se gestionaron fondos para entregar ayuda directa en alimentación, arriendo de vivienda, documentos y vuelos de retorno. Diversas situaciones que surgieron con la contingencia nos

llamaron a estar junto con las personas a quienes apoyamos en barrios, escuelas, ollas comunes y comedores populares. Sin duda la entrega profesional y humana de las y los profesionales del SJM fue un sello distintivo en esta crisis.

Por otra parte, el uso de la aplicación MigrApp fue fundamental para llegar a más personas y más lugares, en un contexto donde la virtualidad tuvo que ser utilizada más que nunca. Con esta plataforma se facilitó y amplió el acceso de la población migrante y refugiada a información clave para el ejercicio de derechos.

De igual manera continuamos las actividades de promoción y difusión de derechos, entregando material educativo e informativo para escuelas y familias migrantes, mantuvimos las acciones de sensibilización a personas de la sociedad de recepción, como también los necesarios cursos de español para personas no hispanohablantes. Participamos activamente en la discusión del Proyecto de Ley de Migraciones pronto a ser promulgado y permanentemente, entregamos información a través de distintos estudios y documentos que entregan evidencia sobre la realidad de la migración y el refugio en nuestro país. Dicha información se ha constituido en un referente e insumo de numerosas investigaciones y ha sido expuesta en seminarios y congresos, así como en la prensa nacional e internacional.

Especialmente destacable fue la campaña [#LaMesaDeTodos](#) donde, por medio de la preparación de diferentes platos de comida buscamos exponer la riqueza y la diversidad culinaria que nos entrega la migración y que puede transformarse en un valioso catalizador de la integración.

Agradecemos a todos y todas quienes nos han apoyado, voluntarios, socios, organizaciones e instituciones, que han confiado en nuestro trabajo, y que hicieron posible que llegáramos durante este difícil año 2020 a más de 10 regiones y 75 comunas del país.

Carta de Waleska Ureta Cañas, Directora Nacional Servicio Jesuita a Migrantes





Indudablemente el año 2020 fue un año muy especial, diferente y difícil para todos. Desde el Servicio Jesuita a Migrantes tuvimos historias para celebrar e historias que lamentar.

En un contexto tan difícil, logramos adaptarnos y mejorar nuestra primera aplicación de mensajería instantánea Migrapp, logrando atender a 9.452 personas y responder 21.822 consultas. Por otro lado también se logró la revocación de 327 órdenes de expulsión ilegales y arbitrarias dictadas contra personas que hicieron ingreso al país por pasos no habilitados. Por último, fuimos parte de la Encuesta sobre COVID-19 a Poblaciones Migrantes Internacionales, la cual visibiliza el fuerte impacto que la pandemia tiene en una de las poblaciones más vulnerables de nuestro país.

La crisis sanitaria permitió visibilizar la gran vulnerabilidad a la que están expuestas las personas migrantes en Chile. Ejemplo de ello, fue la situación ocurrida en un cité en Quilicura, donde a causa del hacinamiento varias personas haitianas se vieron contagiadas y, en consecuencia, perdieron la posibilidad de generar ingresos y de mantener su hogar al ser derivados a un refugio sanitario. Como SJM pudimos tomar cartas en este asunto y logramos subsidiar el arriendo de esas personas, pero nunca se debe olvidar, que como éste, existen otros cités y campamentos, donde las condiciones de vida son precarias y donde lamentablemente las voces no son escuchadas y los recursos no llegan. Son situaciones como la anteriormente narrada, las que dejan de manifiesto que “El Virus No Discrimina”, frase que adoptó nuestra campaña y que tuvo como fin sensibilizar sobre la realidad a la que día a día se enfrentan las personas que migran a nuestro país.

En ese sentido, ponernos al servicio para la entrega de ayuda humanitaria, nos llevó a ampliar nuestra acción y sumar esfuerzos para hacer frente a las necesidades básicas de las personas migrantes que se acentuaron a raíz de la pandemia y sus consecuencias, lo que se tradujo en la gestión de recursos provenientes de

diversos actores y aprendizaje logístico para llevarla a cabo.

Por otro lado, nuestro trabajo en conjunto con otras organizaciones en torno a la nueva ley de migración aprobada el año 2020 nos recuerda que es imperativo insistir que la legislación debe ser primeramente utilizada para garantizar los derechos humanos, y mantener esa prioridad por sobre el control fronterizo. Se ha podido observar que el total de ingresos clandestinos en los últimos tres años¹ concentra el 79% de los notificados desde 2010. Esto nos indica que personas fueron víctimas de tráfico, que han ingresado al país de forma irregular, y probablemente se encuentran en una situación de precariedad y vulneración de sus derechos mientras están en Chile. Por lo mismo, la legislación no sólo debe considerar los ingresos y egresos del país o la cantidad y tipos de visas otorgados, sino también que tenga un enfoque de derechos y pueda reconocer, proteger y garantizar el bienestar de estas personas.

Poco a poco debemos hacernos cargo no solo como país, sino que también, y más importante, como personas de hacer frente a los desafíos que nos plantea cada vez con más fuerza la migración y la pandemia, entendiendo la necesidad de enfrentarlo de manera humana, con un enfoque en las personas. Tenemos que tender la mano a quienes buscan en nuestro país una segunda oportunidad para buscar seguridad y subsistencia, otorgándoles la oportunidad de que puedan finalmente mirar hacia adelante con tranquilidad y optimismo en que podamos todos juntos trabajar por un mundo con menos murallas y más puentes.

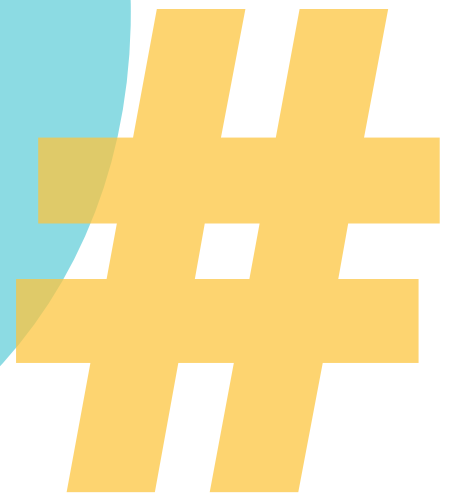
Para este 2021 el SJM espera continuar acompañando a las personas migrantes en el difícil tránsito que ha significado la pandemia que sigue hasta hoy, ponernos al servicio desde nuestra expertiz técnica en lo referente a la implementación de la Ley de Migración y extranjería y más que nunca aportar con sensibilización a la ciudadanía en general y actores claves.

Con enorme gratitud, nos dirigimos a todos aquellos que siguen confiando en el SJM y esperamos que este año continuemos construyendo una sociedad más inclusiva e intercultural.

1 Considerando desde enero 2018 a enero 2021.



**Nuestro propósito,
misión y objetivos**



Propósito

Promovemos y protegemos la dignidad y los derechos humanos de las personas migrantes y refugiadas y sus familias, especialmente las más excluidas.

Misión

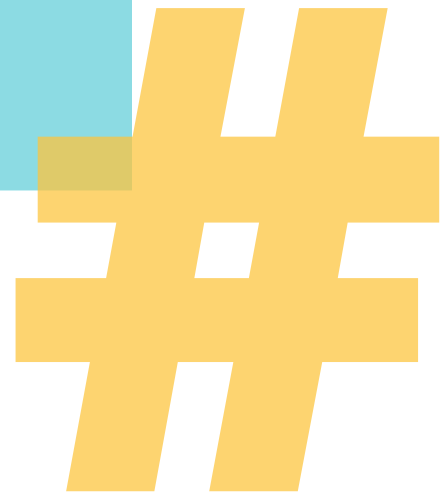
Contribuir a la construcción de un Chile inclusivo e intercultural a través de cambios legislativos y culturales, que surjan desde la experiencia, el acompañamiento y la orientación multidimensional a personas migrantes.

Objetivos Estratégicos:

- Mejorar el acceso y ejercicio de derechos de las personas migrantes y refugiadas.
- Generar espacios interculturales, donde personas migrantes y no migrantes conviven, participen y ejerzan en plenitud sus derechos.
- Modificar toda normativa atingente a la temática migratoria hacia un enfoque de derechos.



Enfoques de trabajo y modelo de intervención



Enfoque De Derechos

Nuestras acciones están orientadas a promover, respetar, proteger y garantizar el goce efectivo de los derechos fundamentales y sociales de todas las personas que migran a Chile, desmontando visiones, relaciones, prácticas injustas y discriminatorias.

Enfoque De Género:

Queremos visibilizar y desnaturalizar las desigualdades de poder que existen entre las diversas identidades sexuales y de género, promoviendo el reconocimiento de la dignidad de todas las personas, sin discriminación.

Enfoque Intercultural

A través de nuestras acciones y en la formación que ofrecemos, buscamos transformar aquellas estructuras y prácticas que inferiorizan, deshumanizan y racializan, generando relaciones simétricas y horizontales entre todos y todas.

Enfoque De Inclusión

Trabajamos con personas en situación de exclusión, quienes viven procesos sociales de negación de su dignidad, de aislamiento, de rechazo, de no participación y de declinación bajo los niveles de subsistencia socialmente aceptables.



NUESTRO MODELO



Inserción

Buscamos proteger los derechos y facilitar la inclusión al país de personas migrantes y refugiadas a través del trabajo en las fronteras, barrios, comunidades, puestos de trabajo y establecimientos educacionales mediante programas de atención individual y comunitaria.

Reflexión

A partir del contacto directo con población migrante o refugiada, y la sociedad receptora, hacemos investigaciones y sistematizamos nuestras experiencias cotidianas, para así generar conocimiento y evidencia.

Incidencia

Incidimos y buscamos influir, por un lado en la sociedad, para que sea más inclusiva, y por otro en el Estado, para favorecer la generación de políticas públicas y normas en materia migratoria con enfoque de derechos humanos, lógica intersectorial y perspectiva intercultural.





Nuestro Equipo

Directorio:

- Joseph Ramos Quiñones- Presidente
- Juan Pedro Pinochet Becerra - Vicepresidente
- Daisy Margarit Segura - Secretaria
- Macarena Rodríguez Atero - Tesorera
- José Yuraszeck Krebs S.J.- Director
- Asesor del Directorio:
- Matías Larraín, Abogado

Equipo ejecutivo:

- José Tomás Vicuña SJ - Director Nacional
- Michelle Viquez - Directora Social
- Rodrigo Llanquimán - Director de Administración y Finanzas
- Belén de la Torre - Directora de Comunicaciones y Alianzas
- Juan Pablo Ramaciotti - Director de Incidencia y Estudios
- Javiera Cerda - Jefa Regional de Arica
- Lizza Aravena - Jefa Regional de Antofagasta
- Francisco Carreño - Jefe Área Social
- Trinidad del Río - Jefa Área Educación e Interculturalidad
- Tomás Greene - Jefe Área Jurídica
- Paulina Hidalgo - Jefa de Comunicaciones
- María José Bustos - Jefa de Alianzas

SJM Arica

- Ana Morales, Responsable Programa Atención Social
- Daniella Brondi, Responsable Área Jurídica
- Javier Hernández, Profesional de Apoyo Área Jurídica
- Karina O’Ryan, Responsable Área de Educación e Interculturalidad
- Makarena Salvatierra, Responsable Área Social
- Marta Soto, Voluntaria Profesional Área de Educación e Interculturalidad
- Susana Nuñez, Profesional de Apoyo Programa Atención Social

SJM Antofagasta

- Camila Banda, Responsable Área Jurídica
- Catalina Rojas, Responsable Área Social
- Claudia León, Responsable Área de Educación e Interculturalidad
- Diana Joglar, Profesional Área Social
- Linda Castro, Responsable Programa Migración y Escuela
- Nuvy Flores, Responsable Programa de Atención Social
- Tony Mifsud SJ, Capellán

SJM Santiago

- Alexandra Fontilus, Responsable Programa Cursos de Español
- Camila Morales, Profesional de Apoyo Psicosocial PAT
- Constanza Gaete, Profesional de Acompañamiento para la Inserción Laboral

- Constanza Salgado, Responsable Atención Jurídica
- Doris Carrasquel, Relatora Programa de Sensibilización
- Edén Román, Responsable Centro Comunitario
- Eva Garrido, Profesional de Apoyo Incidencia y Estudios
- Fernando Guzmán, Responsable MigrApp
- Francia Ríos, Profesional de Apoyo Programa de Atención Social
- Francisca Flores, Responsable Programa de Atención Social
- Francisca Ibáñez, Responsable Programa Laboral
- Ignacia Palma, Responsable Programa de Sensibilización
- Juanny Hernández, Acogida
- Luisa Zamudio, Voluntaria Profesional Programa Comunitario
- Manuela Campos, Profesional de Apoyo Área Jurídica PAT
- Macarena Medel, Gestora Proyecto MigrApp
- Marcela Castro, Responsable Programa Comunitario
- Martín Salas, Responsable Comercial
- Michel-Ange Joseph, Mediadora Intercultural PAT
- Miguel Jesús Pedreros SJ, Voluntario Programa Comunitario
- Milena Collazos, Responsable nacional Programa Migración y Escuela
- Monserrat Rodríguez, Diseñadora
- Olga Molina, Secretaria Recepcionista
- Pablo Roessler, Responsable de Estudios
- Patricia Romero, Profesional de Acompañamiento para Trabajadores Independientes
- Paula Olivares, Responsable Gestión de Personas
- Ralph Jean-Baptiste, Mediador Intercultural
- Regine Samedy, Mediadora Intercultural
- Stefanía Botello, Voluntaria Profesional Programa Comunitario
- Vanesa Duarte, Profesional de Apoyo Psicosocial PAT

Queremos ser un equipo:

- 1. Colaborador:** el equipo entiende que la tarea es compleja, y que, por lo mismo, se necesita del esfuerzo integrado de las distintas áreas y competencias presentes.
- 2. Comprometido:** entrega lo solicitado a tiempo y en forma, haciendo suyos los valores de la organización.
Acogedor: nuestro trabajo tiene en el centro a las personas, y sabemos que es un cambio en ellas el que logrará nuestra visión. Por ello queremos ser acogedores, de modo de empezar por casa el cambio que queremos generar afuera.
- 3. Creativo e innovador:** tenemos por delante desafíos grandes y necesitamos transformar miradas e injusticias, por lo que debemos ser creativos e innovadores en las formas de ejecutar lo que hacemos, para lograr resultados de mayor impacto.
- 4. Alegre:** Porque tenemos la suerte de trabajar en lo que dicta nuestra vocación y porque compartimos con personas que merecen más que una sonrisa.
- 5. Flexible:** Nos adaptamos a distintos contextos pues comprendemos los procesos y la perspectiva de sus actores. Creemos en el diálogo y los acuerdos, y desde allí queremos generar transformaciones.
- 6. Multidisciplinarios:** Un equipo integrado por abogados/as, sociólogos/as, ingenieros/as, trabajadores/as sociales, educadores/as, periodistas/as, antropólogos/as, psicólogos/as, entre otras disciplinas, que entiende la compleja tarea que aborda, la cual necesita de la reflexión y esfuerzo integrado de las distintas áreas y perfiles presentes.



Ayuda Humanitaria en Pandemia: Un trabajo integral y multiactor



El año 2020 impacta significativamente en la vida de todas las personas en distintos niveles locales, nacionales y regionales. Con ello queda de manifiesto que la dependencia del factor económico/ingresos a la idea de desarrollo tensiona la idea de progreso integral de todos los pueblos. De este modo, cobran vital importancia aspectos multifactoriales que reflejan expresiones de una pobreza multidimensional que afecta con crudeza a las personas más empobrecidas que habitan nuestro país, en especial a migrantes y refugiados, que el Servicio Jesuita a Migrantes busca acompañar.

Lo que a continuación se expone no hubiera sido posible sin el aporte de diversos grupos, empresas y gremios, dentro de ellos agradecemos especialmente a; ENEL, Minera Escondida, Confederación de la Producción y del

Comercio (CPC), Fundación Luksic, USCCB, SIEB.

Tampoco lo hubiésemos logrado sin el compromiso y acción del voluntariado realizado por distintas personas que, por medio del acompañamiento, la escucha activa y un alto sentido de empatía y responsabilidad social, estuvieron presentes en uno de los momentos de mayor exigencia para nuestra organización.

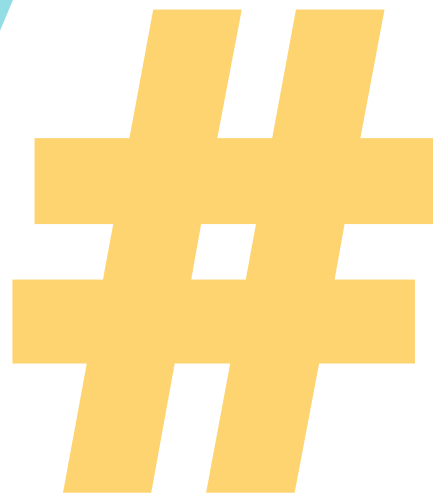
A continuación se menciona el movimiento de los fondos ejecutados en el año 2020, en los cuales el número de beneficiarios supera las 27.000 personas en más de 10 de regiones, y en 75 comunas a nivel nacional.

Item / fondos n° de aportes	SIEB	ENEL	MEL	Chile Comparte	USCCB	Campaña interna	CPC	Fundación Luksic	TOTAL
Alimentos		650	124	588	90	64	938	1.205	3.659
Arriendo	6					5	596	557	1.164
Documentos							53		53
Alimentos e insumo infantiles						22	470		492
Vuelos humanitarios de retorno	3								3
Contingencia (ollas comunes, comedores populares, trámites funerarios)							50		50
5.421									





Estrategia General



Nuestras áreas y otras iniciativas generan procesos de transformación integrados y sostenibles hacia la interculturalidad. Esto es logrado gracias al acompañamiento a las personas migrantes mediante una intervención social multidimensional (migrantes, refugiados, Estado, sociedad civil, población receptora e instituciones públicas y privadas), la cual protege y promueve sus derechos fundamentales por medio de proyectos y acciones que buscan transformar creencias, actitudes y prácticas en el ejercicio de los derechos de las personas migrantes y refugiadas.

7.1. ÁREA SOCIAL

¿Qué es el área social?

El área social del SJM busca promover y proteger los derechos humanos de las personas migrantes y refugiadas trabajando por detectar y superar las diversas barreras para la inclusión que ellas enfrentan en nuestro país.

El año 2020 se destaca por el acompañamiento que se realizó a personas migrantes y refugiadas en el marco de la crisis social y sanitaria generada por el COVID-19 y el cierre de fronteras, que implicó numerosas acciones en pos de accesos a derechos sumadas a las dificultades a nivel administrativo.

7.1.1 Programa de Atención social

Tenemos por objetivo promover el ejercicio de los derechos sociales de las personas migrantes más excluidas y sus familias, a modo de facilitar el proceso de inclusión en Chile, lo que realizamos por medio de intervención individual, grupal y conexión con redes.

Logros 2020

- 4.446 personas migrantes y/o refugiadas fueron atendidas vía remota (llamados telefónicos, videollamadas o skype) por las profesionales de los equipos de Arica, Antofagasta y Santiago.
- Las atenciones realizadas permitieron focalizar en familias con altos niveles de vulnerabilidad social según el índice de exclusión social desarrollado por el Servicio Jesuita a Migrantes.

- Durante el año 2020, todos los fondos de ayuda humanitaria fueron gestionados y piloteados por las profesionales del equipo nacional, con alto sentido de pertinencia y urgencia dado el contexto de emergencia. Esto fue altamente valorado por las personas beneficiarias de cada uno de ellos.

7.1.2 MigrApp

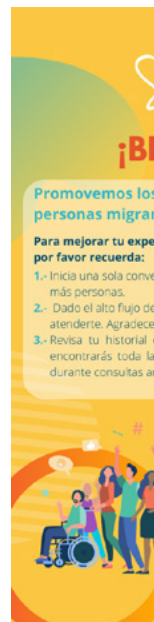
A través de nuestra plataforma de atención virtual buscamos facilitar y ampliar el acceso de la población migrante y refugiada a información relevante y personalizada para su ejercicio de derechos, fomentando su vinculación con la población chilena a través de espacios de encuentro virtual. El proyecto busca además acompañar los momentos más sensibles de desinformación sobre temáticas claves para el ejercicio de sus derechos, inclusión e integración social, superando problemas idiomáticos y de barreras geográficas como brechas importantes de acceso a la información.

Logros 2020

- 9.452 personas atendidas, 21.822 consultas.
- 91,5% de satisfacción con la atención brindada.
- Durante mayo y junio, meses donde se sintieron con mayor impacto los efectos colaterales de la crisis sanitaria, por medio de MigrApp logramos acompañar a más de 2.800 personas migrantes y refugiadas a lo largo del país.

7.1.3 Programa Laboral

El Programa Laboral (PL) tiene como propósito facilitar el proceso de inclusión laboral de las personas migrantes desde una perspectiva de derechos, por medio de líneas de acción. Éstas están centradas en la capacitación de personas migrantes para su inserción laboral, y en la generación de vínculos con empresas comprometidas en avanzar hacia la creación de espacios de trabajo interculturales. Es importante señalar además, que durante el 2020 se incorporó la línea de reactivación económica mediante el apoyo a emprendedoras/es.



Logros 2020

- 297 personas atendidas en Santiago.
- 17 instituciones formaron parte de la Red de Empresas Interculturales (REI).
- Se consolidó y amplió el alcance del programa en dos ámbitos: 1. la realización de más de 5 encuentros de la REI y la elaboración de una Guía de Buenas Prácticas para la convivencia intercultural en el lugar de trabajo y 2. el liderar los proyectos de reactivación económica dirigida a personas migrantes y refugiadas participantes en los fondos de acompañamiento integral.

7.1.4. Programa Comunitario

El Programa Comunitario forma parte del Área Social del SJM y tiene por objetivo principal promover un modelo de convivencia intercultural en barrios a través de la generación de espacios de encuentro, la promoción de derechos y el trabajo en red como una forma de favorecer el proceso de inclusión de las personas migrantes en los espacios que habitan cotidianamente.

Logros 2020

- Trabajo con 26 actores de los territorios donde se interviene, en Arica, Antofagasta y Región Metropolitana..
- Se generaron 4 modelos técnicos que buscan tener impacto en los territorios de Arica, Antofagasta y Santiago, y 6 iniciativas en conjunto con organizaciones en dichos lugares.

- En tiempos de extrema necesidad y urgencia, por medio del trabajo en red con organizaciones de base, se logró complementar distintas experiencias, tales como ollas comunes, comedores populares, entrega de alimentos de emergencia y kits de aseo a cientos de familias migrantes y refugiadas.

7.2. ÁREA JURÍDICA

¿Qué es el área jurídica?

El área Jurídica es la encargada de promover y proteger la dignidad y derechos de las personas migrantes y refugiadas a través de la entrega de información relevante, de la representación jurídica especializada y de la realización de acciones de interés público, en un marco de colaboración interinstitucional.

Logros 2020

- 548 personas atendidas en todo Chile durante el 2020.
- De un total de 361 acciones judiciales iniciadas y resueltas en 2020, se tuvo éxito en un 98% de ellas. Como ejemplo, se logró la revocación de 327 órdenes de expulsión ilegales y arbitrarias dictadas contra personas que hicieron ingreso al país por pasos no habilitados.
- Se consolidó el trabajo en red con clínicas jurídicas y otras organizaciones para la definición e implementación de estrategias judiciales.



7.3. ÁREA DE EDUCACIÓN E INTERCULTURALIDAD

¿Qué es el área de educación e interculturalidad?

El Área de Educación e Interculturalidad del SJM tiene por objetivo promover la construcción de una sociedad intercultural a través de acciones, procesos o proyectos que se propicien desde espacios pedagógicos que potencien una reflexión antirracista, con un carácter participativo y situado. Los programas de esta área de intervención son:

7.3.1 Migración y Escuela

El Programa Migración y Escuela busca potenciar el trabajo de las comunidades educativas en torno a la construcción de escuelas interculturales, en el contexto migratorio actual. En diferentes espacios de encuentro y de conocimiento abierto, trabajamos colectivamente con el equipo directivo, estudiantes, familias, docentes y asistentes de la educación, identificando desafíos e implementando acciones que favorezcan la inclusión, la comunicación y el intercambio de saberes, conectando las experiencias vividas con la realidad social. Asimismo, enfocamos nuestro trabajo con los y las docentes

conformando las Comunidades de Reflexión y Aprendizaje Docente (CRAD), las cuales buscan abordar, mediante acciones concretas, los desafíos percibidos por la comunidad educativa.

Logros 2020

- 78 personas participantes: Directivos, Docentes, Asistentes de la Educación, Estudiantes*, Apoderados.
- 193 orientaciones a familias y estudiantes pertenecientes a escuelas con alta matrícula migrante (atención social, educativa, entrega de alimentos).
- Desarrollo y difusión de material educativo e informativo para Escuelas y Familias (Guías “Consejos para una buena cuarentena en familia”, “Interculturalidad en casa” y “Documento Informativo Rut 100”)

*Este año por contingencia se suman al total general, sólo Antofagasta registra intervención con Estudiantes (12 Total), Apoderados (15 Total).

7.3.2 Sensibilización

El Programa de Sensibilización tiene como objetivo mejorar el acceso y ejercicio de derechos de las personas migrantes mediante la sensibilización de actores claves de la sociedad chilena, el diagnóstico en conjunto de brechas de inclusión y el diseño e implementación de acciones hacia la interculturalidad realizados desde la

generación de espacios participativos. Estos se realizan en las ciudades de Arica, Antofagasta y Santiago.

Logros 2020

- Participaron 5.307 personas en instancias de sensibilización en 29 ciudades, de 15 regiones.
- Se realizaron 68 acciones de sensibilización llegando a 5495 personas.
- Se instaló una práctica sistematizada de registro para las tres oficinas, y de trabajo colectivo a nivel nacional permitido por el trabajo desde plataformas virtuales.

7.3.3 Cursos de Español

A través de los cursos para adultos presentes en varias comunas de la Región Metropolitana se busca facilitar la inclusión de personas migrantes no hispanohablantes, especialmente personas provenientes de Haití, a través de la enseñanza- aprendizaje del idioma español. Este trabajo se realiza a través de la generación de redes y de la gestión del voluntariado y se ha transformado en un espacio de acogida e inserción a la sociedad chilena.

Logros 2020

- 232 alumnos participantes en los cursos de español.
- 39 voluntarios y voluntarias contribuyeron a la enseñanza del español.
- Se creó una Red de Facilitadores Lingüísticos.

7.4. ÁREA DE INCIDENCIA Y ESTUDIOS

¿Qué es el área de Incidencia y Estudios?

El propósito del Área de Incidencia y Estudios del Servicio Jesuita a Migrantes es promover la inclusión de personas migrantes y el respeto de sus derechos humanos por medio de la generación y posicionamiento de contenidos, evidencia empírica y propuestas de política pública. Para ello, generamos trabajo de investigación

con técnicas cuantitativas y cualitativas, en conjunto con otras áreas de la Fundación, como también con otras organizaciones. El fin de ello es fundamentar el trabajo de incidencia, tanto en pos de buscar la transformación de políticas chilenas en materia de migración e inclusión con enfoque de derechos, como también para promover una visión social y política de mayor apertura hacia la migración. En dicho sentido, nuestro plan estratégico es incidir en el Estado y en la sociedad de recepción.

Logros 2020:

El trabajo del Área de Incidencia y Estudios durante el año 2020 se orientó a 3 temas prioritarios: proyecto de Ley de Migración y Extranjería, investigación y posicionamiento de contenidos clave y la situación de personas que migran a Chile en el contexto de pandemia.

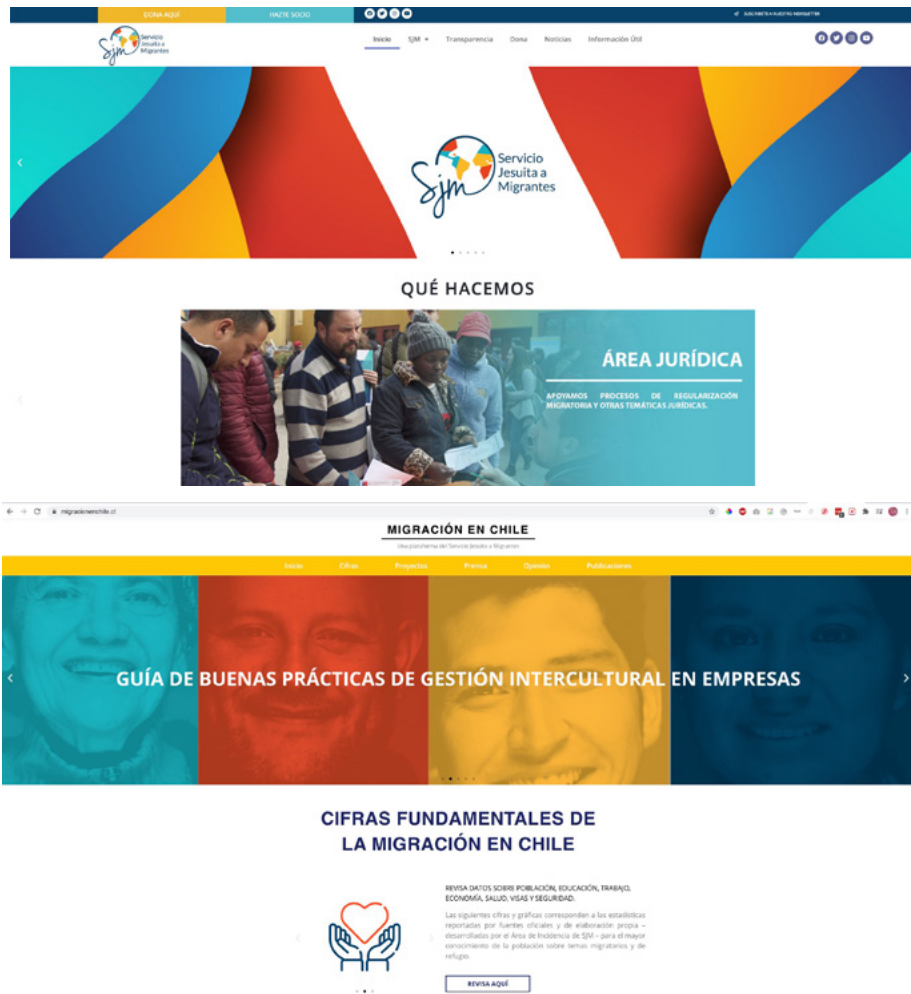
a) Incidencia en Proyecto de Ley de Migración y Extranjería

- Articulación de 5 propuestas fundamentales de manera colectiva con 40 organizaciones de la sociedad civil, disponible en www.migracionenchile.cl/proyecto-de-ley/
- Trabajo de incidencia con parlamentarios/as en la Cámara de Diputados y en el Senado para incorporar las propuestas fundamentales al texto de la Ley. Si bien no se logró incorporar todas las propuestas, sí se acogieron algunas parcialmente, lo que implicó mejoras en cuanto a medidas de política migratoria y de respeto a los derechos humanos.
- En paralelo se trabajó con 34 organizaciones - de la academia, del Estado y de la sociedad civil - en propuestas para influir en la Política Nacional de Migración que entra en vigencia con la nueva Ley de Migración y Extranjería. Dichas propuestas buscarán ser validadas por la comunidad migrante residente en 2021 y luego difundidas.

b) Investigación y posicionamiento de contenidos¹

- Publicación del primer número del informe "Migración en Chile. Anuario 2019, Un Análisis

¹ Disponibles todos en www.migracionenchile.cl/publicaciones-2020/



c) Situación de personas que migran a Chile en contexto de Pandemia

- Participación en Encuesta sobre COVID-19 a Poblaciones Migrantes Internacionales en Chile en conjunto con el Programa de Estudios Sociales en Salud (Proessa), el Instituto de Ciencias e Innovación en Medicina (ICIM) y la Facultad de Medicina Clínica Alemana de la Universidad del Desarrollo.
- Generación del documento "Propuestas respecto de la población extranjera en Chile ante la crisis sanitaria", en conjunto con 8 organizaciones que tuvieron representación en la elaboración, tales como el Colegio Médico de Chile, y universidades como la Universidad de Chile, Universidad Alberto Hurtado y Universidad de Santiago de Chile.

Multisectorial", el cual fue citado en informes de otros organismos tales como la Organización de los Estados Americanos (OEA) y que será publicado de manera anual.

- Publicación de 6 documentos de investigación asociados con el proceso migratorio en Chile, en temáticas de acceso a educación, vivienda y trabajo, como también sobre criminalización de la migración, y percepciones desde sociedad receptora. Todos éstos fueron replicados en prensa nacional y uno de ellos se publicó en revista académica indexada en SciELO y Scopus. Otro se encuentra en proceso de publicación como capítulo de libro de Ediciones SJM.
- Publicación del estudio "Dinámicas Fronterizas en el Norte de Chile el Año 2020. Pandemia, Medidas Administrativas y Vulnerabilidad Migratoria", en conjunto con oficina SJM de Arica, que buscó exponer las dinámicas de moviidades fronterizas que se dieron en el extremo norte de Chile en 2020. Fue replicado por diferentes medios de comunicación y el seminario online donde se lanzó fue visto por más de 500 personas vía streaming.

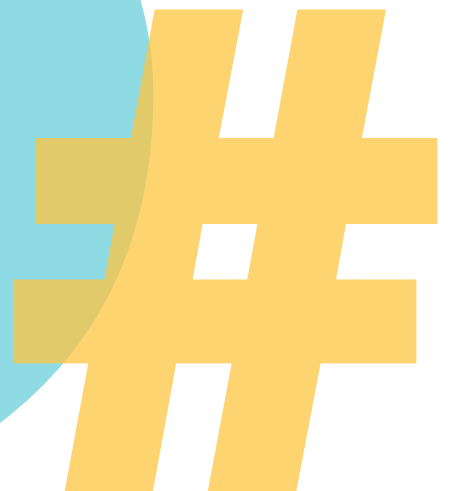
7.5. ÁREA DE COMUNICACIONES Y ALIANZAS

Desde el Área de Comunicaciones y Alianzas se trabajó con el objetivo de seguir consolidando el posicionamiento de la Fundación como la fuente experta en migración ante la opinión pública. Asimismo, hemos ido configurando una labor centrada en la sensibilización frente a actores externos tales como el Estado, empresas, población migrante y refugiada, y nacionales, entre otros.

Logros en redes sociales

Durante el año que recién pasó uno de los focos del área estuvo en el crecimiento de la comunidad de redes sociales, logrando cerrar el año con más de 47.400 seguidores en nuestra comunidad digital.

Campañas SJM





Durante el año 2020 se realizaron dos campañas; El virus no discrimina y #LaMesaDeTodos.

El virus no discrimina

En el escenario de la pandemia por el Covid-19 el SJM apoyó de forma humanitaria a personas migrantes que, por distintas razones, enfrentaron un contexto adverso y de gran necesidad. Con este propósito surgió la campaña "El Virus No Discrimina" como una forma de sensibilizar sobre la dura realidad que estaban viviendo -particularmente- las personas que migran a nuestro país. El foco apuntó a la recaudación de fondos para que siguiéramos trabajando en terreno y realizando incidencia. Esta campaña fue de corte virtual y se difundió a través de canales digitales como la web y redes sociales.

#LaMesaDeTodos

En noviembre de 2020 lanzamos la microserie documental #LaMesaDeTodos, que reunía a ocho personas habitantes de Arica a Puerto Montt junto a una



Chef. Usando la preparación de diversas recetas como excusa, las y los participantes pudieron compartir sus historias de vida marcadas por distintas experiencias de migración. Todo este proceso se registró a través de zoom, reflejando momentos de gran emoción en los que las y los participantes se vieron conectados y confirmaron que, más allá de las diferencias culturales, es mucho más lo que les une en torno a una mesa en la que no sobra nadie. Esta campaña también abrió un espacio para que las personas sentadas a su alrededor cuestionaran sus propios prejuicios frente a lo desconocido.

#LaMesaDeTodos fue realizada bajo la producción de AldeaSantiago y Fábula, y se exhibieron tres capítulos en un total de cuatro semanas. Esta iniciativa fue posible gracias al aporte de Maggi, Entel, CMPC, Ripley y Fundación Luksic.

Dentro de los principales resultados de la campaña se destaca que tuvo un alcance de más de 3.000.000 de personas. Esto se logró a partir de la visibilidad en 13 pantallas ubicadas en igual número de estaciones Metro, a lo que se sumaron pantallas Massiva, dos insertos en La Tercera, apariciones en TVN, entrevistas de radio y notas de prensa, además de la publicación de banners de #LaMesaDeTodos en la web de TVN y en las versiones

digitales de los diarios El Mercurio, La Tercera y El Mostrador y la publicación de dos columnas de opinión en El Mercurio de Antofagasta y La Estrella de Arica.

Hitos y apariciones en prensa

El año pasado estuvo marcado por apariciones en prensa relacionadas al trabajo del SJM en los meses más duros de la cuarentena asociada a la pandemia del Covid 19. La compañía y orientación a las personas migrantes de un cité de Quilicura o la entrega de apoyo a migrantes instalados fuera de la Embajada de Venezuela, son solo dos importantes hitos comunicacionales asociados a nuestra organización.

En cifras generales se lograron 770 apariciones en prensa, destacándose temas relacionados a la situación migratoria de personas en pandemia, también destacamos a partir de la generación de múltiples estudios e informes elaborados por equipos de la misma Fundación.

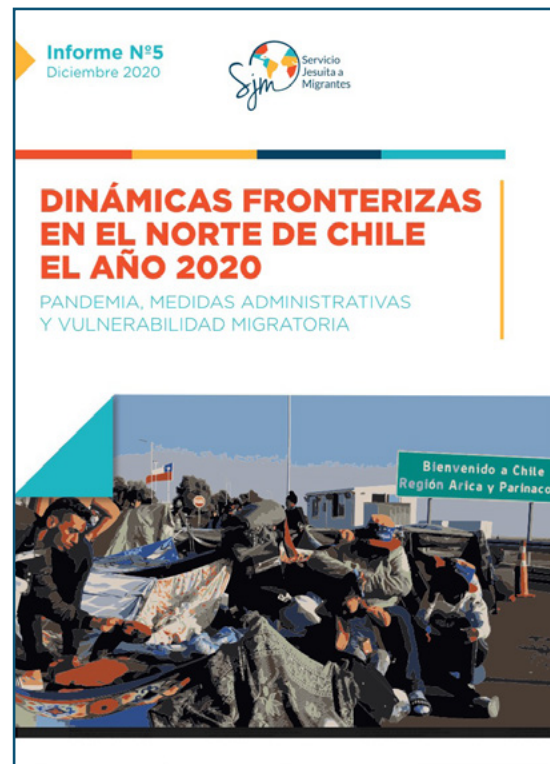
Hitos clave

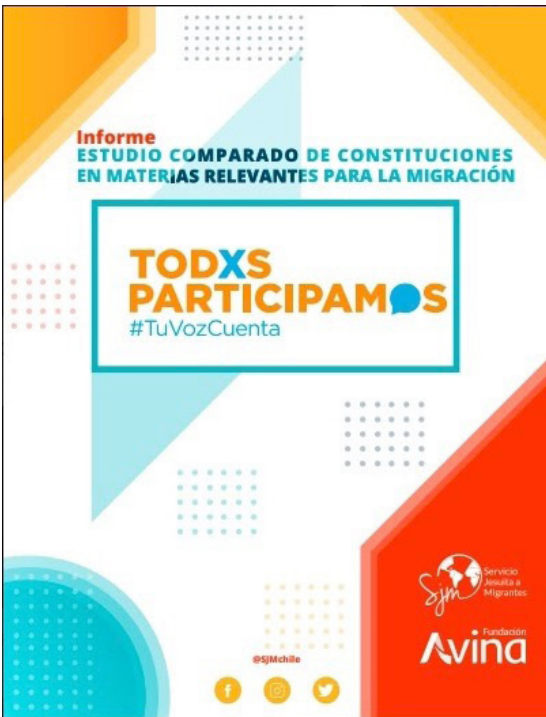
Informe frontera: Coincidiendo con el Día Internacional del Migrante, 18 de diciembre, lanzamos el Informe Dinámicas Fronterizas en el norte de Chile año 2020. Pandemia, medidas administrativas y vulnerabilidad migratoria. El documento refleja las dinámicas de movilidades fronterizas, centrándose en las regiones de Arica y Parinacota y Tarapacá, mostrando que pese a que los flujos migratorios hacia Chile bajaron, se incrementaron los ingresos irregulares y sobre todo los abusos derivados de esta situación, afectando sobre todo a personas venezolanas. Respecto de la difusión, logramos publicaciones en medios de alto alcance, como La Tercera y los más importantes de la zona norte en los que pusimos foco.

Instalación de Albergue temporal: durante el mes de Junio se instaló un albergue temporal en el colegio



San Ignacio para personas migrantes que estaban en situación de extrema vulnerabilidad. Este hito trajo como consecuencia una alta presencia en medios, con visibilidad en noticieros y otros espacios importantes de información.

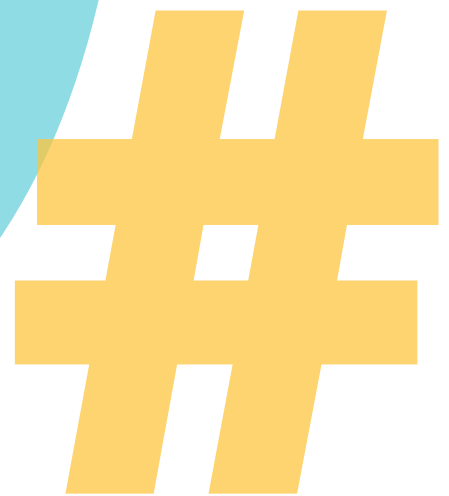




Cité de Quilicura: durante la pandemia un hito que marcó la agenda fue la crisis que se vivió en un Cité en Quilicura, donde personas haitianas habían sido contagiadas de Covid-19 y por tanto debían ir a residencia sanitaria con el temor de perder sus trabajos y por tanto la posibilidad de arrendar. Desde la SEREMI de Salud pidieron al SJM que intercediera y el Director Nacional junto al equipo social lograron mediar para que las personas fueran a una residencia y que el Gobierno pagara el arriendo esos meses. Este tema generó visibilidad tanto para mostrar las condiciones en las que algunas personas migrantes se ven obligadas a vivir, como por la intermediación que se llevó a cabo desde nuestra organización. En términos de apariciones en prensa, este trabajo generó 130 apariciones durante el mes de abril.



Seminarios y Conversatorios



Con el objetivo de promover el debate y la reflexión, se participó en diferentes encuentros como seminarios y conversatorios, muchos de los cuales, producto del contexto de crisis sanitaria, se realizaron online. Gracias a ello se aumentó el alcance geográfico a todas las regiones del país y fuera de éste.

Pablo Roessler y Javiera Cerda. Presentación Informe Dinámicas Fronterizas en el Norte de Chile el 2020, en el seminario de lanzamiento del mismo informe, organizado por Servicio Jesuita a Migrantes. Presentación que emerge de un estudio que contó también con la participación de toda la oficina de Arica.

Javiera Cerda. Labor del SJM Arica. En **Congreso de Católicos y Vida Pública**, organizado por la U. Santo Tomás Iquique.

Karina O'Ryan. Reflexiones sobre la presencia de trata y tráfico en la región y acompañamiento a víctimas desde la sociedad civil. En Seminario **Trata y tráfico de personas migrantes en contexto de pandemia: Una mirada desde la frontera**, organizado por SJM en conjunto con la oficina de Derechos Humanos de la Ilustre Municipalidad de Arica.

Claudia León. Aprendizajes de un camino hacia la educación intercultural crítica en Antofagasta. En seminario online **La interculturalidad para una educación de calidad en el siglo XXI**, organizado por Educación 2020

Claudia León. Encontrémonos. Todxs participamos. En Diálogo **Multiculturalidad, migrantes y participación**, organizado por Comunidad de Organizaciones Sociales - Araucanía

Lizza Aravena. Crisis Sanitaria - Respuesta Humanitaria como Desafío del Trabajo en Red. En **XI SEMINARIO DE MIGRACIÓN: "PRAXIS Y LEY EN TIEMPOS DE COVID-19"**.

Organizado por U. Católica del Norte

Marcela Castro. Brechas que afectan a la población migrante durante el contexto de pandemia, y propuestas para una salud intercultural. **Migraciones y Pandemia. Una mirada al contexto actual desde la salud colectiva e intercultural**, organizado por Facultad de Ciencias Médicas USACH.

Marcela Castro. Experiencia del enfoque territorial en la intervención del Servicio Jesuita a Migrantes. **Workshop Labs-Mesa de desigualdad territorial**, organizado por Frena la Curva.

Daisy Margarit y Pablo Roessler. Nuevas Espacialidades migrantes: expresiones de un habitar en una territorialidad emergente. En **6ª Conferencia Internacional "Desarrollo y Cohesión Social"**, organizada por COES y DESOC. Presentación que emerge de un estudio que contó también con la participación de Jaime Moraga (U. Central) e Imara Álvarez (USACH).

Pablo Roessler. Inclusión relacional de personas migrantes en Chile. En el Conversatorio **Chile ante la migración**, organizado por Centro Vives de la U. Alberto Hurtado. Presentación que emerge de un estudio que contó también con la participación de Constanza Lobos y Nicolás Rojas Pedemonte (Centro Vives, UAH).

Tomás Greene. Migrar a pesar de todo. Las consecuencias jurídicas de ingresar a Chile por un paso no habilitado. En **Ciclo de charlas interdisciplinarias**, organizadas por Grupo de Estudios Migratorios de la P. U. Católica de Chile.

Tomás Greene. El derecho a migrar en la Constitución Política de Chile. En Conversatorio **El Debate Constitucional y las Migraciones**, organizado por el Instituto Igualdad en conjunto con el Foro Académico Migratorio.

Tomás Greene. Mesa Redonda **"Discriminación y Migración: A tres años del fallecimiento de Joane Florvil"**, organizada por el Centro de Justicia Constitucional de la Universidad del Desarrollo.

Libros, Publicaciones y Trabajo Académico



- **Informe: Dinámicas Fronteriza en el norte de Chile el año 2020. Pandemia, Medidas Administrativas y Vulnerabilidad Migratoria.**, elaborada desde el SJM, en conjunto con Oficina Regional de Arica.
<https://www.migracionenchile.cl/wp-content/uploads/2020/12/Fronteras-171220-VF-1.pdf>
- **Guía de Buenas Prácticas de Gestión Intercultural en Empresas**, Francisca Ibáñez, Richard Soto. Disponible en <https://www.migracionenchile.cl/wp-content/uploads/2020/11/Gui%CC%81a-de-buenas-pra%CC%81cticas-de-gestio%CC%81n-intercultural-en-empresas-1-111120.pdf>
- **Barómetro de Percepción de la Migración**, Diego Gálvez, Patricio Durán, Tomás Lawrence y Nicolás Rojas Pedemonte, Disponible en: <https://www.migracionenchile.cl/wp-content/uploads/2020/09/bar%CC%81metrofinal.pdf>
- **Informe Criminalidad, Seguridad y Migración. Un Análisis en el Chile Actual.** Elaborado desde el SJM. Disponible en: <https://www.migracionenchile.cl/wp-content/uploads/2020/10/011020-Informe-Criminalidad-seguridad-y-migracio%CC%81n-un-ana%CC%81lisis-en-el-Chile-actual-.pdf>
- **Impacto de la Población Migrante en el Mercado Laboral y Arcas Fiscales entre 2010 y 2019 en Chile.** Ignacio Urrutia Yáñez. Disponible en: <https://www.migracionenchile.cl/wp-content/uploads/2020/10/impacto-mercado-laboral-y-arcas-fiscales.pdf>
- **Re-Producción de Fronteras en el Espacio Escolar. Discursos y Prácticas de Distinción Nacional(ista) en escuelas con alumnado migrante en la región metropolitana de Chile.** María Fernanda Stang Alva, Pablo Roessler Vergara, Andrea Riedemann Fuentes. Disponible en: <https://www.migracionenchile.cl/wp-content/uploads/2020/08/Stang-Riedemann-Roessler-2019.pdf>
- **Migración en el aula: Creencias Multiculturalistas y Prácticas Docentes Constructivistas en Escuelas de Chilenas.** Elaborado por Nicolás Rojas Pedemonte, Cristóbal Madero, Constanza Lobos. Disponible en: <https://www.migracionenchile.cl/wp-content/uploads/2020/08/migracion-en-el-aula.pdf>
- **Encuesta Sobre Covid-19 a poblaciones Migrantes Internacionales en Chile. Informe de Resultados.** Programa de Estudios Sociales en Salud (Proessa). Instituto de Ciencias e Innovación en Medicina (ICIM), Facultad de Medicina Clínica Alemana, Universidad del Desarrollo. Disponible en: <https://www.migracionenchile.cl/wp-content/uploads/2020/07/Reporte-FINAL-ENCUESTA-MIGRANTES-Y-COVID19-18julio2020.pdf>
- **Migración en Chile. Anuario 2019, Un Análisis Multisectorial.** Elaborado desde el SJM Disponible en: <https://www.migracionenchile.cl/wp-content/uploads/2020/09/MIGRACION-EN-CHILE-V6.pdf>
- **Acceso a la Vivienda y Condiciones Habitabilidad de la Población Migrante en Chile.** Elaborado por Servicio Jesuita a Migrantes, TECHO-Chile, Facultad de Sociología U. de Chile y Centro de Ética y Reflexión Social Fernando Vives SJ, U. Alberto Hurtado (2020) Disponible en: <https://www.migracionenchile.cl/wp-content/uploads/2020/06/Informe-3-Vivienda-2020.pdf>
- **Acceso e Inclusión de Personas Migrantes en el Ámbito Educativo.** Elaborado por Servicio Jesuita a Migrantes - Hogar de Cristo - Centro de Ética y Reflexión Social Fernando Vives SJ, U. Alberto Hurtado (2020). Disponible en: <https://www.migracionenchile.cl/wp-content/uploads/2020/06/Informe-2-Educaci%C3%B3n-2020.pdf>



Transparencia

Ingresos SJM 2020 en \$MM	
Donaciones de instituciones relacionadas	Monto en \$MM
Compañía de Jesús	79.753
Hogar de Cristo	48.000
Fundación Santa María	3.979
Red Jesuita con Migrantes	9.088
Otras donaciones de instituciones relacionadas	114.192
Aporte de socios	Monto en \$MM
Aporte directo de socios personas	123.281
Aporte de empresas	Monto en \$MM
Banco de Chile	5.000
Confederación de la Producción y del Comercio	187.000
Enel	20.000
Enex	12.000
Inversiones Alco	100.000
Inversiones Said	4.000
Otras donaciones empresa	7.566
Parque Arauco	6.000
Proyectos, fondos concursables y subvenciones	Monto en \$MM
Acnur	186.781
Caritas Chile	6.500
Fondo de Desarrollo de Economía Popular	22.648
Fundación Avina	13.547
Fundación Colunga	49.990
Fundación Colunga - Hunneus	38.453
Fundación Luksic	309.650
Fundación Populorum Prograssio	8.931
Subvención presidencial	20.000
Ventas de servicios	Monto en \$MM
Ventas de servicios, charlas y capacitaciones	29.077
Ingresos extraordinarios	Monto en \$MM
Ingresos extraordinarios por contingencia	467.190

Gastos SJM 2020	Monto en \$MM
Sueldos, leyes sociales y honorarios	612.183
Gastos Operacionales	532.784
Gastos administrativos	129.325
Depreciaciones y provisiones	3.696
GASTOS TOTALES SJM	127.799
Gastos extraordinarios por contingencia	49.312

Fuente de financiamiento	Monto en mm	Porcentaje
Fondos privados	1.385.065	99%
Fondos públicos	20.000	1%





Agradecimientos

Muchas empresas fueron parte fundamental para la realización de campañas y para seguir ejecutando nuestro trabajo.

Campaña #LaMesaDeTodos : Fundación Luksic, Maggi, Entel, Ripley, CMPC, Walmart, fueron fundamentales para poder llevar a cabo la campaña.

Agencia Aldea y productora Fábula, Tironi quienes diseñaron y produjeron la #LaMesaDeTodos

Agradecimientos generales a TVN, que se sumó como Media Partner del SJM, y que nos seguirá acompañando en el transcurso del año. El medio escrito La Tercera también se sumó como media partner.

Nuestra intervención:

Agradecimientos generales a todas las ONGs y empresas que colaboraron durante el 2020 y permitieron que el SJM siguiera trabajando por la inclusión de más personas y, con ello, a que desde Comunicaciones pudiéramos seguir difundiendo sobre el trabajo. Agradecemos a:

Fundación Luksic, CPC, Colunga, Enex, Metro de Santiago, Massiva, Fundación Colunga, Avina, ACNUR, FODEP, Subvención Presidencial, OPSA, Caritas, Enel, MEL.

ANEXO 1: AGRADECIMIENTOS

Empresas:

Enex
Minera Escondida
CPC
Editorial SM
Banco de Chile
Enel
Parque Arauco
Inversiones Said
Inversiones Alco

Aportes de ONGs y otros :

Colunga
Avina
Acnur
Hogar de Cristo
América Solidaria
Centro Cultural la Moneda
Caritas Chile
Fondo de Desarrollo de Economía Popular
Fundación Luksic
Fundación Populorum Progressio

13

Contratapa



Liliana Y Elizabeth, Emprendiendo Más Allá Del Horizonte

En los últimos años hemos conocido innumerables historias detrás de la migración que ha ocurrido hacia nuestro país. La siguiente historia es de una madre y su hija.

Liliana Valerio y Elizabeth Medina son ciudadanas venezolanas. Pero además son madre e hija. Ambas residen hoy en Santiago de Chile, pero el camino para llegar a la capital fue diferente para cada una. Este recorrido que siguieron Liliana y Elizabeth, como en el caso de muchos, fue emprendido en busca de un mejor vivir. Un proyecto de vida que actualmente se ha materializado en un emprendimiento de belleza y estética.

Liliana contó: “Yo llegué el 2018 a Chile. Gracias a Dios que en ese momento tenía a mi hija mayor acá, ya que ella fue quien me trajo. Vine por avión y para mí fue una bendición pues de verdad fue fácil gracias a mi hija mayor, quien hoy en día tiene su propio emprendimiento de gastronomía venezolana”. Por su parte, Elizabeth nos relata: “En mi caso yo llegué el 2020 después de haber estado alrededor de cuatro años en Buenos Aires, tenía planes de salir del país pero no sabía dónde. Una de las

posibilidades era venir a Santiago. Moverse en estos tiempos de pandemia para mí no deja de ser extraño, ya que no he podido terminar de desenvolverme en un 100% en la ciudad. Aún increíblemente, pudimos impulsar el proyecto laboral que era lo que más nos importaba a mi madre y a mí”.

Luego Liliana señala: “Desde que llegué a Chile yo había escuchado sobre el SJM, de hecho una vez fui a hacer una visita para poder consultar por ayuda sobre mis papeles. Después conocí el proyecto laboral del Servicio Jesuita a Migrantes a través de redes sociales, donde estaban buscando gente interesada en participar y yo me inscribí. No sabía si iba a salir elegida pero nada me costaba inscribirme, así es como me hice partícipe del proyecto laboral”.

Respecto a su experiencia, Liliana nos cuenta: “Dado que siempre he trabajado desde nivel domiciliario, el apoyo que hemos recibido desde el Servicio Jesuita a Migrantes ha sido bastante útil. Ya que esta ayuda nos ha permitido mantenernos en un sitio y no tener que salir tanto a la calle para poder trabajar en estos tiempos complicados. Este apoyo me sirvió para poder llevar adelante el proyecto que tenía con Elizabeth, y ayudarla a ella que iba apenas llegando. Para mí de verdad fue una maravilla, una bendición”.

Sobre su emprendimiento, Elizabeth expresó: “El proyecto laboral me ayudó a sentirme más motivada, sentir un pequeño respaldo que nos dio el ‘empujoncito’ para poder iniciar algo acá en Santiago. A pesar de que sea algo pequeño, sigue siendo algo que para nosotras es muy significativo. Un proyecto que queremos agrandar, por lo cual el inicio que nos dio el Servicio Jesuita a Migrantes fue muy importante. Nos hizo sentirnos más tranquilas para empezar (...)”

“Es interesante ingresar al SJM, porque es una comunidad donde se genera un apoyo mutuo para un crecimiento a nivel comunitario. Obviamente cada quien quiere crecer de forma individual, pero en el grupo como tal se ve que todos estamos interesados en hacer crecer al que está al lado. Y es muy bonito, porque te brinda un respaldo moral y emocional. Es una muy buena experiencia y muy enriquecedora. Lo que ustedes hacen por la gente en general es muy bonito. Y creo que no es fácil encontrar este tipo de apoyo en todos lados”, explicó Elizabeth.



Servicio
Jesuita a
Migrantes