



BALANCE SOCIAL SERVICIO JESUITA A MIGRANTES 2018

Santiago
de Chile

Mayo
2019



Índice

Carta de Joseph Ramos Presidente del Directorio

01

Todos somos migrantes. Yo lo soy. El país en que nací (USA) es un país de migrantes. El Chile que me recibió lo es también. Es más, reitera con orgullo en su himno nacional que es “asilo contra la opresión”. Incluso nuestros pueblos originarios son migrantes, de Siberia y más allá. Todos somos migrantes, reflejo que Dios puso esta tierra para todos y no para los que llegaron aquí “primero”.

Sin embargo, se ha puesto a prueba esta convicción en los últimos años – sobre todo en Europa – donde se ha incrementado notablemente la inmigración, sea por guerras civiles, sea por razones económicas. Ello ha despertado temores; reales algunos, ficticios los más, que impulsan a frenar la entrada de inmigrantes. El problema es particularmente serio en esos países que identifican la nacionalidad por la “sangre”. Con todo, incluso en países como Chile, donde la nacionalidad se entiende no por “ius sanguinis”, si no por haber nacido en el territorio (ius soli), se han exacerbado temores frente la inmigración.

No ha sido ajeno a esto el aprovechamiento de este tema en muchos países para fines políticos, con un discurso restrictivo que apela a lo más bajo e instintual del ser humano. Y cuando ha habido discusión pública, a menudo

la discusión ha sido un diálogo de sordos, como si al identificar un derecho – el del migrante o el del nativo – se cerrara la discusión. Me parece más bien que ahí empieza la discusión de verdad. El tema clave para el diseño de una política responsable de migración es ¿cómo – en justicia- conciliar ambos derechos?

El mundo fue hecho por Dios para todos, por tanto, me parece inverosímil creer que la exclusión total del migrante sea un derecho. Sin embargo, me parece que el derecho del migrante tiene como límite natural el no perjudicar al nativo –sea económicamente, sea culturalmente. Mas ¿quién dice que, en neto la inmigración no beneficia a Chile tanto económica como culturalmente? Y de ser necesario restringir la migración para no perjudicar a los nativos ¿restringirlos a cuántos? Es un asunto empírico determinar el flujo anual que puede ser absorbido provechosamente.

Hasta ahora la evidencia revela que, en general, la inmigración no ha producido perjuicio económico para los chilenos – ni en mayor desempleo ni en menores salarios. Y una migración bien integrada puede dar lugar a un enriquecimiento, no empobrecimiento, cultural. Es así cuando, por un lado, hay una acogida de parte del nativo y, por otro lado, cuando hay un compromiso de parte del migrante de respetar las leyes de Chile y hacer suyo las virtudes Republicanas que han caracterizada históricamente al país.

De todas formas, fiel al llamado del Señor de tener un cuidado especial por los más necesitados, el SJM seguirá su trabajo en pos del respeto e integración de los migrantes.

Carta de José Tomás Vicuña SJ Director Ejecutivo SJM

Durante 2018 la migración continuó en la agenda nacional e internacional. El gobierno, asumido en marzo de 2018, marcó su rumbo en materia migratoria a principios de abril: medidas administrativas, envío de proyecto de ley sobre migración y anuncio de un proceso de regularización. A eso se sumó unos meses después las deportaciones televisadas y el Plan de Retorno Humanitario Ordenado.

Estas medidas, junto a las necesidades cotidianas de las personas migrantes en el país, nos llevó como Servicio a estar constantemente disponibles para poder informar y orientar a quienes acudían a nuestras oficinas; pero también nos llevó a salir a distintos lugares en Arica, Antofagasta y Santiago, donde se aglomeraban las personas en busca de información.

El año pasado vivimos estos cambios y tratamos de enfrentarlos de la mejor forma posible con el único objetivo de proteger los derechos y la dignidad de quienes migran a Chile. Sin embargo, el 2018 también nos entregó la oportunidad de celebrar. El SJM en Chile alcanzó la mayoría de edad, 18 años contribuyendo a la construcción de una sociedad inclusiva

e intercultural. Lo que comenzó en una pequeña sala en la Parroquia Jesús Obrero en Estación Central, hoy es una fundación donde trabajan más de 40 personas en tres regiones del país. Somos una organización que el año pasado acompañó y orientó a más de 13.000 personas migrantes, que sensibilizó a más de 8.000 personas en talleres y capacitaciones, que participó de más de 20 seminarios en 6 regiones del país, que tuvo más de 600 apariciones en medios de comunicación de alcance nacional, que acompañó a 900 personas en cursos de español y que desplegó el programa “Migración y Escuela” en 12 escuelas. En fin, mucho trabajo que se sostiene en nuestra búsqueda por transformar aquellas estructuras y prácticas que inferiorizan, deshumanizan y racializan. Estos 18 años del SJM son el resultado de la pasión y profesionalismo de quienes han pasado por acá.

El país ha ido cambiando, la población migrante ha aumentado y diversificado; y hablar de inmigración se ha vuelto pan de cada día en los medios de comunicación y en nuestra vida cotidiana. Estar en la agenda ayuda a avanzar, pero tenemos un gran desafío: pasar de hablar sobre

un fenómeno (el fenómeno migratorio) a hablar sobre personas. La Encuesta Bicentenario mostró que el 87% de las personas nunca o casi nunca han tenido una mala experiencia con personas migrantes, pero contradictoriamente aumentó en 8 puntos porcentuales la percepción de existencia de conflicto entre chilenos y migrantes (44%)^{1y2}.

¿Por qué si la gran mayoría no ha tenido malas experiencias con personas migrantes se acrecienta la percepción de conflicto?. Es una pregunta a investigar, pero pienso en algunas hipótesis: la fuerza de los mitos y prejuicios en nuestra forma de percibir a realidad, los efectos de una política comunicacional que ha vinculado de forma majadera la migración con delincuencia y marginalidad; y por último nuestra tendencia a reproducir conversaciones, ideas e imágenes sin contrastarlas con aquello que efectivamente nos sucede.

Chile cuenta hoy con más de un millón de personas migrantes. Están acá y tenemos que convivir y para eso tenemos que conocernos. Es recíproco. Un esfuerzo de quienes ya están y de quienes llegan. Hemos aprendido que hay espacios donde se juega la integración pero también

donde se puede experimentar exclusión. La escuela y el trabajo son parte de esos lugares, por eso seguiremos potenciando nuestros programas “Migración y Escuela” y “Empresas Interculturales”, ambos se orientan a desarrollar experiencias cara a cara, a superar los prejuicios y a enriquecernos en el conocimiento mutuo, para dejar de estar atrapado en lo que se dice u opina sobre migrantes en las redes sociales.

El país cambió y a veces nos cuesta, pero sería un error “administrar” sólo nuestros miedos y prejuicios. Tenemos que movernos y ser capaces de generar un país donde la nacionalidad o situación migratoria no sea aquello que nos define como personas. Somos seres humanos que estamos habitando el mismo lugar y desde el SJM los invitamos a mirar a las personas como tales, porque son mucho más que migrantes. Démosnos entonces la oportunidad de conocer sus historias, sueños y dolores, pongamos nuestra atención sobre lo que nos asemeja y las conexiones que nos acercan.

1 Bicentenario 2018, Adimark UC.

2 En el 2017 un 37% afirmaba la existencia de un conflicto entre migrantes y Chilenos

Nuestro propósito, misión y objetivos



03

Generar espacios
interculturales, donde
personas migrantes y no
migrantes conviven

Propósito

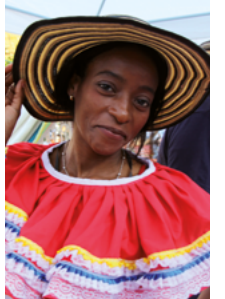
Promovemos y protegemos la dignidad y los derechos humanos de las personas migrantes y sus familias, especialmente los más excluidos.

Misión

Contribuir a la construcción de un Chile inclusivo e intercultural a través de cambios legislativos y culturales, que surja desde la experiencia, el acompañamiento y la orientación multidimensional a personas migrantes.

Objetivos Estratégicos:

- Mejorar el acceso y ejercicio de derechos de las personas migrantes
- Generar espacios interculturales, donde personas migrantes y no migrantes conviven, participan, y ejercen en plenitud sus derechos
- Modificar toda normativa atingente a la temática migratoria hacia un enfoque de derecho.



Enfoques de trabajo y modelo de intervención

ENFOQUES

Enfoque de derechos

Nuestras acciones están orientadas a promover, respetar, proteger y garantizar el goce efectivo de los derechos fundamentales y sociales de todas las personas que migran a Chile, desmontando visiones, relaciones, prácticas injustas y discriminatorias.

Enfoque de género:

Queremos visibilizar y desnaturalizar las desigualdades de poder que existen entre las diversas identidades sexuales y de género, promoviendo el reconocimiento de la dignidad de toda persona, sin discriminaciones.

Enfoque Intercultural

A través de nuestras acciones y en la formación que ofrecemos, buscamos transformar aquellas estructuras y prácticas que inferiorizan, deshumanizan y racializan, generando relaciones simétricas y horizontales entre todos y todas.

Enfoque de inclusión

Trabajamos con personas en situación de exclusión, quienes viven procesos sociales de negación de su dignidad, de aislamiento, de rechazo, de no participación y de declinación bajo los niveles de subsistencia socialmente aceptables.

NUESTRO MODELO

Inserción

Trabajamos con personas migrantes en las fronteras, barrios, comunidades, puestos de trabajo y establecimientos educacionales. Mediante programas de atención individual y trabajo comunitario, buscamos proteger sus derechos y facilitar su inclusión al país.

Reflexión

A partir del contacto directo con población migrante y la sociedad receptora, hacemos investigaciones y sistematizamos nuestras experiencias cotidianas, para así generar conocimiento y evidencia.

Incidencia

Incidimos y buscamos influir en la sociedad para que sea más inclusiva, y en el Estado para favorecer la generación de políticas públicas migratorias con enfoque de derechos humanos, lógica intersectorial y perspectiva intercultural.



Buscamos transformar aquellas estructuras y prácticas que inferiorizan, deshumanizan y racializan.

Nuestro Equipo



Directorio (al 31.12.2018)

Joseph Ramos Quiñones
PRESIDENTE DIRECTORIO

Juan Pedro Pinochet Becerra
VICEPRESIDENTE

Macarena Rodríguez Atero
SECRETARIO

Daisy Margarit Segura
TESORERA

José Yuraseck Krebs S.J.
DIRECTOR

Asesor del Directorio

Matías Larraín
ABOGADO

Equipo ejecutivo (al 31.12.2018)

José Tomás Vicuña S.J.
DIRECTOR NACIONAL

Michelle Víquez
DIRECTORA ÁREA
INTERVENCIÓN SOCIAL

Javiera Cerda
JEFA REGIONAL ARICA

Concepción de la Corte
JEFA REGIONAL ANTOFAGASTA

Rodrigo Llanquimán
DIRECTOR DE ADMINISTRACIÓN
Y FINANZAS

Anne Kathrin Müller
DIRECTORA DE ALIANZAS Y
SOSTENIBILIDAD

Trinidad del Río
DIRECTORA DE EDUCACIÓN E
INTERCULTURALIDAD

Víctor Hugo Lagos
DIRECTOR DE ÁREA JURÍDICA

Elizabeth Garrido
DIRECTORA DE COMUNICACIONES

Juan Pablo Ramaciotti
DIRECTOR DE INCIDENCIA

SJM Arica

Makarena Salvatierra
RESPONSABLE ÁREA SOCIAL ARICA

Ana Morales
RESPONSABLE PROGRAMA
ATENCIÓN SOCIAL ARICA

**Samuel Hermoso / Licia
Moreno**
PROGRAMA ATENCIÓN SOCIAL ARICA

Daniella Brondi
RESPONSABLE ÁREA JURÍDICA ARICA

Karina O'Ryan
RESPONSABLE EDUCACIÓN E
INTERCULTURALIDAD ARICA

Marcela Caro
RESPONSABLE PROGRAMA MIGRACIÓN Y
ESCUELA ARICA

SJM Antofagasta

Jacqueline Oviedo
RESPONSABLE ÁREA SOCIAL
ANTOFAGASTA

Jenny Peraza
RESPONSABLE PROGRAMA
ATENCIÓN SOCIAL

Luisa Lizana
RESPONSABLE PROGRAMA
COMUNITARIO ANTOFAGASTA

Mauricio Huanca
PROGRAMA COMUNITARIO
ANTOFAGASTA

Camila Varela
RESPONSABLE ÁREA
JURÍDICA ANTOFAGASTA

Daniela Mosquera
PROGRAMA ÁREA JURÍDICA
ANTOFAGASTA

Eugenia Lastra
RESPONSABLE PROGRAMA LABORAL
ANTOFAGASTA

Claudia León
RESPONSABLE EDUCACIÓN E
INTERCULTURALIDAD ANTOFAGASTA

Benigna Zambrano
RESPONSABLE PROGRAMA MIGRACIÓN
Y ESCUELA ANTOFAGASTA

Rodrigo Poblete
CAPELLÁN SJM ANTOFAGASTA

SJM Santiago

05

Francisca Flores
RESPONSABLE PROGRAMA
ATENCIÓN SOCIAL

Ignacia Labbé
RESPONSABLE PROGRAMA LABORAL

María Luisa Moreno
RESPONSABLE PROGRAMA
COMUNITARIO

**Marta Lillo /
Francesca Cappellini**
PROGRAMA COMUNITARIO / PROGRAMA
ATENCIÓN SOCIAL

Constanza Salgado
ABOGADA ÁREA JURÍDICA

Regine Samedy
MEDIADORA INTERCULTURAL

Juanny Hernández
ACOGIDA

Paula Olivares
RESPONSABLE GESTIÓN
DE PERSONAS

Olga Molina
SECRETARIA RECEPCIONISTA

Alexandra Fontilus
RESPONSABLE PROGRAMA
CURSOS DE ESPAÑOL

Milena Collazos
RESPONSABLE PROGRAMA
MIGRACIÓN Y ESCUELA

Kimberly Linares
RESPONSABLE PROGRAMA
MIGRACIÓN Y ESCUELA

Pablo Roessler
RESPONSABLE ESTUDIOS

Matías Jaramillo
RESPONSABLE PROGRAMA
DE SENSIBILIZACIÓN

Doris Carrasquel
PROGRAMA DE SENSIBILIZACIÓN

Raimundo Salas
RESPONSABLE VOLUNTARIADO

Patrick Marris
DISEÑO

Somos un equipo

A. Colaborador

El equipo entiende que la tarea es compleja, y que por lo mismo, se necesita del esfuerzo integrado de las distintas áreas y competencias presentes.

B. Comprometido

Entrega lo que se debe entregar a tiempo y forma, haciendo suyos los valores de la organización

C. Acogedor

Nuestro trabajo tiene en el centro a las personas, y sabemos que es un cambio en ellas el que logrará nuestra visión. Por ello queremos ser acogedores, de modo de empezar por casa el cambio que queremos generar afuera.

D. Creativo e innovador

Tenemos por delante desafíos grandes, y necesitamos transformar miradas e injusticias, por lo que debemos ser creativos e innovadores en las formas de hacer lo que hacemos, para lograr resultados de mayor impacto.

E. Alegre

Porque tenemos el lujo de trabajar en lo que dicta nuestra vocación y porque trabajamos con personas que merecen nuestra sonrisa.

F. Flexible

Nos adaptamos a distintos contextos pues comprendemos los procesos y la perspectiva de sus actores. Creemos en el diálogo y los acuerdos, y así queremos transformar.

G. Multidisciplinario

Abogados, sociólogos, ingenieros, trabajadores sociales, educadores, periodistas, mediadores interculturales, antropólogos, psicólogos y voluntarios del equipo entendemos que tenemos una tarea muy compleja, que necesita de la reflexión y esfuerzo integrado de las distintas áreas y disciplinas presentes.



Las áreas de trabajo



ESTRATEGIA GENERAL

Nuestras áreas y otras iniciativas generan procesos de transformación, integrados y sostenibles, hacia la interculturalidad. Esto es logrado gracias al acompañamiento de las personas migrantes, mediante una intervención social multidimensional (migrantes, estado, sociedad civil, población receptora e instituciones públicas y privadas), la cual protege y promueve sus derechos fundamentales por medio de proyectos y acciones que buscan transformar creencias, actitudes y prácticas en el ejercicio de los derechos de las personas migrantes.

Nuestras áreas y otras iniciativas generan procesos de transformación, integrados y sostenibles, hacia la interculturalidad.



1. ÁREA DE INTERVENCIÓN SOCIAL

¿Qué es el Área de Intervención Social?

El área social del SJM busca promover y proteger los derechos humanos de las personas migrantes trabajando por detectar y superar las diversas barreras para la inclusión que enfrentan las personas migrantes en Chile. Los programas y proyectos tienen enfoque individual, grupal y territorial:

1.1 PROGRAMA DE ATENCIÓN SOCIAL

Tenemos por objetivo promover el ejercicio de los derechos sociales de las personas migrantes más excluidas y sus familias a modo de facilitar el proceso de inclusión en Chile. Por medio de intervención individual, grupal y conexión con redes.

LOGROS 2018

- 5.227 personas migrantes atendidas en Santiago, Arica, Antofagasta
- 97% de satisfacción con la atención brindada

1.2 PROGRAMA LABORAL

El Programa Laboral (PL) tiene como propósito facilitar el proceso de inclusión laboral de las personas migrantes desde una perspectiva de derechos, por medio de líneas de acción centradas, por un lado, en la inserción y capacitación de personas migrantes para su inserción laboral, y por otro, en el vínculo con empresas comprometidas con avanzar hacia espacios de trabajo interculturales.

LOGROS 2018

- 2.393 personas atendidas en Santiago y Antofagasta
- Conformación de la Red de Empresas Interculturales
- Seminario sobre Migración y Trabajo con exposición del Ministro del Trabajo

1.3. PROGRAMA COMUNITARIO

El Programa Comunitario forma parte del Área social del SJM y tiene por objetivo principal promover un modelo de convivencia intercultural en barrios a través de espacios de encuentro, promoción de derechos y trabajo en red, como una forma de favorecer el proceso de inclusión de las personas migrantes en los espacios que habitan cotidianamente.

LOGROS 2018

- 5.196 personas informadas sobre procesos de regularización
- Presencia en 7 barrios a nivel nacional

2. ÁREA JURÍDICA

¿Qué es el Área Jurídica?

El Área Jurídica tiene como objetivo principal prestar asesoría en el ámbito del derecho migratorio y otras áreas especializadas, con miras a ser una herramienta útil para la debida protección y promoción de los derechos de las personas migrantes.

LOGROS 2018

- Más de 700 personas atendidas en todo Chile durante el 2018
- 65% de éxito en acciones judiciales
- Representación judicial a 20 víctimas de la red de tráfico de personas que fue condenada en Arica a fines del 2018
- Participación en espacios de incidencia sobre Proyecto de Ley de Migraciones, Trata y Tráfico de Migrantes, Hijos de Extranjero Transeúnte, entre otros
- Comienzo de trabajo sobre Refugio y migración forzada

3. ÁREA DE EDUCACIÓN E INTERCULTURALIDAD

¿Qué es el Área de Educación e Interculturalidad?

El Área de Educación e Interculturalidad del SJM tiene por objetivo promover la construcción de una sociedad intercultural a la luz de los derechos humanos en el contexto migratorio actual, a través de la generación de espacios pedagógicos y de coaprendizaje para la formulación participativa de propuestas situadas en los espacios de intervención. Los programas de esta área de intervención son:

2.1 MIGRACIÓN Y ESCUELA

El Programa Migración y Escuela potencia el trabajo de las comunidades educativas en torno a la construcción de escuelas interculturales, en el contexto migratorio actual. En diferentes espacios de encuentro y de conocimiento abierto, trabajamos colectivamente con el equipo directivo, estudiantes, familias, docentes y auxiliares, identificando desafíos e implementando acciones que favorezcan la inclusión, la comunicación y

El Programa Migración y Escuela potencia el trabajo de las comunidades educativas en torno a la construcción de escuelas interculturales.



el intercambio de saberes. Conectando las experiencias vividas con la realidad social. Asimismo, enfocamos nuestro trabajo con los y las docentes conformando las Comunidades de Reflexión y Aprendizaje Docente (CRAD), las cuales buscan abordar, mediante acciones concretas, los desafíos percibidos por la comunidad educativa. A su vez, establecemos redes de apoyo entre las CRAD, por medio del Conversatorio Local, espacio que hace posible que cada comunidad educativa comparta sus experiencias, avances y retos frente a los desafíos y acciones implementadas que se relacionan con la construcción de una escuela intercultural.

LOGROS 2018

- 563 personas participaron del Programa Migración y Escuela en 4 ciudades: Santiago, Arica, Antofagasta y Calama
- 11 establecimientos educacionales
- 263 Docentes y paradocentes
- 52 Directivos y administrativos
- 171 estudiantes
- 77 apoderados

2.2 SENSIBILIZACIÓN

El Programa de Sensibilización tiene como objetivo mejorar el acceso y ejercicio de derechos de las personas migrantes mediante la sensibilización de actores claves de la sociedad chilena, el diagnóstico en conjunto de brechas de inclusión y el diseño e implementación de acciones hacia la interculturalidad realizados desde la generación de espacios dinámicos. Estos se realizan en las ciudades de Arica, Antofagasta y Santiago. En Santiago además se cuenta con la modalidad «Experiencia Migratoria» donde relatoras/es migrantes cuentan su trayectoria de inserción a la sociedad chilena poniendo en el centro las voces y experiencias de las personas migrantes.

LOGROS 2018

- Estuvimos presentes en 23 seminarios, 35 charlas, 33 talleres y 10 capacitaciones llegando directamente a más de 6.700 personas en Arica, Antofagasta, La Serena Santiago, Valparaíso, Chillán y Temuco
- Aproximadamente 2.000 personas asistieron al Festival de Tod@s en Antofagasta que se realizó en el sector norte de la ciudad como símbolo de bienvenida al nuevo territorio donde se ubica la oficina local

2.3 CURSOS DE ESPAÑOL

A través de los cursos para adultos presentes en varias comunas de la Región Metropolitana, se busca facilitar la inclusión de personas migrantes no hispanohablantes, especialmente personas provenientes de Haití, a través de la enseñanza- aprendizaje del idioma español. Este trabajo se realiza a través de la generación de redes y de la gestión del voluntariado. Esta instancia se ha transformado en un espacio de acogida e inserción a la sociedad chilena (Sólo RM).

HITOS 2018

- 901 alumnos en los cursos de español
- 125 voluntarios en la enseñanza del español
- 624 alumnos capacitados en regularización migratoria y derechos laborales

4. ÁREA INCIDENCIA

¿Qué es el Área de Incidencia?

El Área de Incidencia del Servicio Jesuita a Migrantes, busca transformar las políticas chilenas en materia de migración e inclusión de las personas que vienen a vivir a Chile con un enfoque de derechos, por medio de la generación de contenidos, evidencia empírica y propuestas. Junto con ello, busca promover una visión social y política de mayor apertura hacia la migración, por lo cual su plan estratégico tiene como objetivo incidir en el Estado, en pro de la construcción de una sociedad más inclusiva y abierta a la diversidad. Esto considera líneas de acción orientadas a desarrollar en el país una política migratoria integral, que tenga su aplicación en políticas públicas sectoriales o en procesos administrativos no inclusivos. Su contenido se fundamenta en las observaciones y las situaciones recogidas y sistematizadas desde el trabajo directo de la Fundación.



125 voluntarios en la enseñanza del español

PARA ESO TRABAJAMOS SOBRE 5 PILARES:

1. El análisis de políticas públicas.
2. Trabajo con otras organizaciones de la sociedad civil, buscando la colaboración, legitimidad y conocimiento.
3. Sistematización y difusión de evidencia comparada que permita darle contenido global y regional al trabajo nacional.
4. El desarrollo de propuestas basadas en evidencia.
5. La transformación de políticas.

LOGROS 2018:

- Elaboración con ProBono de propuestas a Proyecto de Ley sobre migración
- Fuimos llamados por las Comisiones de Gobierno e Interior, y de Derechos Humanos de la Cámara de Diputados para compartir nuestra visión sobre el Proyecto de Ley sobre migraciones
- Se inició el trabajo de la Comisión de investigación y contenidos, la cual busca, en conjunto con académicos, investigadores y actores de otras organizaciones, generar insumos e información basada en evidencia, con el fin de dar propuestas de políticas públicas de inclusión hacia la población migrante

A través de los cursos para adultos presentes en varias comunas de la Región Metropolitana, se busca facilitar la inclusión de personas migrantes no hispanohablantes.



**Creemos en la igual
dignidad de toda
persona, en el derecho
a buscar una mejor vida
y queremos colaborar
en ese deseo**



Comunicaciones y presencia pública



07

Desde el Área de Comunicaciones del Servicio Jesuita a Migrantes se trabajó en diversas líneas de acción con el objetivo de implementar nuevas herramientas, profundizar el proceso de incidencia en distintos públicos y fortalecer el rol de expertos en materia migratoria frente a la opinión pública.

Relanzamiento de las redes sociales

Durante el último semestre del año se realizó una estrategia en materia digital que tuvo como objetivo potenciar los canales de comunicación en las distintas plataformas, aumentar de forma orgánica los seguidores en cada una de ellas, y abrir nuevos canales dirigidos a un público objetivo.

De esta manera, se implementó la apertura de una cuenta de LinkedIn para la Red de Empresas Interculturales con el objetivo de ser una fuente de información y comunicación dirigida a empresas, reclutadores, consultoras, entre otras.

En paralelo, se desarrolló una estrategia puntual para las plataformas de Instagram y Facebook con el objetivo de publicar material con contenido propio, ser una fuente de información confiable para

usuarios y aumentar de manera sistemática la cantidad de seguidores. Los objetivos fueron cumplidos a cabalidad, aumentando en 2.802 seguidores en Twitter y 2.832 en Facebook.

Profundización #TodosSomosMigrantes

Tomando los resultados de la campaña lanzada en diciembre de 2017, desde el Área de Comunicaciones se siguió trabajando en el lema principal #TodosSomosMigrantes tanto en redes sociales, como en presentaciones de la fundación. Asimismo, los videos de la campaña fueron expuestos nuevamente, especialmente tras haber conseguido el primer premio en el último festival de publicidad, Achap 2018.



Se realizó una estrategia en materia digital que tuvo como objetivo potenciar los canales de comunicación en las distintas plataformas



Gala 18 años
Servicio Jesuita
a Migrantes"



Evento por 18 años del SJM

En el mes de octubre se realizó la primera fiesta de gala por los 18 años del SJM, con la presentación de la obra de teatro "40 MIL KMS". El evento contó con más de 220 personas en el público, entre ellas la artista Paulina Urrutia, personalidades de Gobierno, voluntarios actuales e históricos de la Fundación, entre otros. Asimismo, la jornada tuvo el apoyo de empresas como Sodexo, el Teatro Camilo Henríquez, Coca – Cola y Viña Montes, entre otras firmas que se hicieron presente.

El evento fue cubierto tanto en redes sociales como para medios de comunicación, siendo las principales publicaciones dos espacios en la sección de sociales de El Mercurio y Pulso.

Apariciones en Prensa

Con el objetivo de mantener el lugar de referentes frente a la opinión pública en materia migratoria, y mostrar un discurso propositivo frente a diferentes temas de agenda, el SJM obtuvo más de 600 apariciones en prensa, multiplataforma, destacando al menos 175 participaciones en medios gráficos a nivel nacional y regional.

Los principales temas estuvieron asociados a la contingencia (procesos

regulatorios, políticas migratorias), pero en paralelo se desarrolló una estrategia de comunicación basada en el posicionamiento de temas generados por la fundación como la presentación de la Guía Migración y Escuela, el análisis del Censo 2017, el informe sobre vivienda y migrantes, entre otros.

Asimismo, se implementó una estrategia puntual que tuvo como público objetivo las entidades corporativas (empresas, consultoras, gremios, entre otros), la cual tuvo como resultados la publicación de un especial sobre la Red de Empresas Interculturales en Pulso/ La Tercera y una página totalmente exclusiva para el tema en Diario Financiero.

Seminarios y conversatorios

Con el objetivo de promover el debate y la reflexión se participó en diferentes encuentros como seminarios y conversatorios. De esta forma estuvimos presentes en las regiones de Arica y Parinacota, Antofagasta, Coquimbo, Santiago, Valparaíso, Ñuble y Los Lagos. Algunos de éstos fueron:

ARICA

- En el seminario **Trata de personas y tráfico ilícito de migrantes**, presentamos la ponencia *"La víctima en el tráfico ilícito de migrantes"*, con el fin de generar reflexión y acciones ante esta problemática.
- En el Auditorio de la Contraloría Regional de Arica y Parinacota, expusimos *"Migración y Derecho a la Salud: ¿Cómo construir una sociedad intercultural"*
- Buscando contribuir a la comunidad desde nuestros conocimientos, expusimos la presentación *"Prácticas Interculturales para favorecer la Reinserción Social"*.

ANTOFAGASTA

- En el seminario **Convivencia y Migración: ¿Qué estamos haciendo?**, organizado por Fundación Superación de la Pobreza, presentamos *“Buenas prácticas para la convivencia intercultural. Experiencias del SJM”*
- La ponencia *“Experiencias como mujer migrante en la esfera pública”* se presentó en el seminario **Iguales y Libres**, organizado por la Universidad Arturo Prat.
- En el **III Encuentro de Contenidos Locales “Bitácora Norte”**, con el fin de abordar la temática de diversidad cultural en el norte, se presentó *“Caracterización sociocultural de las personas migrantes atendidas por el Programa de Atención Social del SJM: Una lectura desde la interculturalidad crítica”*.

SANTIAGO

- En el **IV Congreso Social UC** tuvimos presencia en el bloque: *“Migrantes, Patria Hospitalaria”* y con la presentación *“Rutas de exclusión: la experiencia desde la intervención sociolaboral con personas migrantes”*.
- La presentación sobre **“Género, trabajo y migración”** en el seminario **“Género, trabajo y migración: Aproximaciones desde la experiencia chilena”** organizados por Fundación NAZCA y Universidad UNIACC.
- Tuvimos presencia en la Universidad Adolfo Ibáñez en *“Paradigmas del derecho migratorio chileno”*, en la Universidad del Desarrollo presentamos en *“Chile, un millón de migrantes, ¿tú qué opinas?”*, y en la Universidad San Sebastián presentamos en *“Migración: ¿Oportunidad o problema?”*.
- La presentación *“Los desafíos que enfrentan los migrantes hoy en día”* en el Congreso SIP.

OTRAS REGIONES

- Se compartió el conocimiento colectivo que generan la experiencia en terreno del Programa Migración y Escuela desde las comunidades educativas, en diferentes seminarios en las ciudades de Santiago, Chillán y Puerto Montt.
- La presentación *“Migrantes, más allá de los papeles”* en la Universidad Católica del Norte, en Coquimbo.

Junto con ello se participó en la organización de las siguientes instancias:

En Santiago el ciclo de 5 seminarios **“Hacia una política migratoria intercultural”** organizado en conjunto con el PRIEM, CIIR, Universidad Academia de Humanismo Cristiano y la Universidad de Chile. En dicho ciclo se abordó el fenómeno migratorio de manera multidimensional en ámbitos como trabajo, salud, educación, justicia, refugio, vivienda, entre otros.

Migración y Aula, organizado en conjunto con las Fundaciones América Solidaria, SM y la consultora FOCUS. Se abordaron los

desafíos que ha traído la migración en las escuelas a nivel nacional.

En Antofagasta se llevó a cabo, por segundo año consecutivo, un ciclo de 8 coloquios, 5 de ellos en la Biblioteca Regional, y 3 en el Museo Regional, con más de 100 participantes.

Libros, publicaciones y trabajo académico

- **Migración en Chile, un análisis desde el Censo 2017**, elaborada desde el SJM.
- **Migración y Escuela: Guía de acciones prácticas hacia la interculturalidad**, realizada en conjunto con Fundación SM, y con el apoyo de Fundación América Solidaria.
- **Ann Pale Panyol – Hablemos Español: Cuadernillo Creol haitiano – Español**, elaborado en conjunto con el CUI de la Universidad Alberto Hurtado, y el Hogar de Cristo.
- **Situación habitacional de las personas migrantes en algunas comunas urbanas de la Región Metropolitana y Antofagasta**. Investigación realizada con Fundación Colunga.

Junto con ello se llevaron a cabo dos proyectos de investigación asociados al Programa Migración y Escuela, con el apoyo de practicantes: *“La influencia del proceso psicosocial en las dinámicas de aprendizaje de los adolescentes migrantes”* de Ninoska Araya, y *“De lo políticamente correcto a la persistencia de la “raza” y jerarquías de migrantes”* de Eduardo Salas.



Campesinato en
Antofagasta.



Migración en Chile,
un análisis desde
el Censo 2017

Alianzas



La línea de acción referida al trabajo colaborativo con otras organizaciones, se ha plasmado en la relación que se mantuvo con diversas instituciones y espacios de participación, tanto de la sociedad civil como del Estado, de los cuales se puede destacar la comunicación permanente con diversas organizaciones de migrantes.

Se ha trabajado también con diversas instituciones del Estado y del gobierno, en las que se puede destacar la relación colaborativa con el Ministerio del Trabajo, el Servicio Salud Metropolitano, Gobiernos regionales de Arica y Parinacota, Antofagasta y Santiago. Municipios como

Estación Central, Santiago, Antofagasta y Arica, entre otras.

El SJM fue hasta su disolución en marzo de 2018 integrante del Consejo Consultivo de Migraciones del Departamento de Extranjería, dependiente del Ministerio del Interior. Esta es una instancia de participación para la sociedad civil y de incidencia para la construcción de políticas participativas en temas de migración. El Consejo está integrado por académicos, organizaciones migrantes y pro migrantes.

Se ha trabajado **con diversos municipios y con los gobiernos regionales** de las tres ciudades donde el SJM está presente,

tanto en mesas de trabajo como iniciativas relativas a la población migrante (gobiernos en terreno, reuniones temáticas, etc.).

Junto a la Universidad de Antofagasta se firmó un convenio de colaboración que se ejecutará durante 2019, el cual tiene como objetivo crear una unidad de investigación en migración e interculturalidad en la región de Antofagasta. Gracias a esta alianza podremos capacitar y formar a alumnos de pre grado, académicos y profesionales, aumentando el intercambio de experiencias de trabajo con la población migrante.

08



Se ha trabajado también con diversas instituciones del Estado y del gobierno

Innovación

Desde el SJM hemos abordado otros temas relativos a la inclusión de las personas migrantes, pero con propuestas concretas e innovadoras que resuelvan problemáticas apremiantes de la población migrante, desarrollando proyectos pilotos que permitan identificar buenas prácticas replicables y escalables hacia una política pública. Estos temas han sido en vivienda, mediante un piloto de Vivienda Intercultural que permita el acceso a una vivienda transitoria digna, como también en relación a la inserción social, política y laboral de los migrantes en Chile. Acá exponemos dos ejemplos:

MigrApp

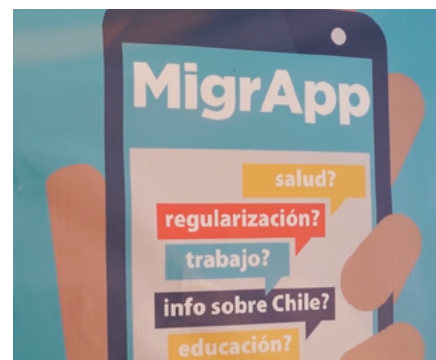
MigrApp tienen como objetivo facilitar y ampliar el acceso de la población migrante a información relevante y personalizada para su ejercicio de derechos, fomentando su vinculación con voluntarios (personas migrantes o no) mediante un sistema de mensajería instantánea, una página web y página de Facebook. La plataforma fue desarrollada en varias etapas y con distintos colaboradores como IBM, Lets Talk, Laboratorio de Gobierno, y gracias a estas alianzas se pudo realizar el testeo

de la plataforma en varias jornadas, adjuntándola para facilitar el acceso de las personas migrantes a ella. En 2019 gracias a CORFO y el fondo Innova Chile podremos ejecutarla en conjunto con la Municipalidad de Quilicura, permitiendo generar comunidades de apoyo, asesoría y conversación para la inclusión de las personas migrantes en Chile.

ChileValora

Durante el 2018 el Programa Laboral se adjudicó 30 cupos para la certificación de competencias del perfil Ayudante de Cocina. Para esto se convocó a egresados del programa ProEmpleo 2016 y 2017, además de usuarios del SJM. Las reuniones informativas fueron en el SJM y las simulaciones fueron durante el mes de octubre

en las dependencias de INFOCAP, a cargo de la empresa de certificación que se adjudicó la licitación: Bureau Veritas. Finalmente 27 personas participaron del proceso y en marzo 2019 debiesen conocerse los resultados y entrega de certificados. Con esta acción se buscó reconocer competencias, habilidades y trayectorias laborales para aumentar la empleabilidad de las personas migrantes.



Egresados de infocap
certifican sus competencias
como ayudantes de cocina
Foto: www.chilevalora.cl

Rendición de cuentas y transparencia

INGRESOS SJM 2018

Donaciones

Compañía de Jesús	78.707.825
Fundación Hogar de Cristo	48.000.000
Conferencia Episcopal	61.419.487
Fundación Avina	13.229.832
Fundación Colunga	54.774.791
Fundación SM	11.542.969
Socios	90.880.213
Aportes varios	13.522.334

SUBVENCIONES Y FONDOS CONCURSABLES

Subvención Presidencial	80.000.000
Aportes FNDR	16.600.971
Subvención Munic. Arica	7.000.000
Impacta Migraciones	3.000.000

DONACIONES EMPRESAS

Banco Crédito e Inversiones	25.000.000
Minera Escondida Limitada	36.500.000
Puga Ortiz Abogados	6.000.000
Claro Abogados	2.750.000
IBM	3.350.000

VENTAS

Ventas	29.855.070
--------	------------

INGRESOS TOTALES 582.133.492

*Los ingresos correspondientes a Fondos Concursables de la Subsecretaría del Trabajo y Chile para todos y todas equivalentes a \$74.064.000.- fueron recibidos y contemplados en el balance a diciembre 2017, siendo el gasto ejecutado en su totalidad a lo largo del año 2018.

EGRESOS SJM 2018

Sueldos, leyes sociales y honorarios	406.417.554
Gastos Operacionales	204.155.420

GASTOS TOTALES 610.572.974

ALGUNAS EMPRESAS QUE NOS APOYARON EN 2018



Aportes de ONGs y otros



Esta crisis, que puede medirse en cifras, nosotros queremos medirla por nombres, por historias, por familias.

PAPA FRANCISCO





BALANCE SOCIAL SERVICIO JESUITA A MIGRANTES 2018

www.sjmchile.org/

Mayo
2019
