

# BALANCE 2016 SERVICIO JESUITA A MIGRANTES



# ÍNDICE

## Servicio Jesuita a Migrantes

Carta Cristián del Campo SJ.	_5
Carta de Miguel Yaksic SJ.	_6
Nuestro Propósito	_8
Nuestros Lineamientos de Trabajo	_10
Nuestro Modelo	_11
Nuestro Equipo	_12

## Áreas de Trabajo

Área Social: Promoción de los derechos humanos	_17
Área Educación e Interculturalidad: Trabajando por una sociedad más inclusiva	_19
Área Incidencia: Transformando las políticas de Chile	_22
Área Comunicaciones: Más reflexión, debate y agenda	_24
Directorio	_28
Transparencia en la Gestión	_29



Familia Campamento  
en Antofagasta.

**TEXTOS:** SJM y TIRONI Asociados

**FOTOGRAFÍAS:** Cristóbal Landaeta, Felipe Álvarez y Rosa Martínez

**PRODUCCIÓN, EDICIÓN Y DISEÑO EDITORIAL:** TIRONI Asociados  
500 EJEMPLARES



 Chacalluta. Frontera  
Perú-Chile.

# SERVICIO JESUITA A MIGRANTES

# CARTA DE CRISTIÁN DEL CAMPO SJ.

Desde 1980 la situación de las personas refugiadas y migrantes ha sido una prioridad para la Compañía de Jesús en el mundo. Ese año, el entonces Superior General Pedro Arrupe funda el Servicio Jesuita a Refugiados, una organización con presencia en cerca de 50 países y dedicada a servir, acompañar y defender a personas desplazadas por el hambre, por razones políticas, étnicas, religiosas o de género.

A partir de la primera década de este siglo los jesuitas de España y América Latina, empujados por el crecimiento de los flujos migratorios en condiciones de mucha vulnerabilidad, comienzan a fundar oficinas del Servicio Jesuita a Migrantes para atender a personas que se ven forzadas a migrar. Por esos años, se funda en Chile la Pastoral de Inmigrantes Pedro Arrupe que buscaba acompañar a las comunidades que habían comenzado a migrar hacia nuestro país, luego de la recuperación de la democracia. Hoy el SJM trabaja intensamente en Arica, Antofagasta y Santiago, buscando dar respuesta a los desafíos crecientes que presenta la migración para la sociedad chilena.

El Papa Francisco ha dicho que “en este mundo de la globalización hemos caído en la globalización de la indiferencia”. Queremos que el SJM siga siendo un espacio de acogida y dignidad contra toda indiferencia y discriminación, para todo quien migra a nuestro país en busca de oportunidades, de paz y de un nuevo futuro.

**Cristián del Campo SJ.**  
*Provincial Compañía de Jesús en Chile*



# CARTA DE MIGUEL YAKSIC SJ.



El 2016 fue el año de la migración en Chile. De un día para otro, los migrantes se instalaron en el corazón del debate público entre políticos y ciudadanos. Para quienes trabajamos día a día con personas que migran a Chile, sentimos que este debate se ha dado sobre una dicotomía falsa y, muchas veces, triste: la migración es un problema o una oportunidad, los migrantes son delincuentes o un aporte, hay que tener una política de puertas abiertas o puertas cerradas, la migración hay que controlarla o aprovecharla, necesitamos una ley garantista o no garantista.

Todas estas son falsas dicotomías porque desconocen que Chile tiene una tasa de migración muy baja (2,7%), mientras que el promedio mundial es 3,1%, el argentino es del 4,8% y en los países OCDE sobre el 13%. Son falsas porque sólo el 1,9% de las personas privadas de libertad son extranjeras; es falsa porque la frontera no es una válvula que se pueda cerrar o abrir sin consecuencias, es falsa porque la migración no es buena ni mala, sino un fenómeno natural de la vida desde que hay seres humanos, es falsa porque nada de lo que hagamos va a detener la migración ya que las razones para moverse son muy poderosas, y es falsa - sobre todo - porque no estamos hablando de medios de producción, sino de personas cuya dignidad reside en el hecho de ser personas.

Las personas, su dignidad y sus derechos, constituyen la única agenda del SJM. A través de nuestros programas sociales trabajamos para que cada una de ellas se convierta en sujeto autónomo de su propio desarrollo y pueda desplegar su proyecto de vida en Chile. Por medio de nuestros programas

de educación e interculturalidad trabajamos con migrantes y chilenos en las escuelas, en los consultorios, en el mundo público y privado, para generar condiciones estables de respeto y convivencia, fundadas en el enfoque intercultural. Mediante nuestra área de incidencia transformamos todo lo que aprendemos en el trabajo directo con las personas en propuestas de política pública para mover al Estado hacia la plena inclusión de las personas migrantes. Con las comunicaciones buscamos instalar un discurso positivo que reconozca el fenómeno de la migración como parte de la vida desde que hay seres humanos.

La migración saca lo mejor y lo peor de nosotros mismos. Despierta los valores de la hospitalidad y también despierta esos miedos atávicos al otro diferente. Despierta solidaridad y también racismo del más brutal. En Chile, la migración nos vuelve a recordar cuánto estamos atravesados por el clasismo.

El crecimiento de los flujos, las diferencias culturales –en especial la brecha del idioma en el caso de la comunidad haitiana–, el desamparo en el que se encuentran muchas de las personas que migran a Chile, el racismo y el clasismo plantean desafíos que el SJM aborda a diario con la colaboración de muchas personas e instituciones. La tarea es grande y lo será cada vez más.

En este balance compartimos con ustedes nuestras iniciativas, programas y proyectos, compartimos los esfuerzos que hacemos en la promoción de la dignidad y los derechos de quienes migran a Chile, pero especialmente, compartimos nuestro sueño de hacer de Chile una sociedad inclusiva e intercultural.

**Miguel Yaksic SJ.**  
*Director Nacional*

# NUESTRO PROPÓSITO



## PROPÓSITO

Promovemos y protegemos la dignidad y los derechos humanos de las personas migrantes más excluidas y sus familias.



## MISIÓN

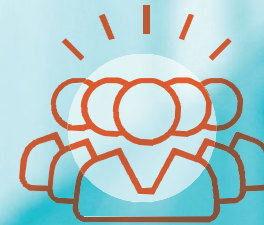
Acompañamos a las personas migrantes a través de intervención social multidimensional, construimos conocimiento y aceleramos el cambio político y cultural contribuyendo a la construcción de un Chile inclusivo e intercultural.



## OBJETIVOS ESTRATÉGICOS

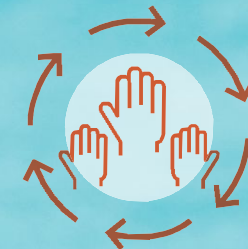
### Ciudadanía

Disponer servicios de calidad para que las personas migrantes vean facilitada su integración en el país, promoviendo el ejercicio de sus derechos y deberes como ciudadanos autónomos.




### Condiciones dignas

Promover que el Estado junto a otros actores de la sociedad civil generen condiciones dignas y suficientes para que las personas desarrollen su proyecto migratorio en Chile.



### Chile intercultural

Pensar e impulsar las transformaciones sociales y culturales necesarias para contribuir al desarrollo de una sociedad intercultural.

 Niña colombiana en Antofagasta.

# NUESTROS LINEAMIENTOS DE TRABAJO

## ENFOQUE DE DERECHOS:

Nuestras acciones están orientadas a promover, respetar, proteger y garantizar el goce efectivo de los derechos fundamentales y sociales de todas las personas que migran a Chile, desmontando visiones, relaciones y prácticas injustas y discriminatorias.

## ENFOQUE INTERCULTURAL:

A través de nuestras acciones y en la formación que ofrecemos buscamos transformar, a través de la comunicación, aquellas estructuras y prácticas que inferiorizan, deshumanizan y racializan, propiciando relaciones simétricas y horizontales con ese "otro" que se ha hecho parte de nuestra vida.

## ENFOQUE DE GÉNERO:

Queremos visibilizar y desnaturalizar las desigualdades de poder que existen entre las diversas identidades sexuales y de género, promoviendo el reconocimiento de toda su dignidad como persona, sin discriminaciones.

## ENFOQUE DE EXCLUSIÓN SOCIAL:

Trabajamos con las personas que viven procesos, siempre dinámicos y reversibles, de negación de su dignidad, de aislamiento, rechazo, no participación y su declinación bajo los niveles de subsistencia socialmente aceptables.

# NUESTRO MODELO

## INSERCIÓN:

Trabajamos con personas migrantes en las fronteras, barrios, comunidades y establecimientos educacionales. Mediante programas de atención individual y trabajo comunitario, buscamos proteger sus derechos y facilitar su inclusión al país.

## REFLEXIÓN:

Hacemos reflexión y generamos conocimiento a partir de este trabajo.

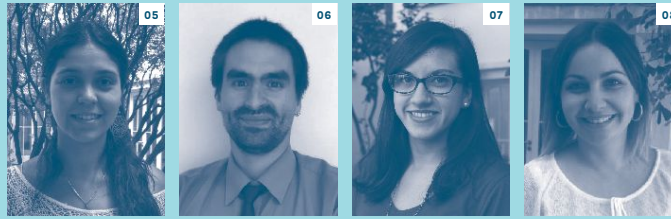
## INCIDENCIA:

Incidimos en la sociedad para que sea más inclusiva, y en el Estado para favorecer la generación de políticas públicas migratorias con enfoque de derechos humanos, lógica intersectorial y perspectiva intercultural.



# NUESTRO EQUIPO 2017

## Santiago



- 01 Miguel Yaksic SJ.**  
Director Nacional
- 02 Pablo Valenzuela**  
Director de Oficina y Coordinador Nacional de Incidencia
- 03 Felipe Calderón**  
Coordinador Nacional Área Social
- 04 María Luisa Moreno**  
Responsable Programa Comunitario
- 05 Ignacia Labbé**  
Responsable Programa Laboral
- 06 Víctor Hugo Lagos**  
Responsable Nacional Programa Atención Jurídica

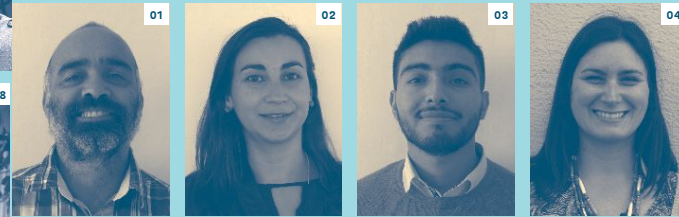
- 07 Constanza Salgado**  
Programa de Atención Jurídica
- 08 Ángela Rolanía**  
Programa de Atención Social
- 09 Francisca Flores**  
Programa Atención Social
- 10 Lyssue Quiroga**  
Responsable Proyecto Pro Empleo
- 11 Josefina Palma**  
Coordinadora Nacional Área Educación e Interculturalidad
- 12 Alejandra Guajardo**  
Responsable Programa Cursos de Español

- 13 Melissa Chan**  
Programa Migración y Escuela
- 14 Paola Ávila**  
Programa Migración y Escuela
- 15 Alexandra Fontilus**  
Mediadora Intercultural
- 16 Wadner Maignan**  
Mediador Intercultural
- 17 Olga Molina**  
Secretaria
- 18 Juanny Hernández**  
Acogida
- 19 Fernanda Ramos**  
Coordinadora Nacional de Comunicaciones



- 20 Raimundo Salas SJ.**  
Responsable Voluntariado
- 21 Anne Kathrine Müller**  
Directora Alianzas y Sostenibilidad
- 22 Rodrigo Llanquimán**  
Coordinador Nacional de Sostenibilidad

## Antofagasta



- 01 Leandro Cortés**  
Director Oficina
- 02 Claudia León**  
Responsable Área Educación e Interculturalidad
- 03 Marco Peñailillo**  
Programa Migración y Escuela
- 04 Jimena González**  
Programa Laboral
- 05 Patria Barreto**  
Programa Atención Jurídica
- 06 Sandra Moya**  
Programa Atención Jurídica
- 07 Rodrigo Poblete SJ.**  
Capellán
- 08 Sandra Aguirre**  
Coordinadora
- 09 Luisa Lizana**  
Ejecutora
- 10 Mauricio Huanca**  
Ejecutor

## Arica



- 01 Javiera Cerda**  
Directora de Oficina
- 02 Makarena Salvatierra**  
Responsable Área Social
- 03 Ana Morales**  
Programa de Atención Social

- 04 Samuel Hermoso**  
Programa de Atención Social
- 05 Daniella Brondi**  
Responsable Programa Atención Jurídica

- 06 Camila Varela**  
Programa Atención Jurídica
- 07 Paula Córdova**  
Responsable Área Educación e Interculturalidad

# ÁREAS DE TRABAJO

# ÁREA SOCIAL

## Promoción de los derechos humanos

El Servicio Jesuita a Migrantes trabaja para facilitar el proceso de inclusión de los migrantes mediante la promoción de sus derechos humanos. Cuenta con una matriz de priorización con el fin de diseñar estratégicamente sus intervenciones sociales en dimensiones como trabajo, salud, situación migratoria, ingresos, educación, habitabilidad y relaciones.

Para ello cuenta con distintas líneas de acción que se complementan y potencian:

**Programa de Atención Social:** Mediante la atención individual, el SJM entrega orientación e información para promover la regularización migratoria y el ejercicio de derechos sociales de las personas migrantes, independiente de su situación migratoria.

**Programa de Atención Jurídica:** Busca proteger los derechos de las personas migrantes mediante atención jurídica especializada.

**Programa Laboral:** Facilita la inclusión laboral, orientado a los usuarios sobre derechos, deberes laborales y mercado laboral chileno, para contribuir a una búsqueda de empleo informada. También vincula a personas migrantes con ofertas laborales. El objetivo central es promover procesos y políticas de recursos humanos transparentes para todas las personas, permitiendo procesos de desarrollo y capacitación que movilicen a las personas a crecer profesionalmente.

**Programa Comunitario:** Con especial énfasis en las comunidades de migrantes presentes en las regiones de Chile, el SJM trabaja directamente en barrios multiculturales, generando espacios de convivencia para el desarrollo de comunidades inclusivas.

#### PROGRAMA ATENCIÓN SOCIAL



#### PROGRAMA ATENCIÓN JURÍDICA



#### PROGRAMA LABORAL



**40** graduados del Proyecto de Capacitación e Inserción laboral Pro Empleo

#### PROGRAMA COMUNITARIO ANTOFAGASTA



# ÁREA EDUCACIÓN E INTERCULTURALIDAD

## Trabajando por una sociedad más inclusiva

El SJM trabaja para construir una sociedad inclusiva a través de la promoción y fortalecimiento de las capacidades interculturales de los distintos actores sociales.

**Programa de Educación Intercultural:** Desarrolla talleres para niños y niñas chilenos y migrantes generando vivencias de encuentro, interacción, generación de vínculos solidarios e intercambio de experiencias y saberes, con el objetivo de promover una sociedad inclusiva. Además, el Programa trabaja con los equipos docentes y directivos de las escuelas, sensibilizándolos e informándolos sobre las bases de la educación intercultural, favoreciendo la diversidad cultural en los establecimientos educativos.

En Antofagasta, el Programa estuvo presente realizando sesiones de trabajo en 20 escuelas de la ciudad, con estudiantes de educación básica, profesores y familias, contando un total de 700 personas participantes. Al cierre, los niños tuvieron la oportunidad de desarrollar de acciones interculturales en la ciudad. Asimismo, en Arica se trabajó en 4 escuelas con estudiantes de enseñanza básica y media, alcanzando a más de 400





personas; y en Santiago se implementó el Taller Escuela Mundo, con 8 sesiones de trabajo con 35 adolescentes de 7<sup>mo</sup> Básico.

A partir del año 2017 el Programa pasa a llamarse Migración y Escuela

**Programa de Sensibilización:** Iniciativa dirigida a personas chilenas y extranjeras, y organizaciones del sector público o privado como escuelas, servicios de salud, organizaciones territoriales, asociaciones y colectivos, entre otros. El programa busca favorecer la construcción de una sociedad intercultural, a la luz de los derechos humanos y en el contexto migratorio actual, a través de charlas informativas, talleres de sensibilización y eventos masivos como festivales y ferias, que permitan la participación ciudadana y de actores relevantes de la sociedad.

**Programa Cursos de Español:** A través de la enseñanza y el aprendizaje del idioma español, se busca facilitar la inclusión de personas haitianas en Chile. Los cursos se realizan en varias comunas de la Región Metropolitana a través de un equipo de voluntarios y una red de trabajo colaborativo.

**Programa Migración y Escuela (2017):** El Programa desarrolla un trabajo directo con las escuelas y con toda la comunidad educativa, respondiendo al deseo del SJM de especializar la labor educativa que realiza. El Programa permite a la comunidad educativa identificar de manera crítica las problemáticas que enfrentan en relación a la diversidad de sus estudiantes, proponiendo acciones y prácticas que favorezcan la convivencia y la interculturalidad.

#### PROGRAMA EDUCACIÓN INTERCULTURAL



#### PROGRAMA SENSIBILIZACIÓN



#### FESTIVAL DE TOD@S ANTOFAGASTA



#### FERIA INTERCULTURAL ARICA



#### NAVIDAD INTERCULTURAL SANTIAGO



#### PROGRAMA CURSOS ESPAÑOL SANTIAGO



# ÁREA INCIDENCIA

## Transformando las políticas de Chile

El Servicio Jesuita a Migrantes a través de su Plan Nacional de Incidencia busca desarrollar en el país una política migratoria integral que tenga su aplicación en políticas públicas sectoriales y en procesos administrativos inclusivos.

El foco en 2016 se centró en el trabajo en los siguientes ámbitos:

**Alza del costo de las visas:** Si bien los valores de las visas responden a acuerdo bilaterales, a principios de año se propuso un alza de las mismas sin criterios claro ni reciprocidad internacional. Desde el SJM se inició un trabajo coordinado con otras organizaciones de migrantes para dar difusión a la situación, atendiendo que si los costos de migración son poco accesibles para las personas habrá efectos en la regularización de la migración.

**Hijo de Extranjero Transeúnte:** A partir del año 2014, el Estado de Chile reconoce que sólo deben ser considerados como hijo de extranjero transeúnte a los hijos e hijas de turistas y tripulantes, respetando el principio constitucional de *ius solis*. El SJM junto a otras instituciones participó activamente en una campaña para ubicar y reclamar la nacionalidad a estos niños y niñas que fueron vulnerados en su derecho a la nacionalidad. A la fecha se ha trabajado en más de 160 casos en colaboración con las clínicas de migrantes de las Universidades Diego Portales y Alberto Hurtado, y con el INDH.

**RUT 100:** Los niños, niñas y adolescentes migrantes en el sistema educativo escolar chileno tenían asignado un RUN ficticio que comenzaba con 100 millones. Estos estudiantes accedían a la educación, pero no a certificados de estudios, becas de alimentación, rendir la PSU, entre otros. Mediante una campaña comunicacional se visibilizó esta situación y el Ministerio de Educación eliminó este RUT, creando el Identificador Provisorio Escolar (IPE), que se implementará a partir del año 2017 y que permitiría a todos los estudiantes ejercer todos sus derechos.

**Tráfico Ilícito de Migrantes:** El SJM ha atendido a un número considerable de víctimas del tráfico ilícito, quienes se encuentran en una situación de alta vulnerabilidad y carencias debido al incumplimiento de políticas públicas acorde a los tratados internacionales ratificados por el Estado chileno.

**Vivienda y Trabajo:** El SJM ha impulsado la inclusión laboral de las personas migrantes a través del Programa Pro

Empleo como primera iniciativa en que el Estado capacita a personas en situación migratoria irregular. A partir de esto se ha trabajado en otras iniciativas que permitan la capacitación y la búsqueda de trabajo como camino de regularización migratoria. En materia de vivienda, un equipo interdisciplinar ha venido proyectando un piloto de una Vivienda Intercultural que resuelva el problema del hacinamiento y el abuso que sufren las personas migrantes.

**Lobby Político:** El SJM ha trabajado intensamente en la promoción de una renovación del DL 1094 de Extranjería que regula las migraciones desde 1975. En el entendido que Chile requiere una legislación moderna y con enfoque de derechos, se sostuvieron reuniones con 20 parlamentarios, se expuso en tres comisiones del Senado y se realizaron reuniones con ministros y sub secretarios en miras a posicionar la necesidad urgente de una reforma migratoria.



# ÁREA COMUNICACIONES

## Más reflexión, debate y agenda

El trabajo del Servicio Jesuita a Migrantes se despliega a través de distintas áreas de desarrollo e intervención que permiten implementar acciones concretas en línea con sus esfuerzos por promover y proteger los derechos de las personas que migran a Chile, aportando a su inclusión e incersión social y fortaleciendo las capacidades interculturales de los distintos actores para construir una sociedad más inclusiva.

El año 2016 se realizaron una serie de actividades cuyo objetivo fue poner el tema en agenda política, incentivar el debate y la discusión, así como acercar a las autoridades y tomadores de decisiones a esta temática. Para ello se llevó adelante una agenda de reuniones y audiencias con autoridades de gobierno, incluida la Presidenta de la República, Michelle Bachelet, y parlamentarios de diferentes partidos y sectores políticos, para presentarles propuestas para una política migratoria.

La presencia del SJM en los medios de comunicación busca promover el reconocimiento del fenómeno de la migración como parte de la vida humana, poniendo valor en la construcción de una sociedad intercultural. En esta línea el SJM hizo la campaña *#NomásRUT100* para visibilizar y reparar la vulneración de derechos a los que se expone a los niños, niñas y adolescentes. Esta campaña tuvo como resultado la eliminación del Rut 100 y su reemplazo por el Identificador Provisorio Escolar (IPE).

*#InfanciaSinCondiciones* es una campaña desarrollada por el SJM para poner en la agenda la importancia del acceso a



Navidad Intercultural.  
Santuario Padre Hurtado

Taller Educación  
Intercultural. Arica.

una visa definitiva de estudios para los estudiantes migrantes en Chile, sin supeditar su situación migratoria a la de sus padres ni otro tipo de condiciones, tal como ocurre en otros países.

Por otro lado, con el objetivo de promover el debate y la reflexión se realizaron encuentros como seminarios y conversatorios con diversos actores como el Movimiento de Acción Migrante, la Organización Sociocultural de Haitianos en Chile, Libertad y Desarrollo, el Centro de Estudios del Desarrollo, Chile21, Horizontal, entre otros. Además de participar como expositores en numerosos seminarios.

Desde el ámbito académico, el SJM ha promovido su trabajo a través del Centro de Investigación



## COLABORACIÓN TRANSVERSAL

El SJM mantiene redes de trabajo colaborativo con diversas instituciones de la sociedad civil y del Estado, destacando el Servicio Salud Metropolitano, los gobiernos regionales de Arica- Parinacota, Antofagasta y Santiago, así como los municipios de Providencia, Antofagasta, Arica; y el Ministerio del Trabajo, entre otros.

Además de 19 mesas de trabajo, tanto locales como nacionales, entre las que destaca la *Mesa Nacional contra la Trata de personas y sus instancias regionales*, la *Mesa de trabajo contra el Tráfico Ilícito de Migrantes*; y los *Consejos de la Sociedad Civil* del Departamento de Extranjería y Migración y del Ministerio del Exterior.

En el ámbito internacional, el SJM participó activamente desde la oficina de Arica en el Comité Bifronterizo entre Chile y Perú, especialmente en las temáticas

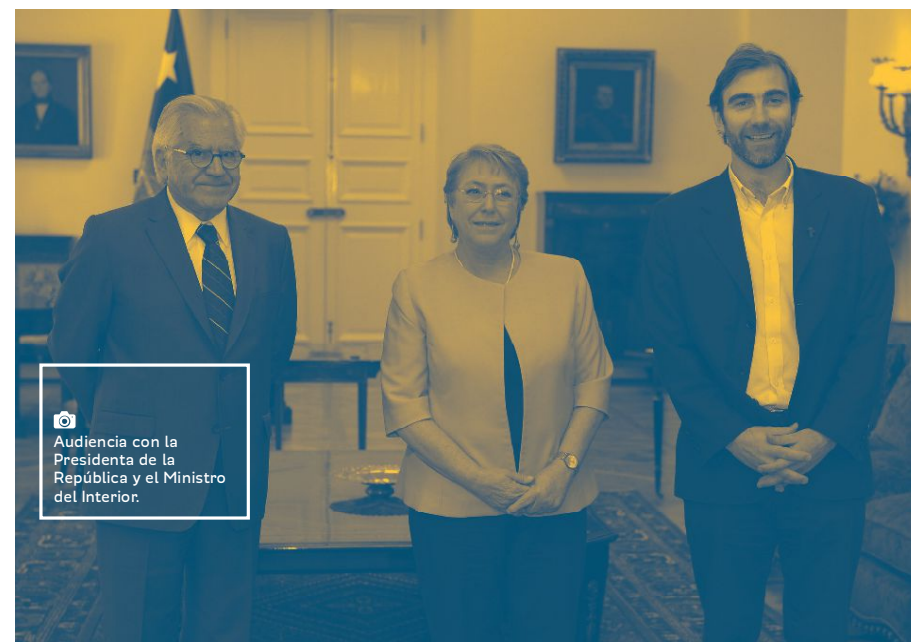
de género, trata y tráfico de personas. En ese sentido, el Servicio mantiene una relación permanente y colaborativa con organismos internacionales presentes en Chile como el Alto Comisionado de Naciones Unidas para los Refugiados (ACNUR); la Organización Internacional para las Migraciones (OIM) y la Organización Internacional del Trabajo (OIT), entre otras.

Muy importante es el trabajo conjunto con otras organizaciones de la sociedad civil, donde destaca la participación del SJM en la Comunidad de Organizaciones Solidarias y la Mesa Intercultural de Antofagasta.

Durante el año 2016 se mantuvo una relación colaborativa y que promovió la reflexión con la Universidad Alberto Hurtado y con 5 centros de estudios de diversos sectores: Libertad y Desarrollo, Centro de Estudios del Desarrollo, Horizontal, Fundación Chile 21 e Idea País.

dependiente del área social de la Compañía de Jesús. Durante el 2016 se realizaron las siguientes publicaciones:

- **La Migración en Chile: Breve reporte y caracterización**
- **Migración haitiana en Chile**
- **Las consecuencias de las Políticas Migratorias**
- **Migraciones en la triple frontera andina: Bolivia, Chile y Perú. Desafíos persistentes y oportunidades estructurales** publicado en el libro *Las migraciones en las fronteras de Iberoamérica* del Observatorio Iberoamericano sobre Movilidad Humana, Migraciones y Desarrollo (OBIMID).
- **Avances y Desafíos en el ejercicio del derecho a la salud desde la experiencia del SJM**, capítulo del libro *La migración internacional como determinante social de la salud en Chile: evidencia y propuestas para políticas públicas* de la Facultad de Medicina de la Clínica Alemana – Universidad del Desarrollo (FM CAS-UDD).



# DIRECTORIO



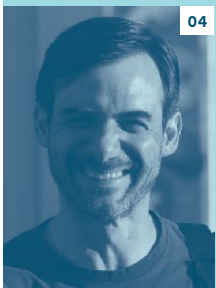
01



02



03



04



05

- 01 Sergio Benjamín Díaz Fernández  
Presidente
- 02 José Matías Larraín Valenzuela  
Secretario
- 03 Magdalena Rosario Valdés Lutz  
Tesorero
- 04 Juan Cristóbal Beytía Reyes SJ.  
Director
- 05 Juan Pedro Pinochet Becerra  
Director

# TRANSPARENCIA EN LA GESTIÓN

El Servicio Jesuita a Migrantes trabaja principalmente sobre el principio de sustentabilidad, con el objetivo de generar el financiamiento necesario para desarrollar los distintos proyectos, programas e iniciativas que promueve y gestiona. Para ello cuenta con una administración que garantiza la captación de fondos para la sostenibilidad del SJM, la transparencia en la gestión de dichos recursos y el respaldo informativo en los ingresos y egresos, asegurando la confiabilidad en su labor.



Terminal Arica-Tacna.

**INGRESOS**

Compañía de Jesús	82.152.104
Hogar de Cristo	50.000.000
Minera Escondida	55.000.000
ORICA Chile S.A.	25.773.215
BCI*	25.000.000
Enaex	3.000.000
Komatsu	2.235.610
Puga Ortiz	2.000.000
Frutícola Olmué	1.075.000
Aguas Antofagasta S.A.	1.000.000
Euromonitor	850.000
AVINA	33.600.000
Subsecretaría del Trabajo	89.131.636
Fondo Nacional de Seguridad Pública	39.813.136
Fondo Nacional de Desarrollo Regional	25.408.286
Otros aportes y donaciones	32.061.891
Municipalidad de Arica	9.300.000
Fondo de Fortalecimiento	9.291.164
<b>TOTAL INGRESOS</b>	<b>486.692.042</b>

**EGRESOS**

Recursos Humanos	229.034.420
Operación	120.463.355
Ejecución de Proyectos**	128.944.772
<b>TOTAL EGRESOS</b>	<b>478.442.547</b>

**Notas:**

\* El aporte del BCI, ingresó el 30 de diciembre de 2016 para financiar la ejecución del año 2017.

\*\* El gasto asociado a la ejecución de proyectos corresponde a recursos financiados por el Fondo Nacional de Seguridad Pública y la Subsecretaría del Trabajo.


**SOCIOS Y ALIADOS**

Agradecemos el apoyo de:

**1.** Subsecretaría de Prevención del Delito. **2.** Gobierno Regional de Arica y Parinacota. **3.** Subsecretaría del Trabajo. **4.** Gobierno Regional de Antofagasta. **5.** Municipalidad de Arica. **6.** Ministerio Secretaría General de Gobierno. **7.** Presidencia de la República. Subvención Presidencial

Proyectos acogidos a la ley de donaciones con fines sociales.




 Frontera Chacalluta.  
 Tacna-Arica.



Programa de Educación Intercultural.

“Todos, todos los muros caen, hoy,  
mañana, o dentro de cien años, pero  
todos caen. No es una solución.  
Construyamos puentes y no muros.  
Pasemos de la cultura del rechazo  
a la cultura del encuentro.”

***Papa Francisco***





Servicio  
Jesuita a  
Migrantes

---

[www.sjmchile.org/](http://www.sjmchile.org/)

SPEED, JAM SPEED